

รายงานผลการประเมินตนเอง  
(Self Assessment Report : SAR)  
ปีการศึกษา ๒๕๖๒

วิทยาลัยการอาชีพปะเหลียน  
อาชีวศึกษาจังหวัดตรัง  
สำนักงานคณะกรรมการการอาชีวศึกษา

## คำนำ

กฎกระทรวงการประกันคุณภาพการศึกษา พ.ศ. ๒๕๖๑ กำหนดให้สถานศึกษาแต่ละแห่งจัดให้มีระบบการประกันคุณภาพการศึกษาภายในสถานศึกษา โดยการกำหนดมาตรฐานการศึกษาของสถานศึกษาให้เป็นไปตามมาตรฐานการศึกษาแต่ละระดับและประเภทการศึกษา โดยวิทยาลัยการอาชีพพะเยา การกำหนดมาตรฐานการศึกษาของสถานศึกษาให้เป็นไปตามมาตรฐานการอาชีวศึกษา ประกอบด้วย ๓ มาตรฐาน ๙ ประเด็น การประเมิน ได้แก่ มาตรฐานที่ ๑ คุณลักษณะของผู้สำเร็จการศึกษาอาชีวศึกษาที่พึงประสงค์ มาตรฐานที่ ๒ การจัดการอาชีวศึกษา และมาตรฐานที่ ๓ การสร้างสังคมแห่งการเรียนรู้

ในการขับเคลื่อนการประกันคุณภาพการศึกษาของวิทยาลัยการอาชีพพะเยา เป็นการประเมินผล และการติดตามตรวจสอบคุณภาพตามมาตรฐานการศึกษาของสถานศึกษา ตามเกณฑ์การประเมินคุณภาพการศึกษาของสถานศึกษาในเชิงประจักษ์ที่สอดคล้องกับมาตรฐานการอาชีวศึกษา พ.ศ. ๒๕๖๑ โดยสำนักงานคณะกรรมการการอาชีวศึกษา ได้จัดทำแนวทางการประเมินคุณภาพการศึกษาของสถานศึกษา ที่มีเกณฑ์การประเมินคุณภาพการศึกษาของสถานศึกษา สามารถวัดและประเมินผลคุณภาพได้ทั้งในเชิงปริมาณและคุณภาพ จำนวน ๕ ด้าน ได้แก่ ด้านผู้เรียนและผู้สำเร็จการศึกษา ด้านหลักสูตรและการจัดการเรียนการสอน ด้านครูผู้สอนและผู้บริหารสถานศึกษา ด้านการมีส่วนร่วม และด้านปัจจัยพื้นฐาน

วิทยาลัยการอาชีพพะเยาได้จัดทำระบบการประกันคุณภาพการศึกษาภายในสถานศึกษาโดยการกำหนดมาตรฐานการศึกษาของสถานศึกษาให้เป็นไปตามมาตรฐานการศึกษาอาชีวศึกษา โดยการมีส่วนร่วมของทุกภาคส่วนได้แก่ ผู้บริหาร ครูและบุคลากรทางการศึกษา นักเรียนนักศึกษา และผู้ปกครอง พร้อมทั้งจัดทำแผนพัฒนาการจัดการศึกษาของสถานศึกษาที่มุ่งพัฒนาคุณภาพตามมาตรฐานการศึกษาและดำเนินการตามแผนที่กำหนดไว้ จัดให้มีการประเมินผลและตรวจสอบคุณภาพการศึกษาภายในสถานศึกษา ติดตามผลการดำเนินการเพื่อพัฒนาสถานศึกษาให้มีคุณภาพตามมาตรฐานการศึกษา และจัดส่งรายงานผลการประเมินตนเองให้แก่สำนักงานคณะกรรมการการอาชีวศึกษา

## คำชี้แจง

รายงานผลการประเมินตนเอง (Self-Assessment Report : SAR) ประจำปีการศึกษา ๒๕๖๒ ฉบับนี้จัดทำขึ้นตามกรอบการดำเนินงานระบบการประกันคุณภาพการศึกษาตามกฎกระทรวงการประกันคุณภาพการศึกษา พ.ศ. ๒๕๖๑ กำหนดให้สถานศึกษาแต่ละแห่งจัดให้มีระบบการประกันคุณภาพการศึกษาภายในสถานศึกษา โดยรายงานผลการประเมินตนเองฉบับนี้ประกอบด้วยสาระสำคัญ ได้แก่

๑. บทสรุปสำหรับผู้บริหาร
๒. ข้อมูลพื้นฐานของวิทยาลัยการอาชีพปะเหลียน
๓. มาตรฐานการศึกษาของสถานศึกษา
๔. รายงานการประเมินคุณภาพการศึกษาตามมาตรฐานการศึกษาของสถานศึกษา
๕. ผลการประเมินคุณภาพการศึกษาของสถานศึกษาตามมาตรฐานการอาชีวศึกษา พ.ศ. ๒๕๖๑
๖. แผนพัฒนาการจัดการศึกษาของสถานศึกษา

## สารบัญ

	หน้า
คำนำ	ก
คำชี้แจง	ข
สารบัญ	ค
สารบัญตาราง	ง
ส่วนที่ ๑ บทสรุปสำหรับผู้บริหาร	๑
ส่วนที่ ๒ ข้อมูลพื้นฐานของสถานศึกษา	๖
ส่วนที่ ๓ มาตรฐานการศึกษาของสถานศึกษา	๓๔
ส่วนที่ ๔ รายงานการประเมินคุณภาพการศึกษาตามมาตรฐานการศึกษาของสถานศึกษา	๓๖
ส่วนที่ ๕ ผลการประเมินคุณภาพการศึกษาของสถานศึกษาตามมาตรฐานการอาชีวศึกษา พ.ศ. ๒๕๖๑	๔๘
ส่วนที่ ๖ แผนพัฒนาการจัดการศึกษาของสถานศึกษา	๕๓

## ภาคผนวก

ผลการตรวจสอบคุณภาพการศึกษาของสถานศึกษาโดยหน่วยงานต้นสังกัด

## สารบัญตาราง

	หน้า
ตารางที่ ๑ ผลการประเมินคุณภาพการศึกษาของสถานศึกษาตามมาตรฐานที่ ๑ ในแต่ละประเด็นการประเมิน ๑๘	
ตารางที่ ๒ ผลการประเมินคุณภาพการศึกษาของสถานศึกษาตามมาตรฐานที่ ๒ ในแต่ละประเด็นการประเมิน ๒๐	
ตารางที่ ๓ ผลการประเมินคุณภาพการศึกษาของสถานศึกษาตามมาตรฐานที่ ๓ ในแต่ละประเด็นการประเมิน ๒๓	
ตารางที่ ๔ สรุปผลการประเมินคุณภาพการศึกษาของสถานศึกษาโดยภาพรวม ๒๔	

## ส่วนที่ ๑

### บทสรุปสำหรับผู้บริหาร

วิทยาลัยการอาชีพปะเหลียน จังหวัดตรัง สังกัดสำนักงานคณะกรรมการการอาชีวศึกษา กระทรวงศึกษาธิการ มีเนื้อที่ ๔๙ ไร่ ๓ งาน ๗๒ ตารางวา มีการจัดการเรียนการสอนหลักสูตรประกาศนียบัตรวิชาชีพ (ปวช.) หลักสูตรประกาศนียบัตรวิชาชีพชั้นสูง (ปวส.) หลักสูตรฝึกอบรมวิชาชีพระยะสั้น มีครูบุคลากร จำนวนทั้งหมด ๓๘ คน มีจำนวนนักเรียน นักศึกษา ระดับ ปวช. จำนวน ๑๕๓ คน ระดับ ปวส. จำนวน ๖๙ คน รวมจำนวนนักเรียน นักศึกษาทั้งหมด ๒๒๒ คน เงินงบประมาณในรอบปีการศึกษาที่จัดทำรายงานนี้ จำนวน ๑๖,๙๗๓,๐๖๕ บาท โดยมีปรัชญาการจัดการศึกษา คือ “ทักษะล้ำ กิจกรรมเด่น เน้นคุณธรรม นำชุมชน” วิสัยทัศน์ของสถานศึกษา คือ “เป็นสถานศึกษาที่จัดการศึกษาที่มุ่งผลิตและพัฒนากำลังคนด้านอาชีวศึกษาที่มีคุณภาพ มีจิตอาสา เพื่อตอบสนองความต้องการพัฒนาประเทศ โดยยึดหลักปรัชญาของเศรษฐกิจพอเพียง”

โดยจัดการศึกษาตามมาตรฐานการอาชีวศึกษาของสถานศึกษาในรอบปีการศึกษา ระหว่างวันที่ ๑ พฤษภาคม ๒๕๖๒ ถึงวันที่ ๓๐ เมษายน ๒๕๖๓ จำนวน ๓ มาตรฐาน ๙ ประเด็นการประเมิน มีผลการดำเนินการ ดังนี้

#### ๑. การพัฒนาคุณภาพการศึกษาของสถานศึกษาตามมาตรฐานการศึกษาของสถานศึกษาในรอบปีการศึกษา ที่จัดทำรายงานผลการประเมินตนเอง ประกอบด้วย

##### ๑.๑ ผลสัมฤทธิ์

มาตรฐานที่ ๑ คุณลักษณะของผู้สำเร็จการศึกษาการอาชีวศึกษาที่พึงประสงค์

๑) ด้านความรู้ ผู้เรียนมีผลการประเมินมาตรฐานวิชาชีพ ระดับคุณภาพดีมาก โดยมีจำนวน ผู้เรียนเข้ารับการประเมิน จำนวน ๗๖ คน ผ่านการประเมินมาตรฐานวิชาชีพครั้งแรก จำนวน ๖๑ คน คิดเป็นร้อยละ ๘๐.๒๖ การทดสอบทางการศึกษาระดับชาติ ด้านอาชีวศึกษา (V-net) ระดับคุณภาพดี โดยมีผู้เรียนเข้ารับการทดสอบ จำนวน ๗๖ คน ผ่านการทดสอบ จำนวน ๕๔ คน คิดเป็นร้อยละ ๖๙.๒๓

๒) ด้านทักษะและการประยุกต์ใช้ ผู้เรียนมีสมรรถนะในการเป็นผู้ประกอบการ ระดับคุณภาพดี โดยมีผลการประเมินศูนย์บ่มเพาะผู้ประกอบการอาชีวศึกษา ผ่านการประเมินระดับ ๓ ดาว ผลการแข่งขันทักษะวิชาชีพ มีระดับคุณภาพ อยู่ในระดับปานกลาง

๓) ด้านคุณธรรม จริยธรรม และคุณลักษณะที่พึงประสงค์ การดูแลแนะแนวผู้เรียน ระดับคุณภาพปานกลาง มีจำนวนผู้สำเร็จการศึกษา ร้อยละ ๕๖.๕๒ ผู้เรียนมีคุณลักษณะที่พึงประสงค์ ระดับคุณภาพดี เลิศ ร้อยละ ๙๕.๕๐ มีผลการประเมินหน่วยองค์การวิชาชีพในอนาคตแห่งประเทศไทย ระดับภาคใต้ ในระดับเหรียญทอง ผู้เรียนที่สำเร็จการศึกษามีงานทำในสถานประกอบการ หน่วยงานภาครัฐและเอกชน ประกอบอาชีพ อิสระหรือศึกษาต่อ ระดับคุณภาพยอดเยี่ยม ร้อยละ ๙๖.๖๖

ผู้เรียนมีความรู้ ทักษะ และคุณลักษณะที่พึงประสงค์ มีมาตรฐานวิชาชีพ มีสมรรถนะการเป็นผู้ประกอบการ สามารถทำงาน ศึกษาต่อ ประกอบอาชีพอิสระได้ สถานประกอบการ หน่วยงาน มีความพึงพอใจ ต่อคุณภาพของผู้สำเร็จการศึกษา

##### มาตรฐานที่ ๒ การจัดการอาชีวศึกษา

๑) ด้านหลักสูตรอาชีวศึกษา มีการพัฒนาหลักสูตรฐานสมรรถนะอย่างเป็นระบบ ระดับคุณภาพ ยอดเยี่ยม คิดเป็นร้อยละ ๑๐๐ ของจำนวนสาขาวิชาทั้งหมด ๑๐ สาขาวิชา การพัฒนาหลักสูตรฐานสมรรถนะหรือปรับปรุงรายวิชาหรือปรับปรุงรายวิชาเดิมหรือกำหนดรายวิชาเพิ่มเติม ระดับคุณภาพยอดเยี่ยม คิดเป็นร้อยละ ๑๐๐ ของจำนวนสาขาวิชาทั้งหมด ๑๐ สาขาวิชา

๒) ด้านการจัดการเรียนการสอนอาชีวศึกษา แผนการจัดการเรียนรู้ทุกรายวิชา มีระดับคุณภาพยอดเยี่ยม โดยแผนการจัดการเรียนรู้ทุกรายวิชาสู่การปฏิบัติ คิดเป็นร้อยละ ๑๐๐ แผนการจัดการเรียนรู้สู่การปฏิบัติที่เน้นผู้เรียนเป็นสำคัญ และนำไปใช้ในการจัดการเรียนการสอน ร้อยละ ๑๐๐ ระดับคุณภาพยอดเยี่ยม ครูผู้สอนมีคุณวุฒิตามสาขาวิชาที่สอน ระดับคุณภาพยอดเยี่ยม คิดเป็นร้อยละ ๑๐๐ ของจำนวนครูผู้สอนทั้งหมด ๒๒ คน ครูผู้สอนมีการบริหารจัดการชั้นเรียน ระดับคุณภาพยอดเยี่ยม คิดเป็นร้อยละ ๑๐๐ ของจำนวนครูผู้สอนทั้งหมด ๒๒ คน การเข้าถึงระบบอินเทอร์เน็ตความเร็วสูงเพื่อการจัดการเรียนการสอน ระดับคุณภาพยอดเยี่ยม คิดเป็นร้อยละ ๑๐๐ โดยห้องเรียน ห้องปฏิบัติการทั้งหมด ๓๖ ห้อง มีระบบอินเทอร์เน็ตความเร็วสูงจัดการเรียนการสอนทุกห้อง ครูผู้สอนมีการพัฒนาตนเองและพัฒนาวิชาชีพ ระดับคุณภาพยอดเยี่ยม คิดเป็นร้อยละ ๑๐๐ ของจำนวนครูผู้สอนทั้งหมด ๒๒ คน

๓) ด้านการบริหารจัดการ การบริหารจัดการระบบฐานข้อมูลสารสนเทศเพื่อการบริหารจัดการสถานศึกษา ระดับคุณภาพยอดเยี่ยม โดยมีระบบเครือข่ายอินเทอร์เน็ตความเร็วสูงมีประสิทธิภาพทุกฝ่าย อาคารสถานที่ ห้องเรียน ห้องปฏิบัติการ โรงฝึกงาน ระดับคุณภาพยอดเยี่ยม ครอบคลุมพื้นที่การใช้งาน

๔) ด้านการนำนโยบายสู่การปฏิบัติ การจัดการอาชีวศึกษาระบบทวิภาคีทั้งหมด ๕ สาขาวิชา คิดเป็นร้อยละ ๕๐ ของจำนวนสาขาวิชาทั้งหมด ๑๐ สาขาวิชา

หลักสูตรการจัดการเรียนการสอนเป็นหลักสูตรฐานสมรรถนะ ได้รับความร่วมมือและยอมรับจากสถานประกอบการ มีการพัฒนาอย่างเป็นระบบ ครูผู้สอนจัดทำแผนการจัดการเรียนรู้สู่การปฏิบัติที่เน้นผู้เรียนเป็นศูนย์กลาง ครูผู้สอนมีการพัฒนาตนเองทางวิชาการและวิชาชีพอย่างต่อเนื่อง มีระบบอินเทอร์เน็ตความเร็วสูงในการจัดการเรียนการสอน และการบริหารจัดการข้อมูลสารสนเทศอย่างเป็นระบบ และสถานศึกษาสนองนโยบายการจัดการอาชีวศึกษาระบบทวิภาคีได้ดี ส่งผลให้ได้รับการยอมรับ เชื่อมั่นจากผู้ปกครอง หน่วยงานภาครัฐ เอกชน และสถานประกอบการ

### ๓. การสร้างสังคมแห่งการเรียนรู้

๑) ด้านความร่วมมือในการสร้างสังคมแห่งการเรียนรู้ โดยสถานศึกษามีการบริหารแบบมีส่วนร่วม ระดับคุณภาพยอดเยี่ยม มีการระดมทรัพยากรเพื่อการจัดการเรียนการสอน มีผลสัมฤทธิ์ระดับคุณภาพยอดเยี่ยมครบทุกสาขาวิชา มีการบริการชุมชนและจิตอาสา ระดับคุณภาพยอดเยี่ยม

๒) ด้านนวัตกรรม สิ่งประดิษฐ์ งานสร้างสรรค์ งานวิจัย โดยผู้เรียนมีผลงานด้านนวัตกรรม สิ่งประดิษฐ์ งานสร้างสรรค์ หรืองานวิจัย ระดับคุณภาพยอดเยี่ยม

สถานศึกษาได้รับความร่วมมือ สนับสนุนทรัพยากรในการจัดการเรียนการสอนและบริหารจัดการ มีการบริการวิชาชีพ และจิตอาสา ร่วมกับหน่วยงานต่าง ๆ ได้ มีผลงานนวัตกรรม สิ่งประดิษฐ์ ได้รับการยอมรับ และใช้ประโยชน์ได้จริง

#### ๑.๒ จุดเด่น

๑.๒.๑ ผู้สำเร็จการศึกษา มีคุณธรรม จริยธรรม และคุณลักษณะที่พึงประสงค์

๑.๒.๒ ผู้สำเร็จการศึกษา มีความรู้ ทักษะวิชาชีพ สามารถศึกษาต่อหรือทำงานในสถานประกอบการได้

๑.๒.๓ ผู้สำเร็จการศึกษามีมาตรฐานวิชาชีพ

๑.๒.๔ มีการพัฒนาหลักสูตรฐานสมรรถนะอย่างเป็นระบบ โดยสถานประกอบการมีส่วนร่วม

๑.๒.๕ แผนการจัดการเรียนรู้สู่การปฏิบัติอย่างมีคุณภาพ

๑.๒.๖ ครูมีการบริหารจัดการชั้นเรียนและมีข้อมูลนักเรียนรายบุคคลเป็นระบบ

๑.๒.๗ การจัดการเรียนการสอนเข้าถึงระบบอินเทอร์เน็ตความเร็วสูง

๑.๒.๘ ระบบข้อมูลสารสนเทศสถานศึกษาเป็นระบบ

- ๑.๒.๙ อาคารสถานที่ห้องปฏิบัติการ ห้องเรียน มีความพร้อมในการจัดการเรียนรู้
- ๑.๒.๑๐ มีระบบอินเทอร์เน็ตความเร็วสูงในการใช้งานด้านสารสนเทศ
- ๑.๒.๑๑ สถานศึกษามีการบริหารโดยยึดหลักการมีส่วนร่วม
- ๑.๒.๑๒ มีการระดมทรัพยากรในการจัดการศึกษาหลากหลายทุกสาขาวิชา
- ๑.๒.๑๓ การบริการชุมชนและจิตอาสา
- ๑.๒.๑๔ นักเรียน นักศึกษา มีผลงาน นวัตกรรม สิ่งประดิษฐ์ งานสร้างสรรค์ งานวิจัย
- ๑.๓ จุดที่ควรพัฒนา
- ๑.๓.๑ การส่งเสริมผู้เรียนมีสมรรถนะการเป็นผู้ประกอบการ
- ๑.๓.๒ การส่งเสริมการแข่งขันทักษะวิชาชีพระดับต่าง ๆ
- ๑.๓.๓ การเตรียมความพร้อมพัฒนาผู้เรียนให้ผ่านการทดสอบระดับชาติด้านอาชีวศึกษา (V-NET) จำนวนเพิ่มขึ้น
- ๑.๓.๔ การพัฒนาศูนย์วิทยบริการให้เอื้อต่อการเป็นแหล่งเรียนรู้
- ๑.๓.๕ การเพิ่มจำนวนสาขาวิชาจัดการเรียนการสอนระบบทวิภาคี
- ๑.๓.๖ การส่งเสริมการใช้ประโยชน์ผลงานสิ่งประดิษฐ์ นวัตกรรม งานวิจัยของผู้เรียน ให้มีคุณภาพและใช้ประโยชน์ได้มากขึ้น
- ๑.๓.๗ การสร้างเครือข่ายความร่วมมือพัฒนาผลงานสิ่งประดิษฐ์ นวัตกรรม งานวิจัย งานสร้างสรรค์ของผู้เรียน
- ๑.๔ ขอเสนอแนะเพื่อการพัฒนา
- ๑.๔.๑ การจัดทำแผนงาน/โครงการ สร้างเครือข่ายความร่วมมือพัฒนาศักยภาพผู้เรียนให้มีสมรรถนะการเป็นผู้ประกอบการ
- ๑.๔.๒ การส่งเสริมและจัดทำแผนงาน/โครงการให้ผู้เรียนมีการแข่งขันทักษะวิชาชีพระดับต่างๆ
- ๑.๔.๓ การพัฒนาการจัดการเรียนการสอนและเตรียมความพร้อมให้ผู้เรียนผ่านการทดสอบระดับชาติด้านอาชีวศึกษา (V-NET) จำนวนสูงขึ้น
- ๑.๔.๔ การสร้างความเข้าใจแก่ผู้เกี่ยวข้อง เพื่อขยายสาขาวิชาจัดการเรียนการสอนระบบทวิภาคีให้มากขึ้น
- ๑.๔.๕ การจัดทำแผนงาน/โครงการพัฒนาศูนย์วิทยบริการให้เอื้อต่อการเป็นแหล่งเรียนรู้ของผู้เรียนอย่างมีประสิทธิภาพ
- ๑.๔.๖ การจัดทำแผนงาน/โครงการสร้างเครือข่ายความร่วมมือพัฒนาคุณภาพผลงานสิ่งประดิษฐ์ นวัตกรรม และงานวิจัยของผู้เรียน
- ๑.๔.๗ การจัดทำแผนงาน/โครงการเพื่อใช้ประโยชน์ผลงานสิ่งประดิษฐ์ นวัตกรรม งานวิจัยของผู้เรียน
- ๑.๔.๘ การส่งเสริมผลงานสิ่งประดิษฐ์ งานวิจัยของผู้เรียน ให้มีการจัดแสดง ประกวด เผยแพร่เพิ่มขึ้น
๒. การสร้างความเชื่อมั่นให้แก่ผู้มีส่วนเกี่ยวข้อง
- วิทยาลัยการอาชีพปะเหลียน มีการบริหารจัดการ โดยยึดหลักธรรมาภิบาล การมีส่วนร่วมของผู้เกี่ยวข้องทุกฝ่ายในการร่วมวางแผน วิเคราะห์ นำนโยบายของรัฐบาล กระทรวงศึกษาธิการ สำนักงานคณะกรรมการการอาชีวศึกษา บริบทสังคมสิ่งแวดล้อม และผลการประเมินคุณภาพการศึกษาจากหน่วยงานต้นสังกัดและหน่วยงานภายนอก โดยจัดทำแผนพัฒนาคุณภาพการศึกษาของสถานศึกษา กำหนดแผนงาน/โครงการในแผนการจัดการศึกษาระยะ ๔ ปี และแผนปฏิบัติการประจำปี เพื่อมุ่งพัฒนาคุณภาพการจัดการศึกษา โดยมี



ระบบการติดตาม ตรวจสอบ สะท้อนผลการดำเนินการ และรับฟังข้อเสนอแนะจากผู้เกี่ยวข้อง และสร้างการรับรู้ แก่ผู้มีส่วนได้ส่วนเสียในการจัดการศึกษาอย่างต่อเนื่อง ผลจากการจัดการศึกษาทำให้ผู้เรียนมีความรู้ ทักษะ และ คุณลักษณะที่พึงประสงค์ สามารถทำงาน ประกอบอาชีพอิสระหรือศึกษาต่อ และดำรงชีวิตอยู่ในสังคมได้อย่าง รู้เท่าทัน และสามารถปรับตัวสอดคล้องกับบริบทการเปลี่ยนแปลง

### ๓. การจัดการศึกษาของสถานศึกษาที่บรรลุเป้าประสงค์ของหน่วยงานต้นสังกัด

วิทยาลัยการอาชีพพะเยา จัดการศึกษาโดยใช้การประกันคุณภาพการอาชีวศึกษา เพื่อพัฒนา คุณภาพการศึกษาให้มีคุณภาพตามเป้าหมายและนโยบายของหน่วยงานต้นสังกัด โดยสร้างเครือข่ายความร่วมมือ กับผู้เกี่ยวข้อง สถานประกอบการ ผู้ปกครอง ในการพัฒนาผู้เรียนให้มีความรู้ ทักษะ และคุณลักษณะที่พึงประสงค์ มีมาตรฐานวิชาชีพ สมรรถนะการเป็นผู้ประกอบการ ประยุกต์ใช้ความรู้สร้างผลงานสิ่งประดิษฐ์ นวัตกรรม โครงการ ใช้ประโยชน์ในการต่อยอดพัฒนาอาชีพของตนเองและสังคม สามารถประกอบอาชีพอิสระหรือศึกษาต่อ มีทักษะแห่งการเรียนรู้ตลอดชีวิต สามารถทำงานเป็นทีม มีความคิดยืดหยุ่น สามารถวิเคราะห์ สังเคราะห์ ปรับตัว ให้เข้ากับบริบทการเปลี่ยนแปลงสังคมไทยและสังคมโลกได้ ดำเนินชีวิตตามหลักปรัชญาของเศรษฐกิจพอเพียง เคารพหลักประชาธิปไตย มีจิตอาสา เพื่อประโยชน์ส่วนรวม

๔. การพัฒนาคุณภาพการศึกษาของสถานศึกษาที่เป็นแบบอย่างที่ดี (Best Practice) ได้แก่ “การ ดำเนินงานโครงการชีวิตวิถีเพื่อการพัฒนาสถานศึกษาอย่างยั่งยืน ประจำปีการศึกษา ๒๕๖๒”

#### ๔.๑ ความเป็นมาและความสำคัญ

ตามมาตรฐานการอาชีวศึกษา พ.ศ. ๒๕๖๑ ต้องการพัฒนาคุณภาพการศึกษาด้านอาชีวศึกษาให้ มีคุณภาพ โดยสถานศึกษาจะต้องพัฒนาระบบคุณภาพการศึกษาให้มีเข้มแข็ง เกิดคุณภาพทุกมิติ ได้แก่ มิติด้าน การบริหารจัดการ มิติด้านครูและบุคลากรทางการศึกษา มิติด้านกระบวนการจัดการเรียนรู้ มิติด้านคุณภาพ ผู้สำเร็จการศึกษา มิติด้านความร่วมมือ และมิติด้านงานวิจัย นวัตกรรมและสิ่งประดิษฐ์ วิทยาลัยการอาชีพพะ เยามีเป้าหมายการดำเนินงานในทุกมิติเพื่อให้เกิดคุณภาพในทุกกระบวนการของการบริหารจัดการ ดังนั้นการ พัฒนาโครงการชีวิตวิถีเพื่อการพัฒนาสถานศึกษาอย่างยั่งยืน จึงเป็นส่วนหนึ่งที่สามารถตอบโจทย์การพัฒนา คุณภาพของการบริหารจัดการสถานศึกษา

#### ๔.๒ วัตถุประสงค์

๔.๒.๑ เพื่อให้ผู้เรียนนำปรัชญาเศรษฐกิจพอเพียง มาดำเนินการอย่างเป็นรูปธรรม

๔.๒.๒ เพื่อเผยแพร่ความรู้ความเข้าใจในเรื่องเศรษฐกิจพอเพียง ด้วยวิถีการดำเนินชีวิตแบบพอ อยู่พอกิน พึ่งพาตนเองได้ด้วยการทำการเกษตรแบบธรรมชาติ

๔.๒.๓ เพื่อส่งเสริมให้ผู้เรียนมีรายได้ระหว่างเรียน

#### ๔.๓ วิธีการดำเนินงาน

๔.๓.๑ สร้างความรู้ความเข้าใจกับครู บุคลากร ผู้ปกครอง และนักเรียน นักศึกษา

๔.๓.๒ สำนวญความพร้อมของครูและผู้เรียน

๔.๓.๓ บูรณาการเศรษฐกิจพอเพียง ลงในแผนการเรียนตามโครงสร้างหลักสูตร

๔.๓.๔ ดำเนินการตามโครงการ

๔.๓.๕ กำกับ ติดตาม นิเทศ และประเมินผล

#### ๔.๔ ผลการดำเนินงาน

โครงการชีวิตวิถีเพื่อการพัฒนาสถานศึกษาอย่างยั่งยืน ประจำปีการศึกษา ๒๕๖๒ ได้รับรางวัลรอง ชนะเลิศอันดับ ๑ ในระดับภาคใต้ ประเภท แผลงสาริตโครงการชีวิตวิถีเพื่อการพัฒนาสถานศึกษาอย่างยั่งยืนภายใน สถานศึกษา

#### ๔.๖ ประโยชน์ที่ได้รับ

๔.๖.๑ ผู้เรียนได้นำปรัชญาเศรษฐกิจพอเพียง มาใช้ในชีวิตประจำวัน

๔.๖.๒ สถานศึกษาได้เผยแพร่ความรู้ความเข้าใจในเรื่องเศรษฐกิจพอเพียง ด้วยวิถีการดำเนินชีวิตแบบพออยู่พอกิน พึ่งพาตนเองได้ด้วยการทำการเกษตรแบบธรรมชาติ ให้แก่ผู้บริหาร ครูและบุคลากรทางการศึกษา ผู้เรียน และชุมชน

๔.๖.๓ ผู้เรียนที่ทำโครงการชีววิถีฯ มีรายได้ระหว่างเรียน

## ส่วนที่ ๒

### ข้อมูลพื้นฐานของสถานศึกษา

ข้อมูลพื้นฐานของสถานศึกษา ประกอบด้วยสาระที่สำคัญ ดังนี้

๒.๑ ข้อมูลเกี่ยวกับสถานศึกษา ได้แก่

๒.๑.๑ ที่ตั้ง

๘๘ หมู่ที่ ๕ ตำบลท่าข้าม อำเภอปะเหลียน จังหวัดตรัง รหัสไปรษณีย์ ๙๒๑๒๐

๒.๑.๒ ประวัติสถานศึกษาโดยสังเขป

เนื่องด้วยกระทรวงศึกษาธิการ มีนโยบายขยายการศึกษาให้กว้างขวางขึ้นเพื่อให้สอดคล้องและเพียงพอับความต้องการของประชาชนในชนบทตรงตามความต้องการของตลาดแรงงานในท้องถิ่น ตลอดจนก้าวทันการพัฒนาเศรษฐกิจและสังคมส่วนรวมของประเทศ สำนักงานคณะกรรมการการอาชีวศึกษา จึงตอบสนองนโยบายของรัฐบาล โดยกำหนดโครงการจัดตั้งวิทยาลัยการอาชีวศึกษาในระดับอำเภอในแผนพัฒนาอาชีวศึกษาระยะที่ ๗ (พ.ศ. ๒๕๓๕ - ๒๕๓๙) ขึ้น

ปะเหลียนเป็นอำเภอหนึ่งของจังหวัดตรัง ที่มีความพร้อมทางด้านทรัพยากรธรรมชาติวัฒนธรรมสังคม และการขยายทางด้านเศรษฐกิจ เป็นศูนย์กลางโครงการสำคัญๆ ในอนาคต อาทิ โครงการพัฒนาชายฝั่งทะเลภาคใต้ โครงการทำเหมืองแร่และโครงการสามเหลี่ยมเศรษฐกิจ จึงทำให้มีความต้องการด้านกำลังคนด้านวิชาชีพมากขึ้น

วิทยาลัยการอาชีวศึกษาปะเหลียน จังหวัดตรัง ประกาศจัดตั้ง เมื่อวันที่ ๗ พฤษภาคม พ.ศ. ๒๕๓๕ โดยดำริของ ฯพณฯ ขุน หลีกภัย ขณะดำรงตำแหน่งรัฐมนตรีว่าการกระทรวงศึกษาธิการ (ปี ๒๕๓๕) และการประสานงานของข้าราชการชั้นผู้ใหญ่ในจังหวัดตรัง และชุมชนอำเภอปะเหลียน เพื่อพัฒนาคนด้านอาชีพในระดับอำเภอ ให้สอดคล้องกับแผนการพัฒนาเศรษฐกิจและสังคมแห่งชาติฉบับที่ ๗ โดยได้รับอนุมัติให้ดำเนินการก่อสร้างตั้งแต่ปีงบประมาณ ๒๕๓๕ - ๒๕๔๑ ณ พื้นที่ “ทุ่งจิกนม” หมู่ที่ ๕ บ้านสามแยก ตำบลท่าข้าม อำเภอปะเหลียน จังหวัดตรัง

๒.๑.๓ การจัดการศึกษา

ระดับประกาศนียบัตรวิชาชีพ (ปวช.)

ระดับประกาศนียบัตรวิชาชีพชั้นสูง (ปวส.)

หลักสูตรการฝึกอบรมวิชาชีพระยะสั้น

๒.๑.๔ สภาพชุมชน เศรษฐกิจ และสังคมของสถานศึกษา

อำเภอปะเหลียน ตั้งอยู่ที่พิกัด NH ๙๒๗๗๒๒ ห่างจากจังหวัดตรังไปทางทิศใต้ประมาณ ๔๔ กิโลเมตร ตามทางหลวงแผ่นดิน หมายเลข ๔๐๔ (สายตรัง-สตูล) และอยู่ห่างจากกรุงเทพมหานครประมาณ ๑.๐๕๐ กิโลเมตร ท้องที่ปกครองของอำเภอปะเหลียนมีอาณาเขตติดต่อกับเขตการปกครองข้างเคียง ดังต่อไปนี้

#### อาณาเขต

ทิศเหนือ ติดต่อกับอำเภอย่านตาขาว จังหวัดตรัง

ทิศตะวันออก ติดต่อกับอำเภอท่งหว้า และอำเภอตะโหมด จังหวัดพัทลุง

ทิศใต้ ติดต่อกับอำเภอทุ่งหว้า จังหวัดสตูล และทะเลอันดามัน

ทิศตะวันตก ติดต่อกับอำเภอหาดสำราญ และอำเภอกันตัง

## ที่มาของชื่ออำเภอ ปะเหลียน

มีผู้พยายามค้นหาความหมายและความเป็นมาของคำว่า “ปะเหลียน” จนกระทั่งปัจจุบันนี้ก็ยังหาข้อยุติไม่ได้ เพราะเมืองปะเหลียนมีประวัติยาวนานหลายชั่วอายุคนประกอบกับหลักฐานทางประวัติศาสตร์ก็ไม่สามารถค้นหาได้จึงเป็นเพียงแต่คำบอกเล่าต่อ ๆ กันมาและเป็นข้อสันนิษฐานที่พอจะรับฟังได้ คือ

● “ปะเหลียน” เป็นสถานที่ที่มีทรัพยากรมาก มาจากคำว่า “ปราเลียน” แปลว่าพบหรือเจอ และ “เหลียน” แปลว่า สิ่งที่มีค่า เพี้ยนมาจากคำว่า เหยียน คือ ของมีค่า

● “ปะเหลียน” เพี้ยนมาจากคำในภาษามาเลย์จากเดิมว่า “ปราเลียน” แปลว่า ทอง อย่างไรก็ตาม แม้ว่าจะยังไม่มีผู้ใดทราบถึงความหมายอันแท้จริงของคำว่าปะเหลียน แต่ปะเหลียนก็เป็นชื่อตำบลหนึ่งของอำเภอที่ติดต่อกับทิวเขาบรรทัดซึ่งกันแดนระหว่างจังหวัดตรังกับจังหวัดพัทลุง ในสมัยก่อนชาวพัทลุงได้อพยพเข้ามาอยู่ในพื้นที่ตำบลปะเหลียนเป็นจำนวนมาก สำหรับที่ว่าการอำเภอปัจจุบัน ตั้งอยู่ที่บ้านท่าข้าม หมู่ที่ ๑ ตำบลท่าข้าม ซึ่งสมัยก่อนเป็นท่าเรือสำคัญที่ใช้ติดต่อคมนาคมกับจังหวัดชายแดนฝั่งทะเลอันดามันและมลายูหรือประเทศมาเลเซียในปัจจุบัน

## ลักษณะภูมิศาสตร์

อำเภอปะเหลียนมีพื้นที่ ๙๗๓.๑๓ ตารางกิโลเมตร (๖๐๗,๒๖๖.๒๕ ไร่) พื้นที่ตอนเหนือ และตะวันออกเฉียงเหนือเป็นที่ราบสูงริมทิวเขาบรรทัด ส่วนตอนใต้และตะวันตกเฉียงใต้ เป็นที่ราบชายฝั่งทะเลส่วนตอนกลางเป็นที่ราบ

## ลักษณะภูมิอากาศ

เป็นแบบมรสุม มี ๒ ฤดู คือ ฤดูฝนและฤดูแล้ง อยู่ในช่วงระยะเวลาตั้งแต่เดือนพฤษภาคม - กุมภาพันธ์ อุณหภูมิเฉลี่ย ๒๗ องศาเซนติเกรด ปริมาณน้ำฝนประมาณ ๑.๕๐๐ มิลลิเมตรต่อปี ฤดูร้อน อยู่ในช่วงระยะเวลาตั้งแต่เดือนกุมภาพันธ์ - พฤษภาคม อุณหภูมิเฉลี่ย ๓๒ องศาเซนติเกรด ปริมาณน้ำฝน ๕๐๐ มิลลิเมตรต่อปี

## การปกครองส่วนภูมิภาค

อำเภอปะเหลียนแบ่งพื้นที่การปกครองออกเป็น ตำบล หมู่บ้าน ได้แก่

๑. ท่าข้าม	(Tha Kham)	๙	หมู่บ้าน
๒. หุ่งยาว	(Thung Yao)	๗	หมู่บ้าน
๓. ปะเหลียน	(Palian)	๑๔	หมู่บ้าน
๔. บางด้วน	(Bang Duan)	๖	หมู่บ้าน
๕. บ้านนา	(Ban Na)	๑๒	หมู่บ้าน
๖. สุโสะ	(Suso)	๑๑	หมู่บ้าน
๗. ลิพัง	(Liphang)	๗	หมู่บ้าน
๘. เกาะสุกร	(Koh Sukon)	๔	หมู่บ้าน
๙. ท่าพญา	(Tha Phaya)	๔	หมู่บ้าน
๑๐. แหลมสอม	(Laem Som)	๑๑	หมู่บ้าน

## การปกครองส่วนท้องถิ่น

ท้องที่อำเภอปะเหลียน ประกอบด้วย องค์การปกครองส่วนท้องถิ่น ๑๒ แห่ง ได้แก่

๑. เทศบาลตำบลท่าข้าม	ครอบคลุมพื้นที่บางส่วนของตำบลท่าข้าม
๒. เทศบาลตำบลหุ่งยาว	ครอบคลุมพื้นที่บางส่วนของตำบลหุ่งยาว
๓. องค์การบริหารส่วนตำบลท่าข้าม	ครอบคลุมพื้นที่ตำบลท่าข้าม(เฉพาะนอกเขตเทศบาลตำบลท่าข้าม)

๔. องค์การบริหารส่วนตำบลทุ่งยาว	ครอบคลุมครอบคลุมพื้นที่ตำบลท่าข้าม (เฉพาะนอกเขตเทศบาลตำบลทุ่งยาว)
๕. องค์การบริหารส่วนตำบลปะเหลียน	ครอบคลุมพื้นที่ตำบลปะเหลียนทั้งตำบล
๖. องค์การบริหารส่วนตำบลบางด้วน	ครอบคลุมพื้นที่ตำบลบางด้วนทั้งตำบล
๗. องค์การบริหารส่วนตำบลบ้านนา	ครอบคลุมพื้นที่ตำบลบ้านนาทั้งตำบล
๘. องค์การบริหารส่วนตำบลสุโสะ	ครอบคลุมพื้นที่ตำบลสุโสะทั้งตำบล
๙. องค์การบริหารส่วนตำบลลิพัง	ครอบคลุมพื้นที่ตำบลลิพังทั้งตำบล
๑๐. องค์การบริหารส่วนตำบลเกาะสุกร	ครอบคลุมพื้นที่ตำบลเกาะสุกรทั้งตำบล
๑๑. องค์การบริหารส่วนตำบลท่าพญา	ครอบคลุมพื้นที่ตำบลท่าพญาทั้งตำบล
๑๒. องค์การบริหารส่วนตำบลแหลมสอม	ครอบคลุมพื้นที่ตำบลแหลมสอมทั้งตำบล

### ทรัพยากร

● ป่าไม้อำเภอปะเหลียนมีพื้นที่ป่าสงวนแห่งชาติถึง ๓๑๕,๐๒๕ ไร่ หรือร้อยละ ๔๒ ของพื้นที่อำเภอปะเหลียน แต่ในปัจจุบันป่าสงวนแห่งชาตินั้น ได้ถูกบุกรุกจับจองตัดไม้เพื่อเอาที่ดินไปทำการเกษตรไปมากแล้ว ซึ่งในบริเวณป่าไม้นี้ มีแหล่งท่องเที่ยวที่สำคัญ เช่น น้ำตกโตนเต๊ะ น้ำตกช่องเขาบรรทัด ภูเขาเจ็ดยอด น้ำตกพ่าน เป็นต้น

● เต่าทะเล ชาวบ้านตำบลเกาะสุกรได้เล็งเห็นถึงความสำคัญของการอนุรักษ์ มีการดูแลไข่เต่าที่มาฟักตัวบริเวณชายฝั่ง นอกจากนี้ในบริเวณนี้ยังมีรังนกนางแอ่น ซึ่งทางราชการจัดให้มีสัมปทานอยู่ที่เกาะเหลาเหลียง เกาะเกตรา ตำบลเกาะสุกร

● หญ้าทะเล พื้นที่อำเภอปะเหลียนบางส่วนเป็นชายฝั่งทะเลและเป็นเกาะบริเวณทะเลน้ำตื้น โดยเฉพาะชายฝั่งเกาะสุกร เป็นพื้นที่ที่มีพันธุ์หญ้าทะเลขึ้นเป็นจำนวนมาก จึงจำเป็นต้องอนุรักษ์เพื่อเป็นสถานที่วางไข่และเป็นแหล่งอาหารของสัตว์ทะเล

### เศรษฐกิจและสังคม

อาชีพ มีการประกอบอาชีพเกษตรกรรมเป็นหลัก ดังนี้

๑. ยางพารา	ร้อยละ ๗๕
๒. ปลูกข้าว	ร้อยละ ๗
๓. ทำไร่	ร้อยละ ๓
๔. เลี้ยงสัตว์	ร้อยละ ๒
๕. ประมง	ร้อยละ ๘
๖. อุตสาหกรรม อื่น ๆ	ร้อยละ ๕

**ธนาคาร** จำนวน ๕ ธนาคาร คือ ธนาคารกรุงเทพ จำกัด สาขาปะเหลียน ธนาคารออมสิน ธนาคารไทยพาณิชย์ ธนาคารกรุงไทย และธนาคารเพื่อการเกษตรและสหกรณ์การเกษตร โดยทั้งหมดตั้งอยู่ที่ตำบลทุ่งยาว อำเภอปะเหลียน จังหวัดตรัง

### ศาสนา

มีผู้นับถือศาสนาอิสลาม ร้อยละ ๕๕.๖๐

มีผู้นับถือศาสนาพุทธ ร้อยละ ๔๔.๔๐

มีศาสนสถาน ดังนี้ วัด จำนวน ๙ วัด , สำนักสงฆ์ จำนวน ๘ แห่ง , มัสยิด จำนวน ๔๐ แห่ง และศาลเจ้า จำนวน ๔ แห่ง

### ประเพณีท้องถิ่น

๑. เทศกาลสงฆ์ทำปีเก่า ต้อนรับปีใหม่

๒. เทศกาลกินเจ

๓. งานลอยกระทง

๔. เทศกาลไหว้พระจันทร์

**การศึกษา** มีสถานศึกษาดังต่อไปนี้

๑. ระดับประถมศึกษา จำนวน ๑๐ โรงเรียน ประมาณ ๗,๕๐๐ คน

๒. ระดับมัธยมศึกษา จำนวน ๓ โรงเรียน ประมาณ ๒,๕๐๐ คน

๓. สถานศึกษาของเอกชน (ชั้นอนุบาล-ประถมศึกษาปีที่ ๖) จำนวน ๔ โรงเรียน  
ประมาณ ๒,๕๐๐ คน

๔. โรงเรียนตำรวจตระเวนชายแดน จำนวน ๒ โรงเรียน ประมาณ ๒๔๐ คน

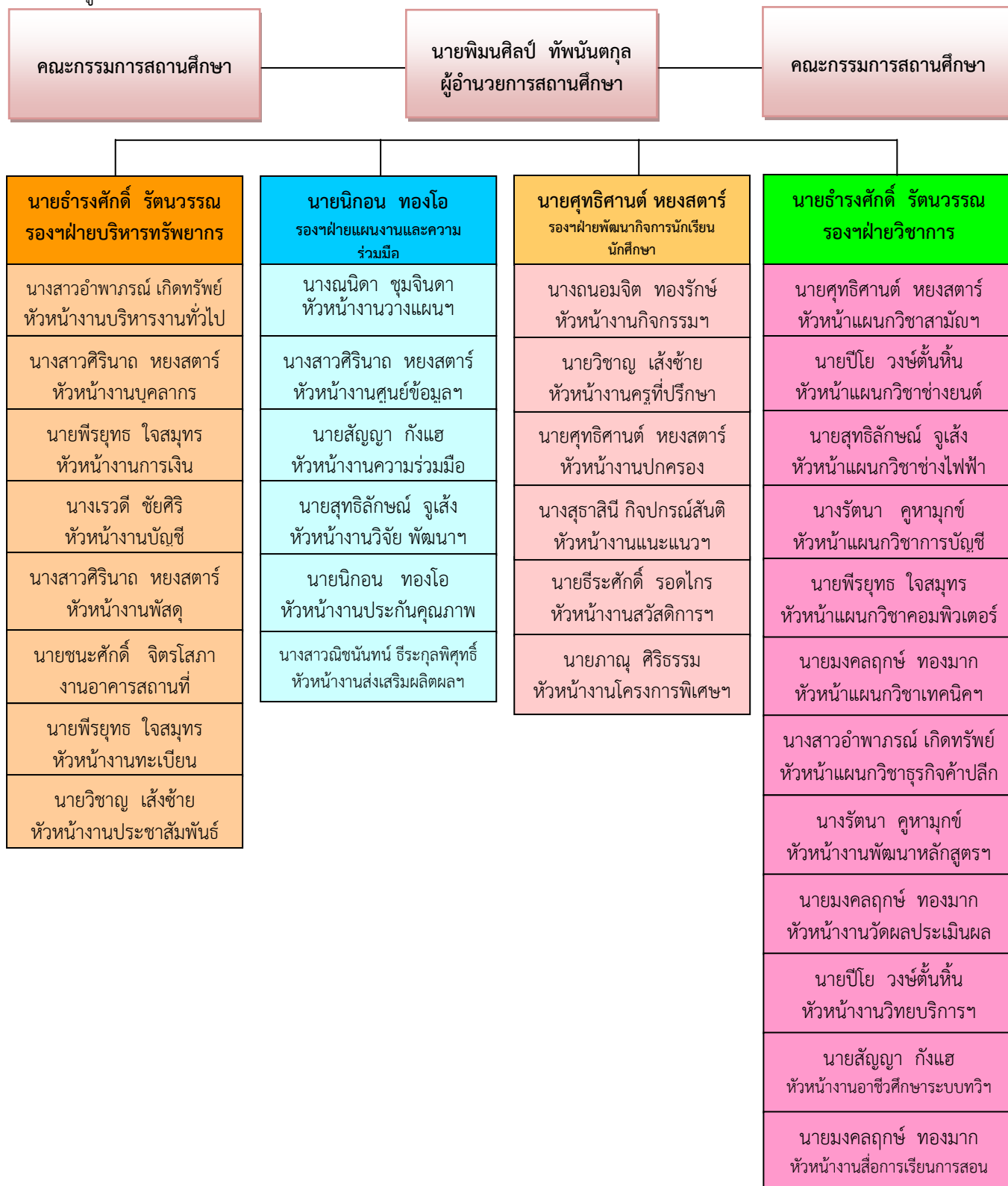
๕. ศูนย์พัฒนาเด็กเล็ก จำนวน ๒๒ แห่ง นักเรียนประมาณ ๑,๒๐๐ คน

๖. การศึกษาผู้ใหญ่แบบกลุ่มสนใจ มี ๖ กลุ่ม จำนวน ๑๐๐ คน

การศึกษาผู้ใหญ่หลักสูตรสายสามัญ มีจำนวน ๑,๖๐๐ คน การศึกษาผู้ใหญ่หลักสูตรสาย

อาชีพ จำนวน ๔๒๐ คน

๒.๒ แผนภูมิบริหารสถานศึกษา



## ๒.๓ ข้อมูลพื้นฐานของสถานศึกษา ไตแก

## ๒.๓.๑ ข้อมูลตามผู้เรียนและผู้สำเร็จการศึกษา

## ข้อมูลตามผู้เรียน

ชั้น	ประเภทวิชา	สาขาวิชา	สาขางาน	จำนวน		รวม
				ปกติ	ทวิภาคี	
ปวช.๑	อุตสาหกรรม	ช่างยนต์	ยานยนต์	๒๐	-	๒๐
	อุตสาหกรรม	ช่างไฟฟ้ากำลัง	ไฟฟ้ากำลัง	๘	-	๘
	พาณิชยกรรม	การบัญชี	การบัญชี	๘	-	๘
	พาณิชยกรรม	คอมพิวเตอร์ธุรกิจ	คอมพิวเตอร์ธุรกิจ	๑๔	-	๑๔
รวม ปวช.๑				๕๐	-	๕๐
ปวช.๒	อุตสาหกรรม	ช่างยนต์	ยานยนต์	๒๕	-	๒๕
	อุตสาหกรรม	ช่างไฟฟ้ากำลัง	ไฟฟ้ากำลัง	๑๒	-	๑๒
	พาณิชยกรรม	การบัญชี	การบัญชี	๓	-	๓
	พาณิชยกรรม	คอมพิวเตอร์ธุรกิจ	คอมพิวเตอร์ธุรกิจ	๗	-	๗
	พาณิชยกรรม	ธุรกิจค้าปลีก	ธุรกิจค้าปลีก	-	๗	๗
	อุตสาหกรรม	การทอเย็บ	การทอเย็บ	-	๓	๓
รวม ปวช.๒				๔๗	๑๐	๕๗
ปวช.๓	อุตสาหกรรม	ช่างยนต์	ยานยนต์	๑๔	-	๑๔
	อุตสาหกรรม	ช่างไฟฟ้ากำลัง	ไฟฟ้ากำลัง	๑๐	-	๑๐
	พาณิชยกรรม	การบัญชี	การบัญชี	๖	-	๖
	พาณิชยกรรม	คอมพิวเตอร์ธุรกิจ	คอมพิวเตอร์ธุรกิจ	๖	-	๖
	พาณิชยกรรม	ธุรกิจค้าปลีก	ธุรกิจค้าปลีก	-	๔	๔
	อุตสาหกรรม	การทอเย็บ	การทอเย็บ	-	๖	๖
รวม ปวช.๓				๓๖	๑๐	๔๖
ปวส.๑	อุตสาหกรรม	เครื่องกล	เทคนิคยานยนต์	-	๘	๘
	อุตสาหกรรม	ไฟฟ้ากำลัง	ไฟฟ้ากำลัง	-	๑๐	๑๐
	พาณิชยกรรม	การบัญชี	การบัญชี	-	๕	๕
	พาณิชยกรรม	คอมพิวเตอร์ธุรกิจ	คอมพิวเตอร์ธุรกิจ	๑๔	-	๑๔
รวม ปวส.๑				๑๔	๒๓	๓๗
ปวส.๒	อุตสาหกรรม	เทคนิคเครื่องกล	เทคนิคยานยนต์	-	๕	๕
	อุตสาหกรรม	เทคนิคเครื่องกล	ตัวถังและสีรถยนต์	-	๖	๖
	อุตสาหกรรม	ไฟฟ้ากำลัง	ไฟฟ้ากำลัง	๑๑	-	๑๑
	พาณิชยกรรม	การบัญชี	การบัญชี	-	๔	๔
	พาณิชยกรรม	คอมพิวเตอร์ธุรกิจ	คอมพิวเตอร์ธุรกิจ	๖	-	๖
รวม ปวส.๒				๑๗	๑๕	๓๒
รวมทุกระดับชั้น				๑๖๔	๕๘	๒๒๒



## ข้อมูลด้านผู้สำเร็จการศึกษา

ระดับ ปวช.๓

ประเภทวิชา	สาขาวิชา	สาขางาน	จำนวนผู้เรียน แรกเข้า	จำนวนผู้สำเร็จ การศึกษา		รวม
				ปกติ	ทวิภาคี	
อุตสาหกรรม	ช่างยนต์	ยานยนต์	๓๐	๗	-	๗
อุตสาหกรรม	ช่างไฟฟ้ากำลัง	ไฟฟ้ากำลัง	๑๑	๑๐	-	๑๐
พาณิชยกรรม	การบัญชี	การบัญชี	๙	๖	-	๖
พาณิชยกรรม	คอมพิวเตอร์ธุรกิจ	คอมพิวเตอร์ธุรกิจ	๑๐	๖	-	๖
พาณิชยกรรม	ธุรกิจค้าปลีก	ธุรกิจค้าปลีก	๗	-	๔	๔
อุตสาหกรรมการ ท่องเที่ยว	การท่องเที่ยว	การท่องเที่ยว	๑๑	-	๕	๕
รวม ปวช.๓			๗๘	๒๙	๙	๓๘

ระดับ ปวส.๒

ประเภทวิชา	สาขาวิชา	สาขางาน	จำนวนผู้เรียน แรกเข้า	จำนวนผู้สำเร็จ การศึกษา		รวม
				ปกติ	ทวิภาคี	
อุตสาหกรรม	เทคนิคเครื่องกล	เทคนิคยานยนต์	๕	-	๕	๕
อุตสาหกรรม	เทคนิคเครื่องกล	ตัวถังและสีรถยนต์	๖	-	๕	๕
อุตสาหกรรม	ไฟฟ้า	ไฟฟ้ากำลัง	๑๔	๑๑	-	๑๑
พาณิชยกรรม	การบัญชี	การบัญชี	๖	-	๓	๓
พาณิชยกรรม	คอมพิวเตอร์ธุรกิจ	คอมพิวเตอร์ธุรกิจ	๖	๓	-	๓
รวม ปวส.๒			๓๗	๑๔	๑๓	๒๗

๒.๓.๒ ดานบุคลากรของสถานศึกษา

อัตรากำลังของวิทยาลัยการอาชีพพะเหลียน	มีบุคลากรทั้งสิ้น	๓๘ คน
---------------------------------------	-------------------	-------

## ก. ข้าราชการ

๑๐ คน

๑. ผู้บริหาร ๒ คน
๒. ข้าราชการครู ๘ คน
๓. ข้าราชการพลเรือน ๐ คน

## ข. ลูกจ้างประจำ

๐ คน

๑. ทำหน้าที่สอน ๐ คน
๒. ทัวไป/สนับสนุน ๐ คน

## ค. พนักงานราชการ

๘ คน

๑. ทำหน้าที่สอน ๘ คน
๒. ทัวไป/สนับสนุน ๐ คน

## ง. ลูกจ้างชั่วคราว

๒๐ คน

๑. ทำหน้าที่สอน ๖ คน
๒. ทัวไป/สนับสนุน ๑๔ คน

จ. มีข้าราชการ/ลูกจ้าง มาช่วยราชการ	- คน
ฉ. มีข้าราชการ/ลูกจ้าง ไปช่วยราชการที่อื่น	- คน

ข. มีอัตราว่าง ไม่มีคนครอง - คน

๑. ข้าราชการ - คน

๒. ลูกจ้างประจำ - คน

## ๖.๒ ข้อมูลบุคลากร จำแนกตามวุฒิการศึกษา

๓๘ คน

ก. ผู้บริหาร/ครูผู้สอน		ข. เจ้าหน้าที่ทั่วไป/สนับสนุน		รวม
- ต่ำกว่า ม. ๖	๐ คน	๐ คน	๐ คน	๐ คน
- ปวช./ม. ๖	๐ คน	๑ คน	๑ คน	๑ คน
- ปวส./อนุปริญญาตรี	๐ คน	๔ คน	๔ คน	๔ คน
- ปริญญาตรี	๑๙ คน	๙ คน	๙ คน	๒๘ คน
- ปริญญาโท	๕ คน	๐ คน	๐ คน	๕ คน
- ปริญญาเอก	๐ คน	๐ คน	๐ คน	๐ คน
<b>รวม</b>	<b>๒๔ คน</b>	<b>รวม</b>	<b>๑๔ คน</b>	<b>๓๘ คน</b>

## ๖.๓ ข้อมูลลูกจ้างชั่วคราว จำแนกตามแหล่งเงินที่จ้าง

ก. ครูผู้สอน		ข. เจ้าหน้าที่ทั่วไป/สนับสนุน		รวม
- จ้างด้วยงบประมาณ	๐ คน	๐ คน	๐ คน	๐ คน
- จ้างด้วยงบดำเนินงาน	๕ คน	๑๐ คน	๑๐ คน	๑๕ คน
- จ้างด้วยเงินงบบุคลากร	๑ คน	๔ คน	๔ คน	๕ คน
- จ้างด้วยเงินรายได้ (บกศ.)	๐ คน	๐ คน	๐ คน	๐ คน
- จ้างด้วยเงินอื่นๆ	๐ คน	๐ คน	๐ คน	๑ คน
<b>รวม</b>	<b>๖ คน</b>	<b>รวม</b>	<b>๑๔ คน</b>	<b>๒๐ คน</b>

๒.๓.๓ ดานหลักสูตรที่จัดการเรียนการสอน

ระดับประกาศนียบัตรวิชาชีพ (ปวช.)

ระดับประกาศนียบัตรวิชาชีพชั้นสูง (ปวส.)

หลักสูตรการฝึกอบรมวิชาชีพระยะสั้น

๒.๓.๔ ดานอาคารสถานที่

ชื่อสถานศึกษา วิทยาลัยการอาชีพปะเหลียน

ชื่อภาษาอังกฤษ Palian Industrial Community Education Collage

ที่ตั้งสถานศึกษา ๘๙ หมู่ที่ ๕ ถนนตรัง-สตูล

ตำบลท่าข้าม อำเภอ/เขตปะเหลียน จังหวัดตรัง รหัสไปรษณีย์ ๙๒๑๒๐

โทรศัพท์ ๐๗๕-๕๐๑๘๙๗

โทรสาร ๐๗๕-๕๐๑๘๙๗

เว็บไซต์ www.palian.ac.th

อีเมลล์ info@palian.ac.th

## เนื้อที่ของสถานศึกษา

๔๙ ไร่ ๓ งาน ๗๓ ตารางวา

มีอาคาร รวมทั้งสิ้น

๒๔ หลัง มีห้องทั้งสิ้น ๑๒๙ ห้อง ได้แก่

- |   |                       |
|---|-----------------------|
| ๑. อาคารเรียนและปฏิบัติการ ๓ ชั้น พ.ท. ๑,๙๒๐ ตรม. | จำนวน ๑ หลัง ๑๖ ห้อง  |
| ๒. อาคารโรงฝึกงาน พ.ท. ๔๘๐ ตรม.                   | จำนวน ๒ หลัง ๘ ห้อง   |
| ๓. อาคารสำนักงานหอประชุม พ.ท. ๙๖๐ ตรม.            | จำนวน ๑ หลัง ๗ ห้อง   |
| ๔. บ้านพักผู้บริหารระดับ ๘-๗                      | จำนวน ๑ หลัง ๔ ห้อง   |
| ๕. บ้านพักครูเรือนแถว ๖ หน่วย                     | จำนวน ๑๒ หลัง ๔๘ ห้อง |
| ๖. บ้านพักภารโรง                                  | จำนวน ๓ หลัง ๑๒ ห้อง  |
| ๗. อาคารโรงฝึกงาน พ.ท. ๔๘๐ ตรม.                   | จำนวน ๑ หลัง ๔ ห้อง   |
| ๘. โรงอาหาร                                       | จำนวน ๑ หลัง ๑ ห้อง   |
| ๙. อาคารโรงฝึกงานแบบजूकु่ พ.ท. ๑,๐๔๐ ตรม.         | จำนวน ๑ หลัง ๔ ห้อง   |
| ๑๐. อาคารศูนย์วิทยบริการ พ.ท. ๑,๐๘๘ ตรม.          | จำนวน ๑ หลัง ๒๕ ห้อง  |

### ๒.๓.๕ ดานงบประมาณ

#### ๑) ประมาณการรายรับ

- |   |                |
|---|----------------|
| ก. เงินรายได้ (บกศ.) ยกมา                           | ๒,๒๐๙,๑๙๙ บาท  |
| - ยอดยกมาจากปีปัจจุบัน                              | ๒,๐๐๙,๑๙๙ บาท  |
| - คาดว่ามีรายรับในปีต่อไป                           | ๒๐๐,๐๐๐ บาท    |
| ข. เงินงบประมาณ ปี ๒๕๖๒ (ปีต่อไป) ที่คาดว่าจะได้รับ | ๑๔,๒๗๓,๘๑๑ บาท |
| งบบุคลากร   | ๕,๒๔๖,๘๗๑ บาท  |
| งบดำเนินงาน   | ๒,๒๘๔,๒๐๐ บาท  |
| งบลงทุน   | ๓,๐๐๐,๐๐๐ บาท  |
| งบเงินอุดหนุน                                       | ๒,๒๔๖,๔๔๐ บาท  |
| งบรายจ่ายอื่น                                       | ๑,๕๙๖,๓๐๐ บาท  |

#### ๒) ประมาณการรายจ่าย

๑๖,๔๘๓,๐๑๐ บาท

##### ก. เงินบำรุงการศึกษา

- |                          |               |
|--------------------------|---------------|
| งบดำเนินงาน              | ๒,๒๐๙,๑๙๙ บาท |
| - ค่าจ้างครูผู้เชี่ยวชาญ | ๓๐,๐๐๐ บาท    |
| - ค่าซ่อมแซมสิ่งก่อสร้าง | ๓๐,๐๐๐ บาท    |
| - ค่าซ่อมครุภัณฑ์        | ๑๕,๐๐๐ บาท    |
| - สำรองจ่ายตามนโยบาย     | ๑,๗๙๔,๑๑๙ บาท |

##### ข. เงินงบประมาณ

- |                          |               |
|--------------------------|---------------|
| งบบุคลากร                | ๕,๒๔๖,๘๗๑ บาท |
| - เงินเดือนข้าราชการ     | ๒,๗๓๐,๕๑๑ บาท |
| - เงินวิทยฐานะ           | ๒๐๑,๖๐๐ บาท   |
| - เงินประจำตำแหน่ง       | ๒๐๑,๖๐๐ บาท   |
| - ค่าตอบแทนพนักงานราชการ | ๒,๑๑๓,๑๖๐ บาท |

งบดำเนินงาน	๒,๒๘๔,๒๐๐ บาท
- ปวช. + ค่าตอบแทนครู (๓๙๒,๒๘๐)	๔๑๕,๕๐๐ บาท
- ปวส.	๒๘๗,๕๐๐ บาท
- ระยะเวลาสั้น	๙๘๑,๒๐๐ บาท
- ค่าสาธารณูปโภค	๖๐๐,๐๐๐ บาท
งบลงทุน	๓,๐๐๐,๐๐๐ บาท
ครุภัณฑ์	
๑. ชุดปฏิบัติการเขียนแบบไฟฟ้าด้วยคอมพิวเตอร์ แบบที่ ๒	๑,๐๐๐,๐๐๐ บาท
๒. ชุดปฏิบัติการค้ำปลีและการตลาด จำนวน ๑ ชุด	๑,๐๐๐,๐๐๐ บาท
๓. ชุดครุภัณฑ์ห้องสมุดและบริการ แบบที่ ๒	๑,๐๐๐,๐๐๐ บาท
งบเงินอุดหนุน	๒,๒๔๖,๔๔๐ บาท
- ค่าจัดการเรียนการสอน (ค่าจ้างชั่วคราว)	๑,๑๕๒,๔๘๐ บาท
- ค่าอุปกรณ์การเรียน	๘๑,๘๘๐ บาท
- ค่าหนังสือเรียน	๓๕๖,๐๐๐ บาท
- ค่ากิจกรรมพัฒนาผู้เรียน	๑๖๙,๑๐๐ บาท
- ค่าเครื่องแบบ	๑๕๖,๖๐๐ บาท
- เงินอุดหนุนอุปกรณ์การเรียนสายอาชีพ	๔๘,๓๐๐ บาท
- โครงการเสริมสร้างนวัตกรรมสิ่งประดิษฐ์	๑๐๐,๐๐๐ บาท
- โครงการอุดหนุนการหารายได้ระหว่างเรียน	๑๐,๐๐๐ บาท
- ทุนการศึกษาเฉลิมราชกุมารี	๖๐,๐๐๐ บาท
งบรายจ่ายอื่น	๑,๔๙๖,๓๐๐ บาท
- โครงการพัฒนารูปแบบและยกระดับคุณภาพ (Fix It Center)	๗๕๕,๐๐๐ บาท
- โครงการลดปัญหาการออกกลางคัน	๒๑,๐๐๐ บาท
- โครงการขยายและยกระดับอาชีวศึกษา (ทวิภาคี)	๓๘,๕๐๐ บาท
- โครงการพัฒนาอาชีพต่อยอดอาชีพประชากร (E to E)	๒๑,๐๐๐ บาท
- โครงการเร่งประสิทธิภาพการสอนครูอาชีวศึกษา	๑๘๙,๖๐๐ บาท
- โครงการจัดหาบุคลากรสนับสนุนเพื่อคืนครูให้นักเรียน	๑๑๗,๖๐๐ บาท
- โครงการส่งเสริมการประกอบอาชีพอิสระในกลุ่มผู้เรียนอาชีวศึกษา	๑๕๐,๐๐๐ บาท
- โครงการอาชีวะต้านยาเสพติด	๑๘,๒๐๐ บาท
- โครงการอนุรักษ์พันธุกรรมพืช	๑๐๐,๐๐๐ บาท
- ค่าใช้จ่ายบุคลากรภาครัฐยกระดับคุณภาพการศึกษาและการเรียน	๘๕,๔๐๐ บาท

## ๒.๔ ปรัชญา อัตลักษณ์ เอกลักษณ์ ของสถานศึกษา

### ปรัชญา

ทักษะล้ำ กิจกรรมเด่น เน้นคุณธรรม นำชุมชน

### อัตลักษณ์นักเรียน นักศึกษา

ทักษะเด่น เน้นจิตอาสา

### เอกลักษณ์ของสถานศึกษา

สร้างคน สร้างงาน บริการชุมชน

## ๒.๕ วิสัยทัศน์ พันธกิจ เป้าประสงค์ ยุทธศาสตร์ และกลยุทธ์การพัฒนาคุณภาพการจัดการศึกษาของสถานศึกษา

### วิสัยทัศน์

“เป็นสถานศึกษาที่จัดการศึกษาที่มุ่งผลิตและพัฒนากำลังคนด้านอาชีวศึกษาที่มีคุณภาพ มีจิตอาสา เพื่อตอบสนองความต้องการพัฒนาประเทศ โดยยึดหลักปรัชญาของเศรษฐกิจพอเพียง”

### พันธกิจ

๑. จัดการศึกษาและฝึกอบรมวิชาชีพให้มีคุณภาพตอบสนองความต้องการของสถานประกอบการ และการพัฒนาประเทศ

๒. สร้างเครือข่ายความร่วมมือจัดการศึกษา

๓. ส่งเสริมการบริหารจัดการศึกษาโดยสร้างการมีส่วนร่วมและหลักปรัชญาของเศรษฐกิจพอเพียง

๔. ส่งเสริม พัฒนางานวิจัย สิ่งประดิษฐ์ นวัตกรรม และเทคโนโลยี

๕. ส่งเสริมสนับสนุนศิลปวัฒนธรรม ชาติ ศาสนา ความเป็นไทย ประชาธิปไตย และสิ่งแวดล้อม

**พันธกิจ ๑** จัดการศึกษาและฝึกอบรมวิชาชีพให้มีคุณภาพตอบสนองความต้องการของสถานประกอบการ และการพัฒนาประเทศ

#### ประเด็นยุทธศาสตร์ที่ ๑ (Strategic issue ๑)

##### กลยุทธ์ที่ ๑.๑ (Strategy ๑.๑)

การพัฒนากระบวนการจัดการเรียนการสอนและฝึกอบรมวิชาชีพให้มีคุณภาพ

๑.๑.๑ เป้าประสงค์ มีกระบวนการจัดการเรียนการสอนและฝึกอบรมวิชาชีพให้มีคุณภาพความต้องการของสถานประกอบการและตลาดแรงงาน

โครงการ ที่ ๑.๑.๑ ให้ความร่วมมือจัดการศึกษาระบบทวิภาคี

โครงการ ที่ ๑.๑.๒ จัดประชุมชี้แจงสร้างความเข้าใจการจัดการอาชีวศึกษา

โครงการ ที่ ๑.๑.๓ วิเคราะห์หลักสูตรฐานสมรรถนะรายวิชาร่วมกับสถานประกอบการ

##### กลยุทธ์ที่ ๑.๒ (Strategy ๑.๒)

การพัฒนาครู บุคลากรให้มีคุณภาพด้วยวิธีการที่หลากหลาย

๑.๒.๑ เป้าประสงค์ มีการพัฒนาครู และบุคลากรให้มีคุณภาพด้วยวิธีการที่หลากหลาย

โครงการ ที่ ๑.๒.๑ พัฒนาส่งเสริมและพัฒนาครูบุคลากร

โครงการ ที่ ๑.๒.๒ ส่งเสริมการทำวิจัยในชั้นเรียน

โครงการ ที่ ๑.๒.๓ ศึกษาดูงาน

โครงการ ที่ ๑.๒.๔ ส่งเสริมคุณธรรม จริยธรรม ศาสนาอิสลาม

โครงการ ที่ ๑.๒.๕ พัฒนาหลักสูตรฐานสมรรถนะวิชาชีพ

**กลยุทธ์ที่ ๑.๓ (Strategy ๑.๒)**

พัฒนาหลักสูตรร่วมกับสถานประกอบการ

๑.๓.๑ เป้าประสงค์ มีการพัฒนาหลักสูตรร่วมกับสถานประกอบการ

โครงการ ที่ ๑.๓.๑ ประชุมชี้แจงสร้างความเข้าใจการจัดอาชีวศึกษาระบบทวิภาคี

โครงการ ที่ ๑.๓.๒ นำ น.ร/น.ศ. ปวช. และปวส.ศึกษาดูงานในสถานประกอบการ

โครงการ ที่ ๑.๓.๓ นิเทศการฝึกงาน

โครงการ ที่ ๑.๓.๔ วิเคราะห์หลักสูตรฐานสมรรถนะรายวิชาร่วมกับสถานประกอบการ

โครงการ ที่ ๑.๓.๕ ความร่วมมือจัดการศึกษาระบบทวิภาคี

**กลยุทธ์ที่ ๑.๔ (Strategy ๑.๒)**

ส่งเสริมให้ผู้สำเร็จการศึกษามีคุณภาพตามมาตรฐานวิชาชีพ

๑.๔.๑ เป้าประสงค์ มีการส่งเสริมให้ผู้สำเร็จการศึกษามีคุณภาพตามมาตรฐานวิชาชีพ

โครงการ ที่ ๑.๔.๑ ส่งเสริมผลสัมฤทธิ์ทางการเรียนของผู้เรียน

โครงการ ที่ ๑.๔.๒ เตรียมความพร้อมและทดสอบมาตรฐานทางวิชาชีพ

โครงการ ที่ ๑.๔.๓ เตรียมความพร้อมและนำนักเรียน-นักศึกษาเข้ารับการทดสอบ (V-NET)

โครงการ ที่ ๑.๔.๔ ทดสอบมาตรฐานคุณวุฒิวิชาชีพ

**พันธกิจ ๒ (Strategic issue ๒)**

สร้างเครือข่ายความร่วมมือจัดการศึกษา

**กลยุทธ์ที่ ๒.๑ (Strategy ๒.๑)**

๒.๑.๑ เป้าประสงค์ มีการสร้างและส่งเสริมความร่วมมือจัดการศึกษาร่วมกับสถานประกอบการ  
อย่างเป็นระบบและต่อเนื่อง

โครงการ ที่ ๒.๑.๑ ทำความร่วมมือกับสถานประกอบการ

โครงการ ที่ ๒.๑.๒ นำนักเรียน นักศึกษา ปวช.๑ และ ปวส. ศึกษาดูงานในสถานประกอบการ

โครงการ ที่ ๒.๑.๓ ยกระดับคุณภาพการจัดการอาชีวศึกษาระบบทวิภาคี

**พันธกิจ ๓ (Strategic issue ๓)**

ส่งเสริมการบริหารจัดการศึกษาโดยสร้างการมีส่วนร่วมและหลักปรัชญาของเศรษฐกิจพอเพียง

**กลยุทธ์ที่ ๓.๑ (Strategy ๓.๑)**

๓.๑.๑ เป้าประสงค์ มีการพัฒนาระบบบริหารจัดการให้มีประสิทธิภาพโดยยึดหลักธรรมาภิบาล  
และหลักปรัชญาของเศรษฐกิจพอเพียง

โครงการ ที่ ๓.๑.๑ สถานศึกษาเศรษฐกิจพอเพียง

โครงการ ที่ ๓.๑.๒ สวนพฤษภาคมศาสตร์โรงเรียน

โครงการ ที่ ๓.๑.๓ ชีวิตวิถีเพื่อการพัฒนาอย่างยั่งยืน

**กลยุทธ์ที่ ๓.๒ (Strategy ๓.๑)**

๓.๒.๑ เป้าประสงค์ มีการพัฒนาระบบการประกันคุณภาพ

โครงการ ที่ ๓.๒.๑ พัฒนาระบบประกันคุณภาพ

โครงการ ที่ ๓.๒.๒ รับการประเมินคุณภาพภายนอกรอบสี่

โครงการ ที่ ๓.๒.๓ ศึกษาดูงานประกันคุณภาพ

### กลยุทธ์ที่ ๓.๓ (Strategy ๓.๑)

๓.๓.๑ เป้าประสงค์ มีการพัฒนาระบบสารสนเทศ

โครงการ ที่ ๓.๒.๑ ดูแลบำรุงรักษาครุภัณฑ์และระบบสารสนเทศ

โครงการ ที่ ๓.๒.๒ พัฒนาเว็บไซต์และระบบฐานข้อมูลและจดทะเบียน Domain mane

### พันธกิจ ๔ (Strategic issue ๔)

ส่งเสริม พัฒนางานวิจัย สิ่งประดิษฐ์ นวัตกรรม และเทคโนโลยี

#### กลยุทธ์ที่ ๔.๑ (Strategy ๔.๑)

๔.๑.๑ เป้าประสงค์ มีการพัฒนาเสริมให้ครูและบุคลากรทางการศึกษา สร้างเครือข่ายความร่วมมือการพัฒนางานวิจัย สิ่งประดิษฐ์ นวัตกรรมและเทคโนโลยี

โครงการ ที่ ๔.๑.๑ สิ่งประดิษฐ์คนรุ่นใหม่

โครงการ ที่ ๔.๑.๒ การประกวดและเผยแพร่ นวัตกรรม สิ่งประดิษฐ์ และโครงการ

๔.๒.๑ เป้าประสงค์ มีพัฒนาครูให้มีความรู้ความเข้าใจในงานวิจัย

โครงการ ที่ ๔.๒.๑ การส่งเสริมการทำวิจัยในชั้นเรียน

### พันธกิจ ๕ (Strategic issue ๕)

ส่งเสริมสนับสนุนศิลปวัฒนธรรม ชาติ ศาสนา ความเป็นไทย ประชาธิปไตย และสิ่งแวดล้อม

#### กลยุทธ์ที่ ๕.๑ (Strategy ๕.๑)

๕.๑.๑ เป้าประสงค์ มีการปลูกฝังจิตสำนึก ความรักชาติ ศาสนา พระมหากษัตริย์ การปกครองระบบประชาธิปไตย และสิ่งแวดล้อม

โครงการ ที่ ๕.๑.๑ เฉลิมพระชนมพรรษา พระราชินี ๓ มิ.ย. จิตอาสาพัฒนา ทำความดี ด้วยหัวใจ

โครงการ ที่ ๕.๑.๒ ส่งเสริมประชาธิปไตย

โครงการ ที่ ๕.๑.๓ ส่งเสริมคุณธรรมไทย จริยธรรม วัฒนธรรมท้องถิ่น

โครงการ ที่ ๕.๑.๔ วันปิยมหาราช

โครงการ ที่ ๕.๑.๕ ทำความดีด้วยหัวใจ ลดภัยสิ่งแวดล้อม

๒.๖ เกียรติประวัติของสถานศึกษา ไตแก รางวัลและผลงานของสถานศึกษาปการศึกษาที่จัดทำรายงานผล การประเมินตนเอง

#### ๒.๖.๑ รางวัลและผลงานของสถานศึกษา

๒.๖.๑.๑ องค์การมาตรฐานระดับเหรียญทอง สถานศึกษาขนาดเล็ก งานประชุมวิชาการองค์การนักวิชาชีพในอนาคตแห่งประเทศไทย การแข่งขันทักษะวิชาชีพ และทักษะพื้นฐาน ระดับอาชีวศึกษาจังหวัดตรัง ครั้งที่ ๔ ปีการศึกษา ๒๕๖๒

๒.๖.๑.๒ องค์การมาตรฐานระดับเหรียญทอง สถานศึกษาขนาดเล็ก งานประชุมวิชาการองค์การนักวิชาชีพในอนาคตแห่งประเทศไทย การแข่งขันทักษะวิชาชีพ และทักษะพื้นฐาน ระดับภาค ภาคใต้ ครั้งที่ ๓๐ ปีการศึกษา ๒๕๖๒

๒.๖.๑.๓ ประเมินระดับ ๓ ดาว โครงการติดตามและประเมินการดำเนินงานศูนย์บ่มเพาะผู้ประกอบการอาชีวศึกษา ประจำปีงบประมาณ ๒๕๖๒ (ปีการศึกษา ๒๕๖๑) โดย สำนักงานคณะกรรมการการอาชีวศึกษา

































๒.๖.๓.๘๕ นายณัฐพงษ์ กำจร ผลงานดินปลูกจากเปลือกกุ้ง ได้รับรางวัลรองชนะเลิศ อันดับ ๑ ประเภทที่ ๘ สิ่งประดิษฐ์ด้านเทคโนโลยีชีวภาพ ระดับอาชีวศึกษาจังหวัดตรัง ประจำปีการศึกษา ๒๕๖๒ ในระหว่างวันที่ ๑๗ - ๑๙ ธันวาคม ๒๕๖๒ ณ วิทยาลัยสารพัดช่างตรัง อำเภอเมือง จังหวัดตรัง

๒.๖.๓.๘๖ นายกฤษฎา จันทนา ผลงานดินปลูกจากเปลือกกุ้ง ได้รับรางวัลชมเชย ประเภทที่ ๘ สิ่งประดิษฐ์ด้านเทคโนโลยีชีวภาพ ระดับภาคใต้ ประจำปีการศึกษา ๒๕๖๒ ในระหว่างวันที่ ๗ - ๑๐ มกราคม ๒๕๖๒ ณ วิทยาลัยเทคนิคตรัง อำเภอเมือง จังหวัดตรัง

๒.๖.๓.๘๗ นายณัฐพงษ์ กำจร ผลงานดินปลูกจากเปลือกกุ้ง ได้รับรางวัลชมเชย ประเภทที่ ๘ สิ่งประดิษฐ์ด้านเทคโนโลยีชีวภาพ ระดับภาคใต้ ประจำปีการศึกษา ๒๕๖๒ ในระหว่างวันที่ ๗ - ๑๐ มกราคม ๒๕๖๒ ณ วิทยาลัยเทคนิคตรัง อำเภอเมือง จังหวัดตรัง

๒.๖.๓.๘๘ นางสาวสุทธิณี ขุนระยะ ผลงานดินปลูกจากเปลือกกุ้ง ได้รับรางวัลชมเชย ประเภทที่ ๘ สิ่งประดิษฐ์ด้านเทคโนโลยีชีวภาพ ระดับภาคใต้ ประจำปีการศึกษา ๒๕๖๒ ในระหว่างวันที่ ๗ - ๑๐ มกราคม ๒๕๖๒ ณ วิทยาลัยเทคนิคตรัง อำเภอเมือง จังหวัดตรัง

## ส่วนที่ ๓

### มาตรฐานการศึกษาของสถานศึกษา

มาตรฐานการศึกษาของวิทยาลัยการอาชีพปะเหลียน ประกอบด้วย ๓ มาตรฐาน ๙ ประเด็นการประเมิน ดังนี้

#### มาตรฐานที่ ๑ คุณลักษณะของผู้สำเร็จการศึกษาอาชีวศึกษาที่พึงประสงค์

การจัดการอาชีวศึกษา เป็นการจัดการศึกษาเพื่อพัฒนาผู้สำเร็จการศึกษาอาชีวศึกษาให้มีความรู้ มีทักษะ และการประยุกต์ใช้เป็นไปตามมาตรฐานคุณวุฒิอาชีวศึกษาแต่ละระดับการศึกษา และมีคุณธรรม จริยธรรม และคุณลักษณะที่พึงประสงค์ ประกอบด้วยประเด็นการประเมิน ดังนี้

##### ๑.๑ ด้านความรู้

ผู้สำเร็จการศึกษาอาชีวศึกษามีความรู้เกี่ยวกับข้อเท็จจริง ตามหลักการ ทฤษฎีและแนวปฏิบัติต่าง ๆ ที่เกี่ยวข้องกับสาขาวิชาที่เรียน หรือทำงาน โดยเน้นความรู้เชิงทฤษฎีและหรือข้อเท็จจริง เป็นไปตามมาตรฐานคุณวุฒิ อาชีวศึกษาแต่ละระดับการศึกษา

##### ๑.๒ ด้านทักษะและการประยุกต์ใช้

ผู้สำเร็จการศึกษาอาชีวศึกษามีทักษะที่จำเป็นในศตวรรษที่ ๒๑ ทักษะวิชาชีพ และทักษะชีวิตเป็นไปตามมาตรฐานคุณวุฒิอาชีวศึกษาแต่ละระดับการศึกษา สามารถประยุกต์ใช้ในการปฏิบัติงาน และการดำรงชีวิตอยู่ร่วมกับผู้อื่นได้อย่างมีความสุขตามปรัชญาของเศรษฐกิจพอเพียง และมีสุขภาวะที่ดี

##### ๑.๓ ด้านคุณธรรม จริยธรรม และคุณลักษณะที่พึงประสงค์

ผู้สำเร็จการศึกษาอาชีวศึกษามีคุณธรรม จริยธรรม จรรยาบรรณวิชาชีพ เจตคติและกิจนิสัยที่ดี ภูมิใจ และรักษาเอกลักษณ์ของชาติไทย เคารพกฎหมาย เคารพสิทธิของผู้อื่น มีความรับผิดชอบตามบทบาทหน้าที่ของตนเอง ตามระบอบประชาธิปไตยอันมีพระมหากษัตริย์ทรงเป็นประมุข มีจิตสาธารณะ และมีจิตสำนึกรักษ์สิ่งแวดล้อม

#### มาตรฐานที่ ๒ การจัดการอาชีวศึกษา

สถานศึกษามีครูที่มีคุณวุฒิการศึกษาและจำนวนตามเกณฑ์ที่กำหนด ใช้หลักสูตรฐานสมรรถนะในการจัดการเรียนการสอนที่เน้นผู้เรียนเป็นสำคัญ และบริหารจัดการทรัพยากรของสถานศึกษาอย่างมีประสิทธิภาพ มีความสำเร็จ ในการดำเนินการตามนโยบายสำคัญของหน่วยงานต้นสังกัดหรือหน่วยงานที่กำกับดูแลสถานศึกษา ประกอบด้วยประเด็น การประเมิน ดังนี้

##### ๒.๑ ด้านหลักสูตรอาชีวศึกษา

สถานศึกษาใช้หลักสูตรฐานสมรรถนะที่สอดคล้องกับความต้องการของผู้เรียน ชุมชน สถานประกอบการ ตลาดแรงงาน มีการปรับปรุงรายวิชาเดิม หรือกำหนดรายวิชาใหม่ หรือกลุ่มวิชาเพิ่มเติมให้ทันต่อการเปลี่ยนแปลงของเทคโนโลยีและความต้องการของตลาดแรงงาน โดยความร่วมมือกับสถานประกอบการหรือหน่วยงานที่เกี่ยวข้อง

##### ๒.๒ ด้านการจัดการเรียนการสอนอาชีวศึกษา

สถานศึกษามีครูที่มีคุณวุฒิการศึกษาและมีจำนวนตามเกณฑ์ที่กำหนด ได้รับการพัฒนาอย่างเป็นระบบ ต่อเนื่อง เพื่อเป็นผู้พร้อมทั้งด้านคุณธรรม จริยธรรมและความเข้มแข็งทางวิชาการและวิชาชีพ จัดการเรียนการสอนที่เน้น ผู้เรียนเป็นสำคัญ ตอบสนองความต้องการของผู้เรียนทั้งวัยเรียนและวัยทำงาน ตามหลักสูตร มาตรฐานคุณวุฒิ อาชีวศึกษาแต่ละระดับการศึกษา ตามระเบียบหรือข้อบังคับเกี่ยวกับการจัดการศึกษาและการ

ประเมินผลการเรียนของ แต่ละหลักสูตร ส่งเสริม สนับสนุน กำกับ ดูแลให้ครูจัดการเรียนการสอนรายวิชาให้ ถูกต้อง ครบถ้วน สมบูรณ์

### ๒.๓ ด้านการบริหารจัดการ

สถานศึกษาบริหารจัดการบุคลากร สภาพแวดล้อม ภูมิทัศน์ อาคารสถานที่ ห้องเรียน ห้องปฏิบัติการ โรงฝึกงาน ศูนย์วิทยบริการ สื่อ แหล่งเรียนรู้ เทคโนโลยีสารสนเทศ ครุภัณฑ์ และงบประมาณของ สถานศึกษาที่มีอยู่อย่าง เต็มศักยภาพและมีประสิทธิภาพ

### ๒.๔ ด้านการนำนโยบายสู่การปฏิบัติ

สถานศึกษามีความสำเร็จในการดำเนินการบริหารจัดการสถานศึกษา ตามนโยบายสำคัญที่หน่วยงาน ต้นสังกัดหรือหน่วยงานที่กำกับดูแลศึกษามอบหมาย โดยความร่วมมือของผู้บริหาร ครู บุคลากรทางการ ศึกษาและ ผู้เรียน รวมทั้งการช่วยเหลือ ส่งเสริม สนับสนุนจากผู้ปกครอง ชุมชน สถานประกอบการและหน่วยงาน ที่เกี่ยวข้อง ทั้งภาครัฐและภาคเอกชน

## มาตรฐานที่ ๓ การสร้างสังคมแห่งการเรียนรู้

สถานศึกษาร่วมมือกับบุคคล ชุมชน องค์กรต่าง ๆ เพื่อสร้างสังคมแห่งการเรียนรู้ มีการจัดทำนวัตกรรม สิ่งประดิษฐ์ งานสร้างสรรค์ งานวิจัย ประกอบด้วยประเด็นการประเมิน ดังนี้

### ๓.๑ ด้านความร่วมมือในการสร้างสังคมแห่งการเรียนรู้

สถานศึกษามีการสร้างความร่วมมือกับบุคคล ชุมชน องค์กรต่าง ๆ ทั้งในประเทศและต่างประเทศ ในการจัดการศึกษา การจัดทรัพยากรทางการศึกษา กระบวนการเรียนรู้ การบริการทางวิชาการและวิชาชีพ โดยใช้เทคโนโลยีที่เหมาะสม เพื่อพัฒนาผู้เรียนและคนในชุมชนสู่สังคมแห่งการเรียนรู้

### ๓.๒ ด้านนวัตกรรม สิ่งประดิษฐ์ งานสร้างสรรค์ งานวิจัย

สถานศึกษาส่งเสริมสนับสนุนให้มีการจัดทำนวัตกรรม สิ่งประดิษฐ์ งานสร้างสรรค์ งานวิจัย โดยผู้ บริหาร ครู บุคลากรทางการศึกษา ผู้เรียน หรือร่วมกับบุคคล ชุมชน องค์กรต่าง ๆ ที่สามารถนำไปใช้ประโยชน์ได้ ตาม วัตถุประสงค์ และเผยแพร่สู่สาธารณชน



## ส่วนที่ ๔

### รายงานการประเมินคุณภาพการศึกษาตามมาตรฐานการศึกษาของสถานศึกษา

สถานศึกษารายงานการประเมินผลและการติดตามตรวจสอบคุณภาพตามมาตรฐานการศึกษาของสถานศึกษา ในแต่ละมาตรฐานและประเด็นการประเมิน ดังนี้

#### ๔.๑ มาตรฐานที่ ๑ คุณลักษณะของผู้สำเร็จการศึกษาอาชีวศึกษาที่พึงประสงค์

๔.๑.๑ ด้านความรู้ให้สถานศึกษารายงานผลสัมฤทธิ์ในการพัฒนาคุณลักษณะของผู้สำเร็จการศึกษา อาชีวศึกษาที่พึงประสงค์ด้านความรู้ตามรายการประเมินคุณภาพการศึกษาของสถานศึกษาอาชีวศึกษา ดังนี้

##### ๑) ผลสัมฤทธิ์

###### ๑.๑) ผลการประเมินมาตรฐานวิชาชีพ

๑.๑.๑) เชิงปริมาณ : ผู้เรียนผ่านการประเมินมาตรฐานวิชาชีพรอบแรก

จำนวน ๖๑ คน

๑.๑.๒) เชิงคุณภาพ : ผู้เรียนผ่านการประเมินมาตรฐานวิชาชีพรอบแรก

จำนวน ๖๑ คน คิดเป็นร้อยละ ๘๐.๒๖ ของจำนวนผู้เรียน

ที่เข้าสอบ จำนวน ๗๖ คน

๑.๑.๓) ผลสะท้อน : สถานประกอบการและสถานศึกษายอมรับผู้เรียนที่มีมาตร

ฐานวิชาชีพ

###### ๑.๒) ผลการทดสอบทางการศึกษาระดับชาติด้านอาชีวศึกษา (V-NET)

๑.๒.๑) เชิงปริมาณ : จำนวนผู้เรียนมีผลผ่านการทดสอบทางการศึกษาระดับชาติ

ด้านอาชีวศึกษา (V-NET) จำนวน ๕๔ คน จากจำนวน

ผู้เข้ารับการทดสอบทั้งหมด ๗๖ คน

๑.๒.๒) เชิงคุณภาพ : ผู้เรียนมีผลผ่านการทดสอบทางการศึกษาระดับชาติด้าน

อาชีวศึกษา (V-NET) คิดเป็นร้อยละ ๖๙.๒๓

๑.๒.๓) ผลสะท้อน : สถานศึกษาและสถานประกอบการที่รับผู้สำเร็จการศึกษา

เข้าทำงานหรือศึกษาต่อยอมรับผู้เรียนมีผลผ่านการทดสอบ

ทางการศึกษาระดับชาติด้านอาชีวศึกษา (V-NET)

๔.๑.๒ ด้านทักษะและการประยุกต์ใช้ให้สถานศึกษารายงานผลสัมฤทธิ์ในการพัฒนาคุณลักษณะของ ผู้สำเร็จการศึกษาอาชีวศึกษาที่พึงประสงค์ด้านทักษะและการประยุกต์ใช้ตามรายการประเมินคุณภาพการศึกษาของสถานศึกษาอาชีวศึกษา ดังนี้

##### ๑) ผลสัมฤทธิ์

###### ๑.๑) ผู้เรียนมีสมรรถนะในการเป็นผู้ประกอบการหรือการประกอบอาชีพอิสระ

๑.๑.๑) เชิงปริมาณ : ๑.ผู้เรียนกลุ่มเป้าหมายที่ผ่านการพัฒนาเป็นผู้ประกอบการ

หรือการประกอบอาชีพอิสระ จำนวน ๖๖ คน

๒.ผู้เรียนประสบความสำเร็จสู่การเป็นผู้ประกอบการ

หรือการประกอบอาชีพอิสระ จำนวน ๑๓ คน

๑.๑.๒) เชิงคุณภาพ : ศูนย์บ่มเพาะผู้ประกอบการอาชีวศึกษา วิทยาลัยการอาชีพ  
ปะเหลียน มีผลการประเมินระดับ ๓ ดาว

๑.๑.๓) ผลสะท้อน : สำนักงานคณะกรรมการการอาชีวศึกษา กระทรวง  
ศึกษาธิการ ประเมินผลการดำเนินงานพัฒนาผู้เรียนให้มี  
สมรรถนะการเป็นผู้ประกอบการหรือการประกอบอาชีพ  
อิสระ ในระดับ ๓ ดาว

๑.๒) ผลการแข่งขันทักษะวิชาชีพ

๑.๒.๑) เชิงปริมาณ : ผู้เรียนที่ได้รับรางวัลจากการแข่งขันทักษะวิชาชีพ จำนวน  
๒ คน คือ การตอบปัญหาวิชาหน้าที่พลเมือง และประวัติ  
ศาสตร์ชาติไทย

๑.๒.๒) เชิงคุณภาพ : ระดับอาชีวศึกษาจังหวัดตรัง จำนวน ๒ คน

๑.๒.๓) ผลสะท้อน : อาชีวศึกษาจังหวัดตรังให้การยอมรับผลงานการแข่งขัน  
ทักษะวิชาชีพของผู้เรียน

๔.๑.๓ ด้านคุณธรรม จริยธรรม และคุณลักษณะที่พึงประสงค์ให้สถานศึกษารายงานผลสัมฤทธิ์  
ในการพัฒนาคุณลักษณะของผู้สำเร็จการศึกษาอาชีวศึกษาที่พึงประสงค์ด้านคุณธรรม จริยธรรม และคุณลักษณะที่  
พึงประสงค์ตามรายการประเมินคุณภาพการศึกษาของสถานศึกษาอาชีวศึกษา ดังนี้

#### ๑) ผลสัมฤทธิ์

๑.๑) การดูแลและแนะแนวผู้เรียน

๑.๑.๑) เชิงปริมาณ : จำนวนผู้สำเร็จการศึกษา ทั้งหมด ๖๕ คน จำแนกเป็น  
ระดับ ปวช.๓ จำนวน ๓๘ คน และระดับ ปวส.๒ จำนวน  
๒๗ คน

๑.๑.๒) เชิงคุณภาพ : ผู้สำเร็จการศึกษาทั้งหมด จำนวน ๖๕ คน คิดเป็นร้อยละ  
๕๖.๕๒ ของจำนวนนักเรียน นักศึกษาแรกเข้าทั้งหมด  
๑๑๕ คน โดย ระดับ ปวช.๓ สำเร็จการศึกษา คิดเป็นร้อย  
ละ ๔๘.๗๑ ของจำนวนนักเรียนแรกเข้า ๗๘ คน และ  
ระดับ ปวส.๒ สำเร็จการศึกษา คิดเป็นร้อยละ ๗๒.๘๗  
ของจำนวนนักเรียนแรกเข้า ๓๗ คน

๑.๑.๓) ผลสะท้อน : ผู้ปกครองและสถานประกอบการให้การยอมรับการดูแล  
และแนะแนวผู้เรียน

๑.๒) ผู้เรียนมีคุณลักษณะที่พึงประสงค์

๑.๒.๑) เชิงปริมาณ : ผู้เรียนที่มีคุณธรรม จริยธรรม และค่านิยมที่พึงประสงค์  
จำนวน ๒๑๒ คน

๑.๒.๒) เชิงคุณภาพ : ผู้เรียนที่มี คุณธรรม จริยธรรม และค่านิยมที่พึงประสงค์  
คิดเป็นร้อยละ ๙๕.๕๐ ของจำนวนผู้เรียนทั้งหมด และมี  
ผลการประเมิน อวท. ระดับเหรียญทอง ประเภท  
สถานศึกษาขนาดเล็ก ในระดับอาชีวศึกษาจังหวัดตรัง และ  
ระดับภาคใต้

๑.๒.๓) ผลสะท้อน : อาชีวศึกษาจังหวัดตรัง อาชีวศึกษาภาคใต้ และองค์กร  
ชุมชนให้การยอมรับคุณธรรม จริยธรรม และค่านิยมที่พึง  
ประสงค์ของผู้เรียน

๑.๓) การมีงานทำและศึกษาต่อของผู้สำเร็จการศึกษา

๑.๓.๑) เชิงปริมาณ : ผู้เรียนผู้สำเร็จการศึกษา ระดับ ปวช. ในปีการศึกษาที่ผ่านมา  
จำนวน ๓๒ คน มีงานทำในสถานประกอบการ หน่วยงาน  
งานภาครัฐและ เอกชน ประกอบอาชีพอิสระหรือศึกษาต่อ  
จำนวน ๓๒ คน จำนวนผู้สำเร็จการศึกษา ระดับ ปวส.  
ในปีการศึกษาที่ผ่านมา จำนวน ๒๘ คน มีงานทำในสถาน  
ประกอบการ หน่วยงานภาครัฐและ เอกชน ประกอบ  
อาชีพอิสระหรือศึกษาต่อ จำนวน ๒๖ คน รวมผู้เรียน  
ทั้งหมดสำเร็จการศึกษา ๖๐ คน มีงานทำในสถาน  
ประกอบการ หน่วยงานภาครัฐและ เอกชน ประกอบ  
อาชีพอิสระหรือศึกษาต่อ จำนวนทั้งหมด ๕๘ คน

๑.๓.๒) เชิงคุณภาพ : ผู้สำเร็จการศึกษา ระดับ ปวช. และ ปวส. ในปีการศึกษา  
ที่ผ่านมา มีงานทำในสถานประกอบการ หน่วยงานภาครัฐ  
และเอกชน ประกอบอาชีพอิสระหรือศึกษาต่อ จำนวน ๕๘  
คน คิดเป็นร้อยละ ๙๖.๖๖ ของจำนวนผู้สำเร็จการศึกษา  
ทั้งหมด

๑.๓.๓) ผลสะท้อน : สถานประกอบการ และสถานศึกษา ให้การยอมรับผู้สำเร็จ  
การศึกษา เข้าทำงานและศึกษาต่อ

## ๒) จุดเด่น

๑. ผู้สำเร็จการศึกษา มีคุณธรรม จริยธรรม และคุณลักษณะที่พึงประสงค์

๒. ผู้สำเร็จการศึกษา มีความรู้ ทักษะวิชาชีพ สามารถศึกษาต่อ หรือทำงานในสถาน

ประกอบการได้ในปริมาณมาก

๓. ผู้สำเร็จการศึกษาผ่านการทดสอบมาตรฐานวิชาชีพ

## ๓) จุดที่ควรพัฒนา

๑. การส่งเสริมให้ผู้เรียนมีสมรรถนะในการเป็นผู้ประกอบการ

๒. การส่งเสริมการแข่งขันทักษะวิชาชีพในระดับต่างๆ

๓. การเตรียมความพร้อมและพัฒนาผู้เรียนในการทดสอบทางการศึกษาระดับชาติ

दानอาชีวศึกษา (V-NET)

## ๔) ข้อเสนอแนะเพื่อการพัฒนา

๑. ส่งเสริมศักยภาพให้ผู้สำเร็จการศึกษา มีสมรรถนะในการเป็นผู้ประกอบการ โดย  
สร้างเครือข่ายความร่วมมือกับภาคีเครือข่ายที่เกี่ยวข้องในการจัดกิจกรรม และโครงการ

๒. จัดทำแผนงาน/โครงการในการส่งเสริมให้ผู้เรียน มีเวทีในการแข่งขันทักษะ  
วิชาชีพระดับต่าง ๆ

๓. พัฒนาการจัดการเรียนการสอน และวางแผนจัดทำแผนงาน/โครงการ เพื่อให้  
ผู้เรียนมีความพร้อมเข้าทดสอบทดสอบทางการศึกษาระดับชาติดานอาชีวศึกษา (V-NET)

## ๔.๒ มาตรฐานที่ ๒ การจัดการอาชีวศึกษา

๔.๒.๑ ด้านหลักสูตรอาชีวศึกษา ให้สถานศึกษารายงานผลสัมฤทธิ์ในการพัฒนาการจัดการอาชีวศึกษา ด้านหลักสูตรอาชีวศึกษาตามรายการประเมินคุณภาพการศึกษาของสถานศึกษาอาชีวศึกษา ดังนี้

### ๑) ผลสัมฤทธิ์

๑.๑) การพัฒนาหลักสูตรฐานสมรรถนะอย่างเป็นระบบ

๑.๑.๑) เชิงปริมาณ : จำนวนสาขาวิชา ระดับ ปวช. ทั้งหมด ๔ สาขาวิชา คือ สาขาวิชาช่างยนต์ สาขาวิชาไฟฟ้ากำลัง สาขาวิชาการบัญชี สาขาวิชาคอมพิวเตอร์ธุรกิจ สาขาวิชาธุรกิจค้าปลีก และ สาขาวิชาการท่องเที่ยว จำนวนสาขาวิชา ระดับ ปวส. จำนวน ๔ สาขาวิชา คือ สาขาวิชาเทคนิคเครื่องกล สาขาวิชาไฟฟ้า สาขาวิชาการบัญชี และสาขาวิชา คอมพิวเตอร์ธุรกิจ มีการพัฒนาหลักสูตรฐานสมรรถนะ อย่างเป็นระบบทุกสาขาวิชา คิดเป็นร้อยละ ๑๐๐

๑.๑.๒) เชิงคุณภาพ : จำนวนสาขาวิชาทั้งหมด ๑๐ สาขาวิชา มีผลการประเมิน การพัฒนาหลักสูตรฐานสมรรถนะอย่างเป็นระบบ

๑.๑.๓) ผลสะท้อน : สถานประกอบการ และภาคีเครือข่าย มีส่วนร่วมและ ยอมรับการพัฒนาหลักสูตรฐานสมรรถนะอย่างเป็นระบบ

๑.๒) การพัฒนาหลักสูตรฐานสมรรถนะหรือปรับปรุงรายวิชา หรือปรับปรุงรายวิชาเดิม หรือ กำหนดรายวิชาเพิ่มเติม

๑.๒.๑) เชิงปริมาณ : จำนวนสาขาวิชา ระดับ ปวช. จำนวน ๖ สาขาวิชา คือ สาขาวิชาช่างยนต์ สาขาวิชาไฟฟ้ากำลัง สาขาวิชาการบัญชี สาขาวิชาคอมพิวเตอร์ธุรกิจ สาขาวิชาธุรกิจค้าปลีก และ สาขาวิชาการท่องเที่ยว จำนวนสาขาวิชา ระดับ ปวส. จำนวน ๔ สาขาวิชา คือ สาขาวิชาเทคนิคเครื่องกล สาขาวิชาไฟฟ้า สาขาวิชาการบัญชี และสาขาวิชา คอมพิวเตอร์ธุรกิจ รวมจำนวน ๑๐ สาขาวิชา มีการพัฒนา หลักสูตรฐานสมรรถนะ

๑.๒.๒) เชิงคุณภาพ : จำนวนสาขาวิชา ระดับ ปวช. และ ระดับ ปวส. รวม ทั้งหมด ๑๐ สาขาวิชา มีการพัฒนาหลักสูตรฐานสมรรถนะ หรือปรับปรุงรายวิชา หรือปรับปรุงรายวิชาเดิม ทั้ง ๑๐ สาขาวิชา คิดเป็นร้อยละ ๑๐๐

๑.๒.๓) ผลสะท้อน : สถานประกอบการและภาคีเครือข่าย มีส่วนร่วมในการ พัฒนาหลักสูตรและให้การยอมรับ

๔.๒.๒ ด้านการจัดการเรียนการสอนอาชีวศึกษา ให้สถานศึกษารายงานผลสัมฤทธิ์ใน พัฒนาการจัดการอาชีวศึกษาด้านจัดการเรียนการสอนอาชีวศึกษาตามรายการประเมินคุณภาพการศึกษาของ สถานศึกษาอาชีวศึกษา ดังนี้

## ๑) ผลสัมฤทธิ์

### ๑.๑) คุณภาพของแผนการจัดการเรียนรู้สู่การปฏิบัติ

๑.๑.๑) เชิงปริมาณ : แผนการจัดการเรียนรู้ทุกรายวิชา คิดเป็นร้อยละ ๑๐๐ สู่การปฏิบัติที่มีคุณภาพจัดการเรียนรู้ที่มีคุณภาพตามองค์ประกอบที่กำหนด

๑.๑.๒) เชิงคุณภาพ : การประเมินคุณภาพของแผนการจัดการเรียนรู้ มีองค์ประกอบครบและเป็นไปตามขั้นตอน คือ มีการวิเคราะห์หลักสูตรรายวิชา การบูรณาการคุณธรรม จริยธรรม ค่านิยม คุณลักษณะที่พึงประสงค์ และปรัชญาของเศรษฐกิจพอเพียง กำหนดรูปแบบการเรียนรู้สู่การปฏิบัติและการจัดกิจกรรมการเรียนรู้ที่หลากหลาย มีการกำหนดการใช้สื่อ เครื่องมือ อุปกรณ์ และเทคโนโลยีการจัดการเรียนรู้ที่เหมาะสม มีการกำหนดแนวทางการวัดและประเมินผลตามสภาพจริงด้วยรูปแบบที่หลากหลาย

๑.๑.๓) ผลสะท้อน : สถานประกอบการ หน่วยงานภายนอก ยอมรับคุณภาพแผนการจัดการเรียนรู้สู่การปฏิบัติที่เน้นผู้เรียนเป็นสำคัญ

### ๑.๒) การจัดทำแผนการจัดการเรียนรู้สู่การปฏิบัติที่เน้นผู้เรียนเป็นสำคัญและนำไปใช้

ในการจัดการเรียนการสอน

๑.๒.๑) เชิงปริมาณ : จำนวนครูผู้สอนทั้งหมด ๒๒ คน ทำแผนการจัดการเรียนรู้สู่การปฏิบัติที่เน้นผู้เรียนเป็นสำคัญและนำไปใช้ในการจัดการเรียนการสอน

๑.๒.๒) เชิงคุณภาพ : จำนวนครูผู้สอนทั้งหมด ๒๒ คน จัดทำแผนการจัดการเรียนรู้สู่การปฏิบัติทุกคน คิดเป็นร้อยละ ๑๐๐

๑.๒.๓) ผลสะท้อน : สถานประกอบการและภาคีเครือข่ายยอมรับคุณภาพแผนการจัดการเรียนรู้สู่การปฏิบัติที่เน้นผู้เรียนเป็นสำคัญและนำไปใช้เป็นแบบอย่างในการจัดการเรียนการสอน

### ๑.๓) การจัดการเรียนการสอน

๑.๓.๑) เชิงปริมาณ : ๑. จำนวนครูผู้สอนทั้งหมด ๒๒ คน มีคุณวุฒิทางการศึกษาตรงตามสาขาวิชาที่สอนทุกคน

๒. จำนวนครูผู้สอนทั้งหมด ๒๒ คน มีแผนการจัดการเรียนรู้ครบทุกรายวิชาที่สอนทุกคน

๓. จำนวนครูผู้สอนทั้งหมด ๒๒ คน จัดการเรียนการสอนตรงตามแผนการจัดการเรียนรู้ ด้วยเทคนิควิธีการสอนที่หลากหลายทุกคน

๔. จำนวนครูผู้สอนทั้งหมด ๒๒ คน ใช้สื่อ นวัตกรรมเทคโนโลยีทางการศึกษา และแหล่งการเรียนรู้ในการจัดการเรียนการสอนทุกคน

๕. จำนวนครูผู้สอนทั้งหมด ๒๒ คน จัดทำวิจัยเพื่อพัฒนาคุณภาพจัดการเรียนรู้และแก้ปัญหาการจัดการเรียนรู้ทุกคน

- ๑.๓.๒) เชิงคุณภาพ : ครูผู้สอนจำนวนทั้งหมด ๒๒ คน มีคุณภาพในการจัดการเรียนการสอน คิดเป็นร้อยละ ๑๐๐
- ๑.๓.๓) ผลสะท้อน : สถานประกอบการ ภาควิชาเครือข่ายยอมรับคุณภาพการจัดการเรียนการสอนของสถานศึกษา
- ๑.๔) การบริหารจัดการชั้นเรียน
- ๑.๔.๑) เชิงปริมาณ : ๑. จำนวนครูผู้สอนที่จัดทำข้อมูลผู้เรียนเป็นรายบุคคล จำนวน ๒๒ คน
๒. จำนวนครูผู้สอนที่มีข้อมูลสารสนเทศหรือเอกสารประจำชั้นเรียน และรายวิชาเป็นปัจจุบัน จำนวน ๒๒ คน
๓. จำนวนครูผู้สอนที่ใช้เทคนิควิธีการบริหารจัดการชั้นเรียน ให้มีบรรยากาศที่เอื้อต่อการเรียนรู้ จำนวน ๒๒ คน
๔. จำนวนครูผู้สอนที่ใช้วิธีการเสริมแรงให้ผู้เรียนมีความมุ่งมั่นตั้งใจในการเรียน จำนวน ๒๒ คน
๕. จำนวนครูผู้สอนที่ดูแลช่วยเหลือผู้เรียนรายบุคคลด้านการเรียน และด้านอื่น ๆ จำนวน ๒๒ คน
- ๑.๔.๒) เชิงคุณภาพ : ครูผู้สอนที่มีคุณภาพในการบริหารจัดการชั้นเรียน จำนวน ๒๒ คน คิดเป็นร้อยละ ๑๐๐ ของครูผู้สอนทั้งหมด
- ๑.๔.๓) ผลสะท้อน : ผู้ปกครอง และสถานประกอบการ ยอมรับต่อคุณภาพการบริหารจัดการชั้นเรียน
- ๑.๕) การพัฒนาตนเองและพัฒนาวิชาชีพ
- ๑.๕.๑) เชิงปริมาณ : ๑. ครูผู้สอน จำนวน ๒๒ คน จัดทำแผนพัฒนาตนเองและเข้าร่วมการพัฒนาวิชาชีพ
๒. ครูผู้สอน จำนวน ๒๒ คน ได้รับการพัฒนาตนเองอย่างน้อย ๑๒ ชั่วโมงต่อปี
๓. ครูผู้สอน จำนวน ๒๒ คน นำผลจากการพัฒนาตนเองและการพัฒนาวิชาชีพมาใช้ในการจัดการเรียนการสอน
๔. ครูผู้สอน จำนวน ๒๒ คน มีผลงานจากการพัฒนาตนเองและการพัฒนาวิชาชีพ
๕. ครูผู้สอน จำนวน ๒๒ คน มีนวัตกรรมจากการพัฒนาตนเองและการพัฒนาวิชาชีพที่ได้รับการยอมรับหรือเผยแพร่
- ๑.๕.๒) เชิงคุณภาพ : ครูผู้สอน จำนวน ๒๒ คน ได้รับการพัฒนาตนเองและการพัฒนาวิชาชีพทุกคน คิดเป็นร้อยละ ๑๐๐
- ๑.๕.๓) ผลสะท้อน : ผู้ปกครอง และสถานประกอบการยอมรับต่อสมรรถนะของครูผู้สอน
- ๑.๖) การเข้าถึงระบบอินเทอร์เน็ตความเร็วสูงเพื่อการจัดการเรียนการสอนในชั้นเรียน
- ๑.๖.๑) เชิงปริมาณ : จำนวนห้องเรียน ห้องปฏิบัติการ จำนวน ๓๖ ห้อง มีระบบอินเทอร์เน็ตความเร็วสูง ในการจัดการเรียนการสอน

๑.๖.๒) **เชิงคุณภาพ** : รอยละของห้องเรียน ห้องปฏิบัติการที่มีระบบอินเทอร์เน็ต  
ความเร็วสูงในการจัดการเรียนการสอนครบทุกห้อง คิด  
เป็นร้อยละ ๑๐๐

๑.๖.๓) **ผลสะท้อน** : สถานประกอบการ หน่วยงานภาครัฐ เอกชน ยอมรับ  
ต่อคุณภาพการเข้าถึงระบบอินเทอร์เน็ตความเร็วสูงเพื่อการ  
จัดการเรียนการสอนในชั้นเรียน

๔.๒.๓ **ด้านการบริหารจัดการ** ให้สถานศึกษารายงานผลสัมฤทธิ์ในการพัฒนาการจัดการ  
อาชีวศึกษา ด้านการบริหารจัดการตามรายการประเมินคุณภาพการศึกษาของสถานศึกษาอาชีวศึกษา ดังนี้

#### ๑) ผลสัมฤทธิ์

๑.๑) **การบริหารจัดการระบบฐานข้อมูลสารสนเทศเพื่อการบริหารจัดการสถานศึกษา**

๑.๑.๑) **เชิงปริมาณ** : การบริหารจัดการทุกฝ่ายในสถานศึกษา มีระบบเครือข่าย  
อินเทอร์เน็ตความเร็วสูงสำหรับบริหารจัดการอย่างมี  
ประสิทธิภาพ

๑.๑.๒) **เชิงคุณภาพ** : ผลการประเมินการบริหารจัดการระบบฐานข้อมูลสำหรับ  
การบริหารจัดการจากกลุ่มตัวอย่าง จำนวน ๒๒ คน มี  
ความพึงพอใจในระดับ มาก ค่าเฉลี่ยเท่ากับ ๔.๓๗

๑.๑.๓) **ผลสะท้อน** : วิทยาลัยฯ มีระบบฐานข้อมูลสารสนเทศเพื่อการบริหาร  
จัดการสถานศึกษาครบถ้วน โดยใช้ข้อมูลพื้นฐาน ๙ประการ

๑.๒) **อาคารสถานที่ ห้องเรียน ห้องปฏิบัติการ โรงฝึกงาน หรืองานพารม**

๑.๒.๑) **เชิงปริมาณ** : ห้องเรียน ห้องปฏิบัติการ โรงฝึกงาน จำนวน ๘๓ ห้อง  
ได้รับการพัฒนาให้เอื้อต่อการจัดการเรียนรู้ จำนวน ๘๓  
ห้อง คิดเป็นร้อยละ ๑๐๐

๑.๒.๒) **เชิงคุณภาพ** : การประเมินขอมูลอาคารสถานที่ ห้องเรียน ห้องปฏิบัติการ  
โรงฝึกงาน อยู่ในระดับ มาก ค่าเฉลี่ยเท่ากับ ๔.๓๐ จาก  
ประชากรที่ตอบแบบสอบถาม จำนวน ๑๙๘ คน

๑.๒.๓) **ผลสะท้อน** : องค์การบริหารส่วนตำบลท่าข้าม สถานีตำรวจภูธรปะ  
เหลียน ชุมชน และประชาชน เข้าม่าใช้บริการ อาคาร  
สถานที่ ห้องเรียน ห้องปฏิบัติการ โรงฝึกงาน

๑.๓) **ระบบสาธารณูปโภคพื้นฐาน**

๑.๓.๑) **เชิงปริมาณ** : ระบบสาธารณูปโภคพื้นฐาน ได้แก่ ระบบไฟฟ้า ระบบ  
ประปา การคมนาคมภายในสถานศึกษา ระบบการสื่อสาร  
ภายใน และระบบรักษาความปลอดภัยได้รับการบำรุงรักษา  
และพัฒนาอย่างต่อเนื่อง

๑.๓.๒) **เชิงคุณภาพ** : ผลการประเมินระบบสาธารณูปโภคพื้นฐาน อยู่ในระดับ  
มาก และมีขอมูลระบบสาธารณูปโภคพื้นฐานครบถ้วนและ  
เป็นปัจจุบัน

๑.๓.๓) **ผลสะท้อน** : ผู้ใช้บริการมีความพึงพอใจของในระบบสาธารณูปโภค  
พื้นฐานอยู่ในระดับ มาก ค่าเฉลี่ยเท่ากับ ๔.๓๐ จาก  
ประชากรที่ตอบแบบสอบถาม จำนวน ๑๙๘ คน

๑.๔) แหล่งเรียนรู้และศูนย์วิทยบริการ

- ๑.๔.๑) เชิงปริมาณ : จำนวนผู้เรียนทั้งหมด ๒๒๒ คน เข้าใช้บริการห้องสมุด จำนวน ๑๓๒ คน คิดเป็นร้อยละ ๕๙.๔๕
- ๑.๔.๒) เชิงคุณภาพ : ผลการประเมิน อยู่ในระดับ มาก และข้อมูลแหล่งเรียนรู้ และศูนย์วิทยบริการ มีความเพียงพอและทันสมัย
- ๑.๔.๓) ผลสะท้อน : ความพึงพอใจของผู้ใช้บริการที่มีต่อแหล่งเรียนรู้และศูนย์วิทยบริการ จากกลุ่มตัวอย่าง จำนวน ๑๓๕ คน มีความพึงพอใจในระดับมาก ค่าเฉลี่ยเท่ากับ ๔.๒๗

๑.๕) ระบบอินเทอร์เน็ตความเร็วสูงเพื่อการใช้งานด้านสารสนเทศภายในสถานศึกษา

- ๑.๕.๑) เชิงปริมาณ : มีความเร็วของสัญญาณอินเทอร์เน็ตครอบคลุมพื้นที่ใช้งานตามอาคารต่างๆ โดยมี wireless access point จำนวน ๑๔ ชุด
- ๑.๕.๒) เชิงคุณภาพ : ผลการประเมินข้อมูลระบบอินเทอร์เน็ตความเร็วสูง เพื่อการใช้งานด้านสารสนเทศภายในสถานศึกษา อยู่ในระดับมาก และระบบอินเทอร์เน็ตมีความเร็วสูง
- ๑.๕.๓) ผลสะท้อน : ผู้ใช้บริการที่มีต่อระบบอินเทอร์เน็ตความเร็วสูง เพื่อการใช้งานด้านสารสนเทศภายในสถานศึกษา มีความพึงพอใจในระดับมาก ค่าเฉลี่ยเท่ากับ ๔.๓๗

๔.๒.๔ ด้านนโยบายสู่การปฏิบัติ ให้สถานศึกษารายงานผลสัมฤทธิ์ในการพัฒนาการจัด การอาชีวศึกษาด้านการนำนโยบายสู่การปฏิบัติตามรายการประเมินคุณภาพการศึกษาของสถานศึกษาอาชีวศึกษา ดังนี้

๑) ผลสัมฤทธิ์

๑.๑) การจัดการอาชีวศึกษาระบบทวิภาคี

- ๑.๑.๑) เชิงปริมาณ : ๑. จำนวนสาขาวิชา ระดับ ปวช. ทั้งหมด ๖ สาขาวิชา คือ สาขาวิชาช่างยนต์ สาขาวิชาไฟฟ้ากำลัง สาขาวิชาการบัญชี สาขาวิชาคอมพิวเตอร์ธุรกิจ สาขาวิชาธุรกิจค้าปลีก และ สาขาวิชาการท่องเที่ยว จัดการเรียนการสอนทวิภาคี จำนวน ๒ สาขาวิชา คิดเป็นร้อยละ ๓๓.๓๓ จำนวน สาขาวิชา ระดับ ปวส. ทั้งหมด ๔ สาขาวิชา คือ สาขาวิชาเทคนิคเครื่องกล สาขาวิชาไฟฟ้า สาขาวิชาการบัญชี และ สาขาวิชาคอมพิวเตอร์ธุรกิจ จัดการเรียนการสอนในระบบ ทวิภาคี จำนวน ๓ สาขาวิชา คิดเป็นร้อยละ ๗๕ รวม สาขาวิชาทั้งหมดทั้ง ระดับ ปวช. และ ปวส. ๑๐ สาขาวิชา จัดการเรียนการสอนทวิภาคี จำนวน ๕ สาขาวิชา คิดเป็น ร้อยละ ๕๐
๒. ผู้เรียนที่ศึกษาในระบบทวิภาคี จำนวน ๕๘ คน คิดเป็น ร้อยละ ๒๖.๑๓ ของจำนวนผู้เรียนทั้งหมด ๒๒๒ คน



- ๑.๑.๒) เชิงคุณภาพ : การประเมินและขอมูลการจัดการอาชีวศึกษาระบบทวิภาคี มีความพึงพอใจ ระดับ มาก ค่าเฉลี่ยเท่ากับ ๔.๓๘
- ๑.๑.๓) ผลสะท้อน : สถานประกอบการ มีการลงนามความร่วมมือการจัดการอาชีวศึกษาระบบทวิภาคี

## ๒) จุดเด่น

๑. มีการพัฒนาหลักสูตรฐานสมรรถนะอย่างเป็นระบบ
๒. มีการจัดทำแผนการเรียนรู้ไปสู่การปฏิบัติอย่างมีคุณภาพ
๓. ครูมีการบริหารจัดการชั้นเรียน โดยมีข้อมูลนักเรียนรายบุคคล
๔. การจัดการเรียนการสอนเข้าถึงระบบอินเทอร์เน็ตความเร็วสูง
๕. ระบบข้อมูลสารสนเทศสถานศึกษาเป็นระบบ
๖. อาคารสถานที่ ห้องเรียน ห้องปฏิบัติการ เอื้อต่อการจัดการเรียนรู้
๗. การใช้งานด้านสารสนเทศภายในสถานศึกษา มีระบบอินเทอร์เน็ตความเร็วสูง

## ๓) จุดที่ควรพัฒนา

๑. การพัฒนาศูนย์วิทยบริการให้เอื้อต่อการเป็นแหล่งเรียนรู้
๒. การเพิ่มสาขาวิชาในการจัดการเรียนการสอนระบบทวิภาคี

## ๔) ข้อเสนอแนะเพื่อการพัฒนา

๑. การสร้างความเข้าใจและขยายสาขาวิชาจัดการเรียนการสอนระบบทวิภาคีให้
๒. จัดทำแผนงาน/โครงการ เพื่อพัฒนาศูนย์วิทยบริการให้เอื้อต่อการเป็นแหล่ง

มากขึ้น

เรียนรู้ที่ทันสมัย

### ๔.๓ มาตรฐานที่ ๓ การสร้างสังคมแห่งการเรียนรู้

๔.๓.๑ ด้านความร่วมมือในการสร้างสังคมแห่งการเรียนรู้ ให้สถานศึกษารายงานผลสัมฤทธิ์ในการพัฒนาการสร้างสังคมแห่งการเรียนรู้ด้านความร่วมมือในการสร้างสังคมแห่งการเรียนรู้ตามรายการประเมินคุณภาพ การศึกษาของสถานศึกษาอาชีวศึกษา ดังนี้

#### ๑) ผลสัมฤทธิ์

##### ๑.๑) การบริหารสถานศึกษาแบบมีส่วนร่วม

๑.๑.๑) เชิงปริมาณ : ครูและบุคลากร จำนวน ๓๘ คน มีส่วนรวมในการบริหารสถานศึกษา คิดเป็นร้อยละ ๑๐๐

๑.๑.๒) เชิงคุณภาพ : การบริหารสถานศึกษาแบบมีส่วนร่วมในการกำหนดมาตรฐานของสถานศึกษา และร่วมจัดทำแผนปฏิบัติการประจำปี ในระดับมากที่สุด ค่าเฉลี่ยเท่ากับ ๔.๕๓ และระดับมาก ค่าเฉลี่ยเท่ากับ ๔.๒๘ ตามลำดับ

๑.๑.๓) ผลสะท้อน : คณะกรรมการสถานศึกษา และคณะกรรมการบริหารสถานศึกษา ผู้ปกครอง มีส่วนรวมในการบริหารสถานศึกษา

##### ๑.๒) การระดมทรัพยากรเพื่อการจัดการเรียนการสอน

๑.๒.๑) เชิงปริมาณ : สาขาวิชาทั้งหมดทั้งระดับ ปวช. และระดับ ปวส. จำนวน ๑๐ สาขาวิชา มีการระดมทรัพยากรทุกสาขาวิชา คิดเป็นร้อยละ ๑๐๐

๑.๒.๒) เชิงคุณภาพ : การประเมินข้อมูลการระดมทรัพยากรเพื่อการจัดการเรียนการสอน อยู่ในระดับ มาก ค่าเฉลี่ยเท่ากับ ๔.๑๖

๑.๒.๓) ผลสะท้อน : สถานประกอบ หน่วยงานรัฐและเอกชน มีส่วนรวมในการระดมทรัพยากรเพื่อการจัดการเรียนการสอน

##### ๑.๓) การบริการชุมชนและจิตอาสา

๑.๓.๑) เชิงปริมาณ : จำนวนกิจกรรมในการบริการชุมชนและจิตอาสาทั้งหมด ๔ กิจกรรม คือ

๑. โครงการ Fix It Center

๒. โครงการอำเภอยิ้ม

๓. โครงการหน่วยบำบัดทุกข์ บำรุงสุข สร้างรอยยิ้มให้ประชาชนจังหวัดตรัง

๔. โครงการอาชีวอาสา เทศกาลปีใหม่

๕. โครงการรณรงค์ป้องกันและลดอุบัติเหตุทางถนนภายในสถานศึกษา

๑.๓.๒) เชิงคุณภาพ : การประเมินกิจกรรมการบริการชุมชนและจิตอาสา มีผลการประเมิน ดังนี้

๑. โครงการ Fix It Center ความพึงพอใจระดับ มาก ค่าเฉลี่ยเท่ากับ ๔.๑๖

๒. โครงการอำเภอยิ้ม ความพึงพอใจระดับ มากที่สุด ค่าเฉลี่ยเท่ากับ ๔.๖๙

๓. โครงการหน่วยบำบัดทุกข์ บำรุงสุข สร้างรอยยิ้มให้ประชาชนจังหวัดตรัง ความพึงพอใจระดับ มากที่สุด

ค่าเฉลี่ยเท่ากับ ๔.๘๐

๔. โครงการอาชีวอาสา เทศกาลปีใหม่

ความพึงพอใจระดับ มาก ค่าเฉลี่ยเท่ากับ ๔.๔๗

๕. โครงการรณรงค์ป้องกันและลดอุบัติเหตุทางถนนภายในสถานศึกษา ความพึงพอใจระดับ มาก

ค่าเฉลี่ยเท่ากับ ๔.๓๙

๑.๓.๓) ผลสะท้อน : สำนักงานคณะกรรมการการอาชีวศึกษา องค์การบริหารส่วนตำบล อำเภอปะเหลียน ให้การยอมรับ ยกย่องสถานศึกษาในการให้บริการชุมชนและจิตอาสา

๔.๓.๒ ดานนวัตกรรม สิ่งประดิษฐ์ งานสร้างสรรค์ งานวิจัย ใ้สถานศึกษารายงานผลสัมฤทธิ์ในการพัฒนาการสร้างสรรค์แห่งการเรียนรู้ด้านนวัตกรรม สิ่งประดิษฐ์ งานสร้างสรรค์ งานวิจัยตามรายการประเมินคุณภาพ การศึกษาของสถานศึกษาอาชีวศึกษา ดังนี้

#### ๑) ผลสัมฤทธิ์

๑.๑) ผลงานของผู้เรียนด้านนวัตกรรม สิ่งประดิษฐ์ งานสร้างสรรค์ งานวิจัย

๑.๑.๑) เชิงปริมาณ : สิ่งประดิษฐ์ จำนวน ๒๒ ผลงาน โครงการงานวิทยาศาสตร์ จำนวน ๒ ผลงาน

๑.๑.๒) เชิงคุณภาพ : สิ่งประดิษฐ์ของคนรุ่นใหม่ ชื่อผลงาน ดินปลูกจากเปลือกกุ้ง ได้รับรางวัลรองชนะเลิศ อันดับ ๑ ระดับ อาชีวศึกษาจังหวัดตรัง และโครงการงานวิทยาศาสตร์ ชื่อผลงาน ผลการศึกษาประสิทธิภาพของสเปรย์สมุนไพรกำจัดมด ได้รับรางวัล รองชนะเลิศ อันดับ ๒ ระดับอาชีวศึกษาจังหวัดตรัง

๑.๑.๓) ผลสะท้อน : สำนักงานคณะกรรมการการอาชีวศึกษา อาชีวศึกษาภาคใต้ อาชีวศึกษาจังหวัดตรัง ยอมรับและยกย่องสถานศึกษานำผลงานนวัตกรรม สิ่งประดิษฐ์ งานสร้างสรรค์ งานวิจัยของผู้เรียน

#### ๒) จุดเด่น

๑. สถานศึกษาบริหารโดยยึดหลักการมีส่วนร่วม
๒. มีการระดมทรัพยากรในการจัดการศึกษาอย่างหลากหลายทุกสาขาวิชา
๓. กิจกรรมบริการชุมชนและจิตอาสา
๔. ผู้เรียนมีผลงานนวัตกรรม สิ่งประดิษฐ์ งานสร้างสรรค์ งานวิจัย

#### ๓) จุดที่ควรพัฒนา

๑. การส่งเสริมนวัตกรรม สิ่งประดิษฐ์ งานวิจัยของผู้เรียนให้มีคุณภาพและใช้ประโยชน์ให้มากขึ้น
๒. การสร้างเครือข่ายความร่วมมือพัฒนาคุณภาพนวัตกรรม สิ่งประดิษฐ์ งานวิจัยของผู้เรียน

ประโยชน์ให้มากขึ้น

ผู้เรียน

**๔) ข้อเสนอแนะเพื่อการพัฒนา**

๑. การจัดทำแผนงาน/โครงการ เพื่อสร้างเครือข่ายความร่วมมือในการพัฒนาคุณภาพ  
นวัตกรรม สิ่งประดิษฐ์ งานวิจัยของผู้เรียน
๒. การส่งเสริม นวัตกรรม สิ่งประดิษฐ์ งานวิจัยของผู้เรียน ให้มีการจัดแสดง ประกวด  
เผยแพร่ ให้หลากหลาย

## ส่วนที่ ๕

### ผลการประเมินคุณภาพการศึกษาของสถานศึกษาตามมาตรฐานการอาชีวศึกษา พ.ศ. ๒๕๖๑

ผลการประเมินคุณภาพการศึกษาของวิทยาลัยการอาชีพปะเหลียน มีผลการประเมินตามมาตรฐานการอาชีวศึกษา พ.ศ. ๒๕๖๑ จำนวน ๓ มาตรฐาน ๙ ประเด็นการประเมิน ดังนี้

#### ๕.๑ มาตรฐานที่ ๑ คุณลักษณะของผู้สำเร็จการศึกษาอาชีวศึกษาที่พึงประสงค์

ตารางที่ ๑ ผลการประเมินคุณภาพการศึกษาของสถานศึกษาตามมาตรฐานที่ ๑ ในแต่ละประเด็นการประเมิน

ประเด็นการประเมินที่ ๑ ดานความรู้			
ขอการประเมิน	ค่าน้ำหนัก	คาคะแนน	คะแนนที่ได้ (ค่าน้ำหนัก x คาคะแนน)
๑.๑ ผลการประเมินมาตรฐานวิชาชีพ	๒๐	๕	๑๐๐
๑.๒ ผลการทดสอบทางการศึกษาระดับชาติดานอาชีวศึกษา (V-NET)	๓	๓	๙
ผลรวมคะแนนที่ได้			๑๐๙
ร้อยละของคะแนน ประเด็นการประเมินที่ ๑ = (ผลรวมคะแนนที่ได้ x ๑๐๐) / ๑๑๕			๙๔.๗๘
ระดับคุณภาพการศึกษาของสถานศึกษา ประเด็นการประเมินที่ ๑ ดานความรู้			
<input checked="" type="checkbox"/> ยอดเยี่ยม (ร้อยละ ๘๐ ขึ้นไป)			
<input type="checkbox"/> ดีเลิศ (ร้อยละ ๗๐.๐๐ - ๗๙.๙๙)			
<input type="checkbox"/> ดี (ร้อยละ ๖๐.๐๐ - ๖๙.๙๙)			
<input type="checkbox"/> ปานกลาง (ร้อยละ ๕๐.๐๐ - ๕๙.๙๙)			
<input type="checkbox"/> กำลังพัฒนา (นอยกวาร้อยละ ๕๐.๐๐)			

ประเด็นการประเมินที่ ๒ ดานทักษะและการประยุกต์ใช้			
ขอการประเมิน	ค่าน้ำหนัก	คาคะแนน	คะแนนที่ได้ (ค่าน้ำหนัก x คาคะแนน)
๒.๑ ผู้เรียนมีสมรรถนะในการเป็นผู้ประกอบการหรือการประกอบอาชีพอิสระ	๓	๓	๙
๒.๒ ผลการแข่งขันทักษะวิชาชีพ	๒	๒	๔
ผลรวมคะแนนที่ได้			๑๓
ร้อยละของคะแนน ประเด็นการประเมินที่ ๒ = (ผลรวมคะแนนที่ได้ x ๑๐๐) / ๒๕			๕๒
ระดับคุณภาพการศึกษาของสถานศึกษา ประเด็นการประเมินที่ ๒ ดานทักษะและการประยุกต์ใช้			
<input type="checkbox"/> ยอดเยี่ยม (ร้อยละ ๘๐ ขึ้นไป)			
<input type="checkbox"/> ดีเลิศ (ร้อยละ ๗๐.๐๐ - ๗๙.๙๙)			
<input type="checkbox"/> ดี (ร้อยละ ๖๐.๐๐ - ๖๙.๙๙)			
<input checked="" type="checkbox"/> ปานกลาง (ร้อยละ ๕๐.๐๐ - ๕๙.๙๙)			
<input type="checkbox"/> กำลังพัฒนา (นอยกวาร้อยละ ๕๐.๐๐)			

ประเด็นการประเมินที่ ๓ ดานคุณธรรม จริยธรรม และคุณลักษณะที่พึงประสงค์			
ขอการประเมิน	ค่าน้ำหนัก	คาคะแนน	คะแนนที่ได้ (ค่าน้ำหนัก x คาคะแนน)
๓.๑ การดูแลและแนะแนวผู้เรียน	๒	๒	๔
๓.๒ ผู้เรียนมีคุณลักษณะที่พึงประสงค์	๒	๕	๑๐
๓.๓ การมีงานทำและศึกษาต่อของผู้สำเร็จการศึกษา	๑๕	๕	๗๕
ผลรวมคะแนนที่ได้			๘๙
ร้อยละของคะแนน ประเด็นการประเมินที่ ๓ = (ผลรวมคะแนนที่ได้ x ๑๐๐) / ๙๕			๙๓.๖๘
ระดับคุณภาพการศึกษาของสถานศึกษา ประเด็นการประเมินที่ ๓ ดานคุณธรรม จริยธรรม และคุณลักษณะที่พึงประสงค์			
<input checked="" type="checkbox"/> ยอดเยี่ยม (ร้อยละ ๘๐ ขึ้นไป) <input type="checkbox"/> ดีเลิศ (ร้อยละ ๗๐.๐๐ - ๗๙.๙๙) <input type="checkbox"/> ดี (ร้อยละ ๖๐.๐๐ - ๖๙.๙๙) <input type="checkbox"/> ปานกลาง (ร้อยละ ๕๐.๐๐ - ๕๙.๙๙) <input type="checkbox"/> กำลังพัฒนา (นอยกวาร้อยละ ๕๐.๐๐)			

## ๕.๒ มาตรฐานที่ ๒ การจัดการอาชีวศึกษา

ตารางที่ ๒ ผลการประเมินคุณภาพการศึกษาของสถานศึกษาตามมาตรฐานที่ ๒ ในแต่ละประเด็นการประเมิน

ประเด็นการประเมินที่ ๑ ดานหลักสูตรอาชีวศึกษา			
ขอการประเมิน	ค่าน้ำหนัก	คาคะแนน	คะแนนที่ได้ (ค่าน้ำหนัก x คาคะแนน)
๑.๑ การพัฒนาหลักสูตรฐานสมรรถนะอย่างเป็นระบบ	๒	๕	๑๐
๑.๒ การพัฒนาหลักสูตรฐานสมรรถนะ หรือปรับปรุงรายวิชา หรือปรับปรุงรายวิชาเดิม หรือกำหนดรายวิชาเพิ่มเติม	๓	๕	๑๕
ผลรวมคะแนนที่ได้			๒๕
ร้อยละของคะแนน ประเด็นการประเมินที่ ๑ = (ผลรวมคะแนนที่ได้ x ๑๐๐) / ๒๕			๑๐๐
ระดับคุณภาพการศึกษาของสถานศึกษา ประเด็นการประเมินที่ ๑ ดานหลักสูตรอาชีวศึกษา			
<input checked="" type="checkbox"/> ยอดเยี่ยม (ร้อยละ ๘๐ ขึ้นไป) <input type="checkbox"/> ดีเลิศ (ร้อยละ ๗๐.๐๐ - ๗๙.๙๙) <input type="checkbox"/> ดี (ร้อยละ ๖๐.๐๐ - ๖๙.๙๙) <input type="checkbox"/> ปานกลาง (ร้อยละ ๕๐.๐๐ - ๕๙.๙๙) <input type="checkbox"/> กำลังพัฒนา (นอยกวาร้อยละ ๕๐.๐๐)			

ประเด็นการประเมินที่ ๒ ดานการจัดการเรียนการสอนอาชีวศึกษา			
ขอการประเมิน	ค่าน้ำหนัก	คาคะแนน	คะแนนที่ได้ (ค่าน้ำหนัก x คาคะแนน)
๒.๑ คุณภาพของแผนการจัดการเรียนรู้สู่การปฏิบัติ	๒	๕	๑๐
๒.๒ การจัดทำแผนการจัดการเรียนรู้สู่การปฏิบัติที่เน้นผู้เรียนเป็นสำคัญและนำไปใช้ในการจัดการเรียนการสอน	๓	๕	๑๕
๒.๓ การจัดการเรียนการสอน	๕	๕	๒๕
๒.๔ การบริหารจัดการชั้นเรียน	๓	๕	๑๕
๒.๕ การพัฒนาตนเองและพัฒนาวิชาชีพ	๒	๕	๑๐
๒.๖ การเข้าถึงระบบอินเทอร์เน็ตความเร็วสูง เพื่อการจัดการเรียนการสอนในชั้นเรียน	๒	๕	๑๐
ผลรวมคะแนนที่ได้			๘๕
ร้อยละของคะแนน ประเด็นการประเมินที่ ๒ = (ผลรวมคะแนนที่ได้ x ๑๐๐) / ๘๕			๑๐๐
ระดับคุณภาพการศึกษาของสถานศึกษา ประเด็นการประเมินที่ ๒ ดานการจัดการเรียนการสอนอาชีวศึกษา			
<input checked="" type="checkbox"/> ยอดเยี่ยม (ร้อยละ ๘๐ ขึ้นไป) <input type="checkbox"/> ดีเลิศ (ร้อยละ ๗๐.๐๐ - ๗๙.๙๙) <input type="checkbox"/> ดี (ร้อยละ ๖๐.๐๐ - ๖๙.๙๙) <input type="checkbox"/> ปานกลาง (ร้อยละ ๕๐.๐๐ - ๕๙.๙๙) <input type="checkbox"/> กำลังพัฒนา (นอยกวาร้อยละ ๕๐.๐๐)			
ประเด็นการประเมินที่ ๓ ดานการบริหารจัดการ			
ขอการประเมิน	ค่าน้ำหนัก	คาคะแนน	คะแนนที่ได้ (ค่าน้ำหนัก x คาคะแนน)
๓.๑ การบริหารจัดการระบบข้อมูลสารสนเทศ เพื่อการบริหารจัดการสถานศึกษา	๕	๕	๒๕
๓.๒ อาคารสถานที่ ห้องเรียน ห้องปฏิบัติการ โรงฝึกงาน หรืองานฟาร์ม	๒	๕	๑๐
๓.๓ ระบบสาธารณูปโภคพื้นฐาน	๒	๕	๑๐
๓.๔ แหล่งเรียนรู้และศูนย์วิทยบริการ	๒	๕	๑๐
๓.๕ ระบบอินเทอร์เน็ตความเร็วสูงเพื่อการใช้งานด้านสารสนเทศภายในสถานศึกษา	๒	๔	๘
ผลรวมคะแนนที่ได้			๖๓
ร้อยละของคะแนน ประเด็นการประเมินที่ ๓ = (ผลรวมคะแนนที่ได้ x ๑๐๐) / ๖๕			๙๖.๙๒
ระดับคุณภาพการศึกษาของสถานศึกษา ประเด็นการประเมินที่ ๓ ดานการบริหารจัดการ			
<input checked="" type="checkbox"/> ยอดเยี่ยม (ร้อยละ ๘๐ ขึ้นไป) <input type="checkbox"/> ดีเลิศ (ร้อยละ ๗๐.๐๐ - ๗๙.๙๙) <input type="checkbox"/> ดี (ร้อยละ ๖๐.๐๐ - ๖๙.๙๙) <input type="checkbox"/> ปานกลาง (ร้อยละ ๕๐.๐๐ - ๕๙.๙๙) <input type="checkbox"/> กำลังพัฒนา (นอยกวาร้อยละ ๕๐.๐๐)			

ประเด็นการประเมินที่ ๔ ด้านการนำนโยบายสู่การปฏิบัติ			
ขอการประเมิน	ค่าน้ำหนัก	คาคะแนน	คะแนนที่ได้ (ค่าน้ำหนัก x คาคะแนน)
๔.๑ การจัดการอาชีวศึกษาระบบทวิภาคี	๖	๕	๓๐
ผลรวมคะแนนที่ได้			๓๐
ร้อยละของคะแนน ประเด็นการประเมินที่ ๔ = (ผลรวมคะแนนที่ได้ x ๑๐๐) / ๓๐			๑๐๐
ระดับคุณภาพการศึกษาของสถานศึกษา ประเด็นการประเมินที่ ๓ ด้านการบริหารจัดการ			
<input checked="" type="checkbox"/> ยอดเยี่ยม (ร้อยละ ๘๐ ขึ้นไป) <input type="checkbox"/> ดีเลิศ (ร้อยละ ๗๐.๐๐ - ๗๙.๙๙) <input type="checkbox"/> ดี (ร้อยละ ๖๐.๐๐ - ๖๙.๙๙) <input type="checkbox"/> ปานกลาง (ร้อยละ ๕๐.๐๐ - ๕๙.๙๙) <input type="checkbox"/> กำลังพัฒนา (นอยกวาร้อยละ ๕๐.๐๐)			

### ๕.๓ มาตรฐานที่ ๓ การสร้างสังคมแห่งการเรียนรู้

ตารางที่ ๓ ผลการประเมินคุณภาพการศึกษาของสถานศึกษาตามมาตรฐานที่ ๓ ในแต่ละประเด็นการประเมิน

ประเด็นการประเมินที่ ๑ ด้านความร่วมมือในการสร้างสังคมแห่งการเรียนรู้			
ขอการประเมิน	ค่าน้ำหนัก	คาคะแนน	คะแนนที่ได้ (ค่าน้ำหนัก x คาคะแนน)
๑.๑ การบริหารสถานศึกษาแบบมีส่วนร่วม	๕	๕	๒๕
๑.๒ การระดมทรัพยากรเพื่อการจัดการเรียน การสอน	๒	๕	๑๐
๑.๓ การบริการชุมชนและจิตอาสา	๒	๕	๑๐
ผลรวมคะแนนที่ได้			๔๕
ร้อยละของคะแนน ประเด็นการประเมินที่ ๑ = (ผลรวมคะแนนที่ได้ x ๑๐๐) / ๔๕			๑๐๐
ระดับคุณภาพการศึกษาของสถานศึกษาประเด็นการประเมินที่ ๑ ด้านความร่วมมือในการสร้างสังคมแห่งการเรียนรู้			
<input checked="" type="checkbox"/> ยอดเยี่ยม (ร้อยละ ๘๐ ขึ้นไป) <input type="checkbox"/> ดีเลิศ (ร้อยละ ๗๐.๐๐ - ๗๙.๙๙) <input type="checkbox"/> ดี (ร้อยละ ๖๐.๐๐ - ๖๙.๙๙) <input type="checkbox"/> ปานกลาง (ร้อยละ ๕๐.๐๐ - ๕๙.๙๙) <input type="checkbox"/> กำลังพัฒนา (นอยกวาร้อยละ ๕๐.๐๐)			



ประเด็นการประเมินที่ ๒ ดานนวัตกรรม สิ่งประดิษฐ์ งานสร้างสรรค์ งานวิจัย			
ขอการประเมิน	ค่าน้ำหนัก	คาคะแนน	คะแนนที่ได้ (ค่าน้ำหนัก x คาคะแนน)
๒.๑ ผลงานของผู้เรียนดานนวัตกรรม สิ่งประดิษฐ์ งานสร้างสรรค์ งานวิจัย	๓	๔	๑๒
ผลรวมคะแนนที่ได้			๑๒
ร้อยละของคะแนน ประเด็นการประเมินที่ ๒ = (ผลรวมคะแนนที่ได้ x ๑๐๐) / ๑๕			๘๐
ระดับคุณภาพการศึกษาของสถานศึกษาประเด็นการประเมินที่ ๒ ดานนวัตกรรมสิ่งประดิษฐ์งานสร้างสรรค์งานวิจัย			
<input checked="" type="checkbox"/> ยอดเยี่ยม (ร้อยละ ๘๐ ขึ้นไป) <input type="checkbox"/> ดีเลิศ (ร้อยละ ๗๐.๐๐ - ๗๙.๙๙) <input type="checkbox"/> ดี (ร้อยละ ๖๐.๐๐ - ๖๙.๙๙) <input type="checkbox"/> ปานกลาง (ร้อยละ ๕๐.๐๐ - ๕๙.๙๙) <input type="checkbox"/> กำลังพัฒนา (นอยกวาร้อยละ ๕๐.๐๐)			

#### ๕.๔ สรุปผลการประเมินคุณภาพการศึกษาของสถานศึกษาโดยภาพรวม

ตารางที่ ๔ สรุปผลการประเมินคุณภาพการศึกษาของสถานศึกษาโดยภาพรวม

ผลการประเมินคุณภาพการศึกษาของสถานศึกษา ตามมาตรฐานการอาชีวศึกษา พ.ศ. ๒๕๖๑	ร้อยละ
<b>มาตรฐานที่ ๑ คุณลักษณะของผู้สำเร็จการศึกษาอาชีวศึกษาที่พึงประสงค์</b>	<b>๘๙.๗๙</b>
ประเด็นที่ ๑.๑ ดานความรู้	๙๔.๗๘
ประเด็นที่ ๑.๒ ดานทักษะและการประยุกต์ใช้	๕๒
ประเด็นที่ ๑.๓ ดานคุณธรรม จริยธรรม และคุณลักษณะที่พึงประสงค์	๙๓.๖๘
<b>มาตรฐานที่ ๒ การจัดการอาชีวศึกษา</b>	<b>๙๙.๐๒</b>
ประเด็นที่ ๒.๑ ดานหลักสูตรอาชีวศึกษา	๑๐๐
ประเด็นที่ ๒.๒ ดานการจัดการเรียนการสอนอาชีวศึกษา	๑๐๐
ประเด็นที่ ๒.๓ ดานการบริหารจัดการ	๙๖.๙๒
ประเด็นที่ ๒.๔ ดานการนํานโยบายสู่การปฏิบัติ	๑๐๐
<b>มาตรฐานที่ ๓ การสร้างสังคมแห่งการเรียนรู้</b>	<b>๙๕</b>
ประเด็นที่ ๓.๑ ดานความร่วมมือในการสร้างสังคมแห่งการเรียนรู้	๑๐๐
ประเด็นที่ ๓.๒ ดานนวัตกรรม สิ่งประดิษฐ์ งานสร้างสรรค์ งานวิจัย	๘๐
<b>สรุปผลการประเมินคุณภาพการศึกษาของสถานศึกษา</b>	<b>๙๔.๒๐</b>
ระดับคุณภาพการศึกษาของสถานศึกษา	
<input checked="" type="checkbox"/> ยอดเยี่ยม (ร้อยละ ๘๐ ขึ้นไป) <input type="checkbox"/> ดีเลิศ (ร้อยละ ๗๐.๐๐ - ๗๙.๙๙) <input type="checkbox"/> ดี (ร้อยละ ๖๐.๐๐ - ๖๙.๙๙) <input type="checkbox"/> ปานกลาง (ร้อยละ ๕๐.๐๐ - ๕๙.๙๙) <input type="checkbox"/> กำลังพัฒนา (นอยกวาร้อยละ ๕๐.๐๐)	

## ส่วนที่ ๖

### แผนพัฒนาการจัดการศึกษาของสถานศึกษา

ให้สถานศึกษานำผลการประเมินและการติดตามผลตรวจสอบคุณภาพการศึกษาของสถานศึกษา และผลการดำเนินการปรับปรุงและพัฒนาคุณภาพการศึกษาของสถานศึกษาตามผลการประเมินคุณภาพภายนอกมาศึกษาวิเคราะห์เพื่อกำหนดแผนพัฒนาการจัดการศึกษาของสถานศึกษา เพื่อยกระดับคุณภาพการจัดการศึกษาของสถานศึกษา ให้สูงขึ้น โดยมีเป้าหมายในการพัฒนาคุณภาพการศึกษาของสถานศึกษาให้อยู่ในระดับคุณภาพ “ยอดเยี่ยม” รายละเอียด ดังนี้

มาตรฐานและประเด็นการประเมิน	แผนพัฒนาที่ต้องการพัฒนาคุณภาพและมาตรฐานการศึกษาของสถานศึกษา (แผนงาน โครงการ กิจกรรม)
<b>มาตรฐานที่ ๑ คุณลักษณะของผู้สำเร็จการศึกษาอาชีวศึกษาที่พึงประสงค์</b>	
๑.๑ ด้านความรู้	๑. โครงการเตรียมความพร้อมทดสอบทางการศึกษาระดับชาติด้านอาชีวศึกษา (V-net) ๒. โครงการทดสอบมาตรฐานวิชาชีพร่วมกับสถานประกอบการ
๑.๒ ด้านทักษะและการประยุกต์ใช้	๑. โครงการส่งเสริมการเป็นผู้ประกอบการอาชีวศึกษา ๒. โครงการส่งเสริมการหารายได้ระหว่างเรียน ๓. โครงการส่งเสริมทักษะทางวิชาชีพ ๔. โครงการแข่งขันทักษะวิชาชีพ
๑.๓ ด้านคุณธรรม จริยธรรม และคุณลักษณะที่พึงประสงค์	๑. โครงการลดปัญหาการออกกลางคัน ๒. การพัฒนาระบบดูแลและช่วยเหลือผู้เรียน
<b>มาตรฐานที่ ๒ การจัดการอาชีวศึกษา</b>	
๒.๑ ด้านหลักสูตรอาชีวศึกษา	๑. โครงการประเมินหลักสูตรฐานสมรรถนะ ๒. โครงการพัฒนาหลักสูตรฐานสมรรถนะร่วมกับสถานประกอบการ
๒.๒ ด้านการจัดการเรียนการสอนอาชีวศึกษา	๑. โครงการประเมินแผนการจัดการเรียนรู้ ๒. โครงการนิเทศการจัดการเรียนการสอน ๓. โครงการประกวดแผนการจัดการเรียนรู้ ๔. โครงการส่งเสริมการจัดการเรียนรู้มุ่งเน้นผู้เรียนเป็นสำคัญ ๕. โครงการส่งเสริมการจัดการเรียนรู้ระบบออนไลน์ ๖. โครงการส่งเสริมและพัฒนาครูผู้สอน ๗. โครงการประเมินความพึงพอใจต่อการจัดการเรียนรู้ ๘. โครงการพัฒนาระบบอินเทอร์เน็ตเพื่อการจัดการเรียนการสอน
๒.๓ ด้านการบริหารจัดการ	๑. โครงการพัฒนาระบบฐานข้อมูลสารสนเทศ

มาตรฐานและประเด็นการประเมิน	แผนพัฒนาที่ต้องการพัฒนาคุณภาพและมาตรฐานการศึกษาของสถานศึกษา (แผนงาน โครงการ กิจกรรม)
	๒. โครงการพัฒนาห้องเรียน โรงฝึกงาน เพื่อส่งเสริมการจัดการเรียนรู้ ๓. โครงการพัฒนาสิ่งแวดล้อมและภูมิทัศน์ ๔. โครงการพัฒนาห้องสมุดและศูนย์วิทยบริการ ๕. โครงการส่งเสริมการเรียนรู้ด้วยตนเอง ๖. โครงการประเมินข้อมูลระบบสารสนเทศ
๒.๔ ดานการนำนโยบายสู่การปฏิบัติ	๑. โครงการลงนามความร่วมมือจัดการเรียนระบบทวิภาคี ๒. โครงการจัดการเรียนระบบทวิภาคี
<b>มาตรฐานที่ ๓ การสร้างสังคมแห่งการเรียนรู้</b>	
๓.๑ ดานความร่วมมือในการสร้างสังคมแห่งการเรียนรู้	๑. โครงการส่งเสริมการบริหารสถานศึกษาแบบมีส่วนร่วม ๒. โครงการประชุมกรรมการสถานศึกษา ๓. โครงการประชุมครู บุคลากร ๔. โครงการเชิญวิทยากรผู้เชี่ยวชาญ ภูมิปัญญาท้องถิ่น ๕. โครงการระดมทรัพยากรในการจัดการเรียนรู้ ๖. โครงการศึกษาดูงานสถานประกอบการ ๗. โครงการประชุมผู้ปกครอง ๘. โครงการลงนามความร่วมมือ ๙. โครงการศูนย์ซ่อมสร้างเพื่อชุมชน ๑๐. โครงการอาชีวะอาสา
๓.๒ ดานนวัตกรรม สิ่งประดิษฐ์ งานสร้างสรรค์งานวิจัย	๑. โครงการส่งเสริมทักษะการวิจัยโครงการงาน สิ่งประดิษฐ์ ๒. โครงการประกวดโครงงานวิทยาศาสตร์ ๓. โครงการประกวดสิ่งประดิษฐ์ของคนรุ่นใหม่ ๔. โครงการพัฒนาต่อยอดนวัตกรรมสิ่งประดิษฐ์เพื่อชุมชน ๕. โครงการความร่วมมือพัฒนาสิ่งประดิษฐ์ร่วมกับชุมชน สถานประกอบการ

## ภาคผนวก

ผลการตรวจสอบคุณภาพการศึกษาของสถานศึกษา  
โดยหน่วยงานต้นสังกัด



ผลการตรวจสอบคุณภาพการศึกษาของสถานศึกษา  
โดยหน่วยงานต้นสังกัด  
ปีการศึกษา ๒๕๖๑

วิทยาลัยการอาชีพปะเหลียน  
อาชีวศึกษาจังหวัดตรัง

สำนักงานคณะกรรมการการอาชีวศึกษา  
กระทรวงศึกษาธิการ

**ผลการตรวจสอบคุณภาพการศึกษาของสถานศึกษา  
โดยหน่วยงานต้นสังกัด  
วิทยาลัยการอาชีพปะเหลียน  
ปการศึกษา ๒๕๖๑**

ผลการวิเคราะห์รายงานการประเมินตนเอง ตามมาตรฐานการศึกษาของสถานศึกษา โดยหน่วยงานต้นสังกัดของ วิทยาลัยการอาชีพปะเหลียน ปการศึกษา ๒๕๖๑ ปรากฏผลดังนี้

**๑. สถานศึกษาจัดให้มีระบบการประกันคุณภาพการศึกษาภายในสถานศึกษาตามกฎกระทรวงการประกันคุณภาพการศึกษา พ.ศ. ๒๕๖๑**

**ตารางที่ ๑ ผลการจัดระบบการประกันคุณภาพการศึกษาภายในสถานศึกษาตามกฎกระทรวงการประกันคุณภาพการศึกษา พ.ศ. ๒๕๖๑**

ที่	การจัดระบบการประกันคุณภาพการศึกษาภายในสถานศึกษา	การดำเนินการ
๑	การกำหนดมาตรฐานการศึกษาของสถานศึกษา	✓ มีมาตรฐานการศึกษาของสถานศึกษาที่เป็นไปตามมาตรฐานการอาชีวศึกษา
๒	การจัดทำแผนพัฒนาการจัดการศึกษาของสถานศึกษา	✓ มีแผนพัฒนาการจัดการศึกษาของสถานศึกษาสอดคล้องกับมาตรฐานการจัดการศึกษาอาชีวศึกษา
๓	การดำเนินการตามแผนพัฒนาการจัดการศึกษาของสถานศึกษา	✓ มีผลการดำเนินงานตามแผนพัฒนาการจัดการศึกษา
๔	การประเมินผลและตรวจสอบคุณภาพการศึกษาภายในสถานศึกษา	✓ มีการบันทึกข้อมูลการประเมินผ่านระบบออนไลน์เชิงปริมาณ และคุณภาพผ่านเว็บไซต์ <a href="http://www.vesar.org">www.vesar.org</a> ให้ครบถ้วน
๕	การติดตามผลการดำเนินการ เพื่อพัฒนาสถานศึกษา	✓ มีการติดตามและปรับปรุงข้อมูลการประเมินในระบบออนไลน์ผ่านเว็บไซต์ <a href="http://www.vesar.org">www.vesar.org</a>
๖	การจัดทำรายงานการประเมินตนเองตามมาตรฐานการศึกษาของสถานศึกษา	✓ มีการเขียนรายงานประเมินตนเองในระบบออนไลน์ผ่านเว็บไซต์ <a href="http://www.vesar.org">www.vesar.org</a> โดยนำเสนอข้อมูลทั้งเชิงปริมาณและเชิงคุณภาพ เพื่อสะท้อนผลการพัฒนาตามมาตรฐานการศึกษา และประเด็นการประเมิน

## ๒. ผลการประเมินคุณภาพการจัดการศึกษาของสถานศึกษาตามมาตรฐานการอาชีวศึกษา พ.ศ. ๒๕๖๑

โดยภาพรวม จำนวน ๓ มาตรฐาน ๙ ประเด็นการประเมิน มีคุณภาพอยู่ในระดับ ยอดเยี่ยม (ร้อยละ ๘๐.๕๑) โดยมีผลการประเมินจำแนกตามมาตรฐานและประเด็นการประเมิน ดังนี้

**๒.๑ มาตรฐานที่ ๑ คุณลักษณะของผู้สำเร็จการศึกษาอาชีวศึกษาที่พึงประสงค์** มีคุณภาพอยู่ในระดับ ดีเลิศ (ร้อยละ ๗๐.๘๑) เมื่อจำแนกเป็นประเด็นการประเมิน ปรากฏผลดังนี้

๒.๑.๑ ดานความรู้ ผลการประเมินอยู่ในระดับ ดีเลิศ (ร้อยละ ๗๐)

๒.๑.๒ ดานทักษะและการประยุกต์ใช้ ผลการประเมินอยู่ในระดับ ดีเลิศ (ร้อยละ ๗๐)

๒.๑.๓ ดานคุณธรรม จริยธรรม และคุณลักษณะที่พึงประสงค์ ผลการประเมินอยู่ในระดับ ดีเลิศ (ร้อยละ ๗๒.๓๑)

### จุดเด่น

๑. ผู้สำเร็จการศึกษามีงานทำในหน่วยงานภาครัฐและเอกชน สามารถประกอบอาชีพอิสระหรือศึกษาต่อ

๒. ผู้เรียนมีคุณธรรม จริยธรรม และค่านิยมที่พึงประสงค์

๓. สถานศึกษามีการบริการชุมชน บริการวิชาการ วิชาชีพ และผู้เรียนมีจิตอาสาสร้างประโยชน์ให้กับ

ชุมชนและสังคม

### จุดที่ควรพัฒนา

๑. ลดปัญหาการออกกลางคัน

๒. พัฒนาผู้เรียนให้มีสมรรถนะในการเป็นผู้ประกอบการหรือการประกอบอาชีพอิสระตามแนวทางการดำเนินการของศูนย์บ่มเพาะผู้ประกอบการอาชีวศึกษา

๓. พัฒนาผู้เรียนด้านนวัตกรรม สิ่งประดิษฐ์ งานสร้างสรรค์ หรืองานวิจัย เพื่อใช้ประโยชน์ได้จริงหรือได้รับรางวัลจากการประกวดในระดับที่สูงขึ้น

๔. พัฒนาผู้เรียนให้มีทักษะวิชาชีพเพื่อเข้าร่วมการประกวด แข่งขัน ทางด้านทักษะวิชาชีพในระดับที่สูงขึ้น

๕. พัฒนาผู้เรียนทุกคนให้ผ่านการประเมินมาตรฐานวิชาชีพในครั้งแรก

๖. พัฒนาผู้เรียนทุกคนให้ผ่านการทดสอบทางการศึกษาระดับชาติด้านอาชีวศึกษา (V-NET)

### ข้อเสนอแนะเพื่อการพัฒนา

๑. พัฒนาระบบการดูแลช่วยเหลือและแนะแนวผู้เรียนให้สำเร็จการศึกษาตามระยะเวลาที่หลักสูตรกำหนด

๒. ส่งเสริม สนับสนุน ผู้เรียนเข้าร่วมกิจกรรม ให้ผู้เรียนมีสมรรถนะในการเป็นผู้ประกอบการ หรือการประกอบอาชีพอิสระ และรับการประเมินผลการดำเนินงานของศูนย์บ่มเพาะผู้ประกอบการอาชีวศึกษา

๓. ส่งเสริม สนับสนุน ให้ผู้เรียนพัฒนานวัตกรรม สิ่งประดิษฐ์ งานสร้างสรรค์ หรืองานวิจัยให้เข้าร่วมการประกวด แข่งขัน ในระดับสถานศึกษา ระดับจังหวัด ระดับชาติ และระดับนานาชาติ หรือมีการนำไปใช้ประโยชน์ได้จริง

๔. ส่งเสริม สนับสนุน ให้ผู้เรียนเข้าร่วมประกวด แข่งขันทักษะวิชาชีพเพื่อพัฒนาทักษะวิชาชีพในระดับสถานศึกษา ระดับจังหวัด ระดับชาติ และระดับนานาชาติ

๕. พัฒนาระบบการเตรียมความพร้อมให้กับผู้เรียนในการเข้ารับการประเมินมาตรฐานวิชาชีพ

๖. พัฒนาระบบการเตรียมความพร้อมให้กับผู้เรียนในการเข้ารับการทดสอบทางการศึกษาระดับชาติด้านอาชีวศึกษา (V-NET)

**๒.๒ มาตรฐานที่ ๒ การจัดการอาชีวศึกษา** มีคุณภาพอยู่ในระดับ ยอดเยี่ยม (ร้อยละ ๙๘.๑๓) เมื่อจำแนกเป็นประเด็นการประเมิน ปรากฏผลดังนี้

- ๒.๒.๑ ด้านหลักสูตรอาชีวศึกษา ผลการประเมินอยู่ในระดับ ยอดเยี่ยม (ร้อยละ ๙๖)
- ๒.๒.๒ ด้านการจัดการเรียนการสอนอาชีวศึกษา ผลการประเมินอยู่ในระดับ ยอดเยี่ยม (ร้อยละ ๑๐๐)
- ๒.๒.๓ ด้านการบริหารจัดการ ผลการประเมินอยู่ในระดับ ยอดเยี่ยม (ร้อยละ ๙๘.๖๗)
- ๒.๒.๔ ด้านการนำนโยบายสู่การปฏิบัติ ผลการประเมินอยู่ในระดับ ยอดเยี่ยม (ร้อยละ ๙๗.๑๔)

#### จุดเด่น

๑. สถานศึกษามีกระบวนการพัฒนาหลักสูตรฐานสมรรถนะอย่างเป็นระบบ
๒. สถานศึกษามีการพัฒนาหลักสูตรฐานสมรรถนะสำหรับใช้ในการจัดการเรียนการสอนในแต่ละสาขาวิชาหรือสาขางาน
๓. ครูผู้สอนจัดทำแผนการจัดการเรียนรู้สู่การปฏิบัติที่เน้นผู้เรียนเป็นสำคัญและนำไปใช้ในการจัดการเรียนการสอนได้อย่างมีคุณภาพ
๔. ครูผู้สอนจัดการเรียนการสอนและส่งเสริมการเรียนรู้ของผู้เรียนด้วยวิธีการที่หลากหลายได้อย่างมีคุณภาพ
๕. ครูผู้สอนบริหารจัดการชั้นเรียนได้อย่างมีคุณภาพ
๖. สถานศึกษามีระบบอินเทอร์เน็ตความเร็วสูงเพื่อใช้ในการจัดการเรียนการสอน การสืบค้นข้อมูลได้เต็มศักยภาพ
๗. ครูผู้สอนได้รับการพัฒนาตนเองและพัฒนาวิชาชีพ มีการนำผลการพัฒนาตนเองมาใช้ในการจัดการเรียนการสอนอย่างมีคุณภาพ
๘. ผู้บริหารสถานศึกษามีการบริหารจัดการสถานศึกษาโดยใช้การบริหารแบบมีส่วนร่วม และใช้นวัตกรรมในการบริหารสถานศึกษาบรรลุเป้าหมายที่กำหนด
๙. สถานศึกษามีการบริหารจัดการระบบข้อมูลสารสนเทศเพื่อการบริหารจัดการสถานศึกษาอย่างมีประสิทธิภาพ
๑๐. สถานศึกษาจัดการศึกษาอาชีวศึกษาระบบทวิภาคีอย่างมีคุณภาพ
๑๑. สถานศึกษามีอาคารสถานที่ ห้องเรียน ห้องปฏิบัติการ โรงฝึกงาน หรืองานฟาร์มมีความพร้อมเพียงพอ และเอื้อต่อการจัดการเรียนรู้ สอดคล้องกับบริบทของสถานศึกษา
๑๒. สถานศึกษามีการบริหารจัดการระบบไฟฟ้า ระบบการประปา ระบบคมนาคม ระบบการสื่อสาร รวมทั้งการจัดระบบรักษาความปลอดภัยภายในสถานศึกษาอย่างมีประสิทธิภาพ
๑๓. สถานศึกษามีแหล่งเรียนรู้และศูนย์วิทยบริการหรือห้องสมุด มีความพร้อม และเพียงพอกับผู้ใช้บริการ
๑๔. สถานศึกษามีระบบอินเทอร์เน็ตความเร็วสูงเพื่อการใช้งานสารสนเทศภายในสถานศึกษาที่มีประสิทธิภาพ
๑๕. สถานศึกษามีการบริการชุมชน บริการวิชาการ วิชาชีพ และผู้เรียนมีจิตอาสาสร้างประโยชน์ให้กับชุมชนและสังคม

#### จุดที่ควรพัฒนา

๑. พัฒนาคู่มือให้มีความรู้ความสามารถในการจัดทำแผนการจัดการเรียนรู้สู่การปฏิบัติ
๒. สร้างเครือข่ายความร่วมมือในการระดมทรัพยากรเพื่อการจัดการอาชีวศึกษา



### ข้อเสนอแนะเพื่อการพัฒนา

๑. ส่งเสริม สนับสนุน และกำกับติดตามให้ครูผู้สอนทุกคนทำแผนการจัดการเรียนรู้สู่การปฏิบัติอย่างมีคุณภาพเพื่อพัฒนาผู้เรียนให้มีคุณลักษณะและทักษะที่จำเป็นในศตวรรษที่ ๒๑

๒. ส่งเสริม สนับสนุนให้มีแผนงาน โครงการ การสร้างเครือข่ายความร่วมมือในการระดมทรัพยากรที่หลากหลายในการจัดการอาชีวศึกษาให้ครอบคลุมทุกสาขาที่จัดการเรียนการสอน มีการประเมินผลการดำเนินงานเพื่อปรับปรุงและพัฒนาอย่างต่อเนื่อง

### ๒.๓ มาตรฐานที่ ๓ การสร้างสังคมแห่งการเรียนรู้ มีคุณภาพอยู่ในระดับ ยอดเยี่ยม (ร้อยละ ๙๓.๓๓)

เมื่อจำแนกเป็นประเด็นการประเมิน ปรากฏผลดังนี้

๒.๓.๑ ด้านความร่วมมือในการสร้างสังคมแห่งการเรียนรู้ ผลการประเมินอยู่ในระดับ ยอดเยี่ยม (ร้อยละ ๙๗.๕)

๒.๓.๒ ด้านนวัตกรรม สิ่งประดิษฐ์ งานสร้างสรรค์ งานวิจัย ผลการประเมินอยู่ในระดับ ยอดเยี่ยม (ร้อยละ ๘๕)

#### จุดเด่น

๑. ครูผู้สอนได้รับการพัฒนาตนเองและพัฒนาวิชาชีพ มีการนำผลการพัฒนาตนเองมาใช้ในการจัดการเรียนการสอนอย่างมีคุณภาพ

๒. ผู้บริหารสถานศึกษามีการบริหารจัดการสถานศึกษาโดยใช้การบริหารแบบมีส่วนร่วม และใช้นวัตกรรมในการบริหารสถานศึกษาบรรลุเป้าหมายที่กำหนด

๓. สถานศึกษามีการบริหารจัดการระบบข้อมูลสารสนเทศเพื่อการบริหารจัดการสถานศึกษาอย่างมีประสิทธิภาพ

๔. สถานศึกษามีการบริการชุมชน บริการวิชาการ วิชาชีพ และผู้เรียนมีจิตอาสาสร้างประโยชน์ให้กับชุมชนและสังคม

๕. ครูผู้สอนจัดการเรียนการสอนและส่งเสริมการเรียนรู้ของผู้เรียนด้วยวิธีการที่หลากหลายได้อย่างมีคุณภาพ

#### จุดที่ควรพัฒนา

๑. สร้างเครือข่ายความร่วมมือในการระดมทรัพยากรเพื่อการจัดการอาชีวศึกษา

๒. พัฒนาผู้เรียนด้านนวัตกรรม สิ่งประดิษฐ์ งานสร้างสรรค์ หรืองานวิจัย เพื่อใช้ประโยชน์ได้จริงหรือได้รับรางวัลจากการประกวดในระดับที่สูงขึ้น

### ข้อเสนอแนะเพื่อการพัฒนา

๑. ส่งเสริม สนับสนุนให้มีแผนงาน โครงการ การสร้างเครือข่ายความร่วมมือในการระดมทรัพยากรที่หลากหลายในการจัดการอาชีวศึกษาให้ครอบคลุมทุกสาขาที่จัดการเรียนการสอน มีการประเมินผลการดำเนินงานเพื่อปรับปรุงและพัฒนาอย่างต่อเนื่อง

๒. ส่งเสริม สนับสนุน ให้ผู้เรียนพัฒนานวัตกรรม สิ่งประดิษฐ์ งานสร้างสรรค์ หรืองานวิจัยให้เข้าร่วมการประกวด แข่งขัน ในระดับสถานศึกษา ระดับจังหวัด ระดับชาติ และระดับนานาชาติ หรือมีการนำไปใช้ประโยชน์ได้จริง

๓. สรุปผลการประเมินคุณภาพการศึกษาของสถานศึกษาตามมาตรฐานการอาชีวศึกษา พ.ศ. ๒๕๖๑

ตารางที่ ๒ สรุปผลการประเมินคุณภาพการศึกษาของสถานศึกษาตามมาตรฐานการอาชีวศึกษา พ.ศ. ๒๕๖๑  
ของวิทยาลัยการอาชีพพะเหลียน ปการศึกษา ๒๕๖๑

มาตรฐาน / ประเด็นการประเมิน	ร้อยละ	ระดับคุณภาพ
<b>มาตรฐานที่ ๑ คุณลักษณะของผู้สำเร็จการศึกษาอาชีวศึกษาที่พึงประสงค์</b>	<b>๗๐.๘๑</b>	<b>ดีเลิศ</b>
ประเด็นที่ ๑.๑ ด้านความรู้	๗๐	ดีเลิศ
ประเด็นที่ ๑.๒ ด้านทักษะและการประยุกต์ใช้	๗๐	ดีเลิศ
ประเด็นที่ ๑.๓ ด้านคุณธรรม จริยธรรม และคุณลักษณะที่พึงประสงค์	๗๒.๓๑	ดีเลิศ
<b>มาตรฐานที่ ๒ การจัดการอาชีวศึกษา</b>	<b>๙๘.๑๓</b>	<b>ยอดเยี่ยม</b>
ประเด็นที่ ๒.๑ ด้านหลักสูตรอาชีวศึกษา	๙๖	ยอดเยี่ยม
ประเด็นที่ ๒.๒ ด้านการจัดการเรียนการสอนอาชีวศึกษา	๑๐๐	ยอดเยี่ยม
ประเด็นที่ ๒.๓ ด้านการบริหารจัดการ	๙๘.๖๗	ยอดเยี่ยม
ประเด็นที่ ๒.๔ ด้านการนำนโยบายสู่การปฏิบัติ	๙๗.๑๔	ยอดเยี่ยม
<b>มาตรฐานที่ ๓ การสร้างสังคมแห่งการเรียนรู้</b>	<b>๙๓.๓๓</b>	<b>ยอดเยี่ยม</b>
ประเด็นที่ ๓.๑ ด้านความร่วมมือในการสร้างสังคมแห่งการเรียนรู้	๙๗.๕๐	ยอดเยี่ยม
ประเด็นที่ ๓.๒ ด้านนวัตกรรม สิ่งประดิษฐ์ งานสร้างสรรค์ งานวิจัย	๘๕	ยอดเยี่ยม
<b>สรุปผลการประเมินคุณภาพการศึกษาของสถานศึกษา</b>	<b>๘๐.๕๑</b>	
<b>ระดับคุณภาพการศึกษาของสถานศึกษา</b>		
<input checked="" type="radio"/> ยอดเยี่ยม (ร้อยละ ๘๐ ขึ้นไป) <input type="radio"/> ดีเลิศ (ร้อยละ ๗๐.๐๐ – ๗๙.๙๙) <input type="radio"/> ดี (ร้อยละ ๖๐.๐๐ – ๖๙.๙๙) <input type="radio"/> ปานกลาง (ร้อยละ ๕๐.๐๐ – ๕๙.๙๙) <input type="radio"/> กำลังพัฒนา (น้อยกว่าร้อยละ ๕๐.๐๐)		

ลงชื่อ .....

(นายประชาคม อินทรชิต)

เลขาธิการคณะกรรมการการอาชีวศึกษา



สำนักงานคณะกรรมการการอาชีวศึกษา  
กระทรวงศึกษาธิการ