

รายงานผลการประเมินตนเอง
(Self Assessment Report : SAR)
ปการศึกษา ๒๕๖๕

วิทยาลัยการอาชีพปะเหลียน
อาชีวศึกษาจังหวัดตรัง
สำนักงานคณะกรรมการการอาชีวศึกษา

คำนำ

กฎกระทรวงการประกันคุณภาพการศึกษา พ.ศ. ๒๕๖๑ กำหนดให้สถานศึกษาแต่ละแห่งจัดให้มีระบบการประกันคุณภาพการศึกษาภายในสถานศึกษา โดยการกำหนดมาตรฐานการศึกษาของสถานศึกษาให้เป็นไปตามมาตรฐานการศึกษาแต่ละระดับและประเภทการศึกษา โดยวิทยาลัยการอาชีพพะเยา การกำหนดมาตรฐานการศึกษาของสถานศึกษาให้เป็นไปตามมาตรฐานการอาชีวศึกษา ประกอบด้วย ๓ มาตรฐาน ๙ ประเด็น การประเมิน ได้แก่ มาตรฐานที่ ๑ คุณลักษณะของผู้สำเร็จการศึกษาอาชีวศึกษาที่พึงประสงค์ มาตรฐานที่ ๒ การจัดการอาชีวศึกษา และมาตรฐานที่ ๓ การสร้างสังคมแห่งการเรียนรู้

ในการขับเคลื่อนการประกันคุณภาพการศึกษาของวิทยาลัยการอาชีพพะเยา เป็นการประเมินผล และการติดตามตรวจสอบคุณภาพตามมาตรฐานการศึกษาของสถานศึกษา ตามเกณฑ์การประเมินคุณภาพการศึกษาของสถานศึกษาในเชิงประจักษ์ที่สอดคล้องกับมาตรฐานการอาชีวศึกษา พ.ศ. ๒๕๖๑ โดยสำนักงานคณะกรรมการการอาชีวศึกษา ได้จัดทำแนวทางการประเมินคุณภาพการศึกษาของสถานศึกษา ที่มีเกณฑ์การประเมินคุณภาพการศึกษาของสถานศึกษา สามารถวัดและประเมินผลคุณภาพได้ทั้งในเชิงปริมาณและคุณภาพ จำนวน ๕ ด้าน ได้แก่ ด้านผู้เรียนและผู้สำเร็จการศึกษา ด้านหลักสูตรและการจัดการเรียนการสอน ด้านครูผู้สอนและผู้บริหารสถานศึกษา ด้านการมีส่วนร่วม และด้านปัจจัยพื้นฐาน

วิทยาลัยการอาชีพพะเยาได้จัดทำระบบการประกันคุณภาพการศึกษาภายในสถานศึกษาโดยการกำหนดมาตรฐานการศึกษาของสถานศึกษาให้เป็นไปตามมาตรฐานการศึกษาอาชีวศึกษา โดยการมีส่วนร่วมของทุกภาคส่วนได้แก่ ผู้บริหาร ครูและบุคลากรทางการศึกษา นักเรียนนักศึกษา และผู้ปกครอง พร้อมทั้งจัดทำแผนพัฒนาการจัดการศึกษาของสถานศึกษาที่มุ่งพัฒนาคุณภาพตามมาตรฐานการศึกษาและดำเนินการตามแผนที่กำหนดไว้ จัดให้มีการประเมินผลและตรวจสอบคุณภาพการศึกษาภายในสถานศึกษา ติดตามผลการดำเนินการเพื่อพัฒนาสถานศึกษาให้มีคุณภาพตามมาตรฐานการศึกษา และจัดส่งรายงานผลการประเมินตนเองให้แก่สำนักงานคณะกรรมการการอาชีวศึกษา

คำชี้แจง

รายงานผลการประเมินตนเอง (Self-Assessment Report : SAR) ประจำปีการศึกษา ๒๕๖๕ ฉบับนี้จัดทำขึ้นตามกรอบการดำเนินงานระบบการประกันคุณภาพการศึกษาตามกฎกระทรวงการประกันคุณภาพการศึกษา พ.ศ. ๒๕๖๑ กำหนดให้สถานศึกษาแต่ละแห่งจัดให้มีระบบการประกันคุณภาพการศึกษาภายในสถานศึกษา โดยรายงานผลการประเมินตนเองฉบับนี้ประกอบด้วยสาระสำคัญ ได้แก่

๑. บทสรุปสำหรับผู้บริหาร
๒. ข้อมูลพื้นฐานของวิทยาลัยการอาชีพปะเหลียน
๓. มาตรฐานการศึกษาของสถานศึกษา
๔. รายงานการประเมินคุณภาพการศึกษาตามมาตรฐานการศึกษาของสถานศึกษา
๕. ผลการประเมินคุณภาพการศึกษาของสถานศึกษาตามมาตรฐานการอาชีวศึกษา พ.ศ. ๒๕๖๑
๖. แผนพัฒนาการจัดการศึกษาของสถานศึกษา

สารบัญ

	หน้า
คำนำ	ก
คำชี้แจง	ข
สารบัญ	ค
สารบัญตาราง	ง
ส่วนที่ ๑ บทสรุปสำหรับผู้บริหาร	๑
ส่วนที่ ๒ ข้อมูลพื้นฐานของสถานศึกษา	๕
ส่วนที่ ๓ มาตรฐานการศึกษาของสถานศึกษา	๒๐
ส่วนที่ ๔ รายงานการประเมินคุณภาพการศึกษาตามมาตรฐานการศึกษาของสถานศึกษา	๒๒
ส่วนที่ ๕ ผลการประเมินคุณภาพการศึกษาของสถานศึกษาตามมาตรฐานการอาชีวศึกษา พ.ศ. ๒๕๖๑	๓๒
ส่วนที่ ๖ แผนพัฒนาการจัดการศึกษาของสถานศึกษา	๓๖

สารบัญตาราง

	หน้า
ตารางที่ ๑ ผลการประเมินคุณภาพการศึกษาของสถานศึกษาตามมาตรฐานที่ ๑ ในแต่ละประเด็นการประเมิน	๓๒
ตารางที่ ๒ ผลการประเมินคุณภาพการศึกษาของสถานศึกษาตามมาตรฐานที่ ๒ ในแต่ละประเด็นการประเมิน	๓๓
ตารางที่ ๓ ผลการประเมินคุณภาพการศึกษาของสถานศึกษาตามมาตรฐานที่ ๓ ในแต่ละประเด็นการประเมิน	๓๔
ตารางที่ ๔ สรุปผลการประเมินคุณภาพการศึกษาของสถานศึกษาโดยภาพรวม	๓๕

ส่วนที่ ๑

บทสรุปสำหรับผู้บริหาร

วิทยาลัยการอาชีพปะเหลียน จังหวัดตรัง สังกัดสำนักงานคณะกรรมการการอาชีวศึกษา กระทรวงศึกษาธิการ มีเนื้อที่ ๔๙ ไร่ ๓ งาน ๗๒ ตารางวา มีการจัดการเรียนการสอนหลักสูตรประกาศนียบัตรวิชาชีพ (ปวช.) หลักสูตรประกาศนียบัตรวิชาชีพชั้นสูง (ปวส.) หลักสูตรฝึกอบรมวิชาชีพระยะสั้น มีครูบุคลากร จำนวนทั้งหมด ๓๙ คน มีจำนวนนักเรียน นักศึกษา ระดับ ปวช. จำนวน ๑๕๗ คน ระดับ ปวส. จำนวน ๘๗ คน รวมจำนวนนักเรียน นักศึกษาทั้งหมด ๒๔๔ คน เงินงบประมาณในรอบปีการศึกษาที่จัดทำรายงานนี้ จำนวน ๒๐,๒๘๙,๒๗๐ บาท โดยมีปรัชญาการจัดการศึกษา คือ “ทักษะล้ำ กิจกรรมเด่น เน้นคุณธรรม นำชุมชน” วิสัยทัศน์ของสถานศึกษา คือ “เป็นสถานศึกษาที่จัดการศึกษาที่มุ่งผลิตและพัฒนากำลังคนด้านอาชีวศึกษาที่มีคุณภาพ มีจิตอาสา เพื่อตอบสนองความต้องการพัฒนาประเทศ โดยยึดหลักปรัชญาของเศรษฐกิจพอเพียง”

โดยจัดการศึกษาตามมาตรฐานการอาชีวศึกษาของสถานศึกษาในรอบปีการศึกษา ระหว่างวันที่ ๑ พฤษภาคม ๒๕๖๕ ถึงวันที่ ๓๐ เมษายน ๒๕๖๖ จำนวน ๓ มาตรฐาน ๙ ประเด็นการประเมิน มีผลการดำเนินการ ดังนี้

๑. การพัฒนาคุณภาพการศึกษาของสถานศึกษาตามมาตรฐานการศึกษาของสถานศึกษาในรอบปีการศึกษา ที่จัดทำรายงานผลการประเมินตนเอง ประกอบด้วย

๑.๑ ผลสัมฤทธิ์

มาตรฐานที่ ๑ คุณลักษณะของผู้สำเร็จการศึกษาระดับอาชีวศึกษาที่พึงประสงค์

๑) ด้านความรู้ ผู้เรียนมีผลการประเมินมาตรฐานวิชาชีพ โดยมีจำนวนผู้เรียนเข้ารับการประเมิน จำนวน ๗๗ คน ผ่านการประเมินมาตรฐานวิชาชีพครบแรก จำนวน ๗๔ คน คิดเป็นร้อยละ ๙๖.๑๐ ระดับคุณภาพ ยอดเยี่ยม การทดสอบทางการศึกษาระดับชาติ ด้านอาชีวศึกษา (V-net) ไม่มีผู้เรียนเข้ารับการทดสอบ

๒) ด้านทักษะและการประยุกต์ใช้ ผู้เรียนมีสมรรถนะในการเป็นผู้ประกอบการ ระดับคุณภาพดี โดยมีผลการประเมินศูนย์บ่มเพาะผู้ประกอบการอาชีวศึกษา ผ่านการประเมินระดับ ๔ ดาว ผลการแข่งขันทักษะวิชาชีพ ระดับคุณภาพปานกลาง

๓) ด้านคุณธรรม จริยธรรม และคุณลักษณะที่พึงประสงค์ การดูแลแนะแนวผู้เรียน ระดับคุณภาพดีเลิศ มีจำนวนผู้สำเร็จการศึกษา ร้อยละ ๗๑.๐๐ ผู้เรียนมีคุณลักษณะที่พึงประสงค์ ระดับคุณภาพยอดเยี่ยม ร้อยละ ๙๒.๖๒ มีผลการประเมินหน่วยองค์การวิชาชีพในอนาคตแห่งประเทศไทย ในระดับเหรียญเงิน ระดับ กลุ่มจังหวัด ผู้เรียนที่สำเร็จการศึกษามีงานทำในสถานประกอบการ หน่วยงานภาครัฐและเอกชน ประกอบอาชีพอิสระหรือศึกษาต่อ ระดับคุณภาพยอดเยี่ยม ร้อยละ ๑๐๐

ผู้เรียนมีความรู้ ทักษะ และคุณลักษณะที่พึงประสงค์ มีมาตรฐานวิชาชีพ มีสมรรถนะ การเป็นผู้ประกอบการ สามารถทำงาน ศึกษาต่อ ประกอบอาชีพอิสระได้ สถานประกอบการ หน่วยงาน มีความพึงพอใจ ต่อคุณภาพของผู้สำเร็จการศึกษา

มาตรฐานที่ ๒ การจัดการอาชีวศึกษา

๑) ด้านหลักสูตรอาชีวศึกษา มีการพัฒนาหลักสูตรฐานสมรรถนะอย่างเป็นระบบ ระดับคุณภาพ ยอดเยี่ยม คิดเป็นร้อยละ ๑๐๐ ของจำนวนสาขาวิชาทั้งหมด ๑๐ สาขาวิชา การพัฒนาหลักสูตรฐานสมรรถนะหรือปรับปรุงรายวิชาหรือปรับปรุงรายวิชาเดิมหรือกำหนดรายวิชาเพิ่มเติม ระดับคุณภาพยอดเยี่ยม คิดเป็นร้อยละ ๑๐๐ ของจำนวนสาขาวิชาทั้งหมด ๑๐ สาขาวิชา

๒) ด้านการจัดการเรียนการสอนอาชีวศึกษา แผนการจัดการเรียนรู้ทุกรายวิชา มีระดับคุณภาพยอดเยี่ยม โดยแผนการจัดการเรียนรู้ทุกรายวิชาสู่การปฏิบัติ คิดเป็นร้อยละ ๑๐๐ แผนการจัดการเรียนรู้สู่การปฏิบัติที่เน้นผู้เรียนเป็นสำคัญ และนำไปใช้ในการจัดการเรียนการสอน ร้อยละ ๑๐๐ ระดับคุณภาพยอดเยี่ยม ครูผู้สอนมีคุณวุฒิตามสาขาวิชาที่สอน ระดับคุณภาพยอดเยี่ยม คิดเป็นร้อยละ ๑๐๐ ของจำนวนครูผู้สอนทั้งหมด ๒๔ คน ครูผู้สอนมีการบริหารจัดการชั้นเรียน ระดับคุณภาพยอดเยี่ยม คิดเป็นร้อยละ ๑๐๐ ของจำนวนครูผู้สอนทั้งหมด ๒๔ คน การเข้าถึงระบบอินเทอร์เน็ตความเร็วสูงเพื่อการจัดการเรียนการสอน ระดับคุณภาพยอดเยี่ยม คิดเป็นร้อยละ ๑๐๐ โดยห้องเรียน ห้องปฏิบัติการทั้งหมด ๓๙ ห้อง มีระบบอินเทอร์เน็ตความเร็วสูงจัดการเรียนการสอนทุกห้อง ครูผู้สอนมีการพัฒนาตนเองและพัฒนางานวิชาชีพ ระดับคุณภาพยอดเยี่ยม คิดเป็นร้อยละ ๑๐๐ ของจำนวนครูผู้สอนทั้งหมด ๒๔ คน

๓) ด้านการบริหารจัดการ การบริหารจัดการระบบฐานข้อมูลสารสนเทศเพื่อการบริหารจัดการสถานศึกษา ระดับคุณภาพยอดเยี่ยม โดยมีระบบเครือข่ายอินเทอร์เน็ตความเร็วสูงมีประสิทธิภาพทุกฝ่าย อาคารสถานที่ ห้องเรียน ห้องปฏิบัติการ โรงฝึกงาน ระดับคุณภาพยอดเยี่ยม ครอบคลุมพื้นที่การใช้งาน

๔) ด้านการนำนโยบายสู่การปฏิบัติ การจัดการอาชีวศึกษาระบบทวิภาคีทั้งหมด ๕ สาขาวิชา คิดเป็นร้อยละ ๕๐.๐๐ ของจำนวนสาขาวิชาทั้งหมด ๑๐ สาขาวิชา

หลักสูตรการจัดการเรียนการสอนเป็นหลักสูตรฐานสมรรถนะ ได้รับความร่วมมือและยอมรับจากสถานประกอบการ มีการพัฒนาอย่างเป็นระบบ ครูผู้สอนจัดทำแผนการจัดการเรียนรู้สู่การปฏิบัติที่เน้นผู้เรียนเป็นศูนย์กลาง ครูผู้สอนมีการพัฒนาตนเองทางวิชาการและวิชาชีพอย่างต่อเนื่อง มีระบบอินเทอร์เน็ตความเร็วสูงในการจัดการเรียนการสอน และการบริหารจัดการข้อมูลสารสนเทศอย่างเป็นระบบ และสถานศึกษาสนองนโยบายการจัดการอาชีวศึกษาระบบทวิภาคีได้ดี ส่งผลให้ได้รับการยอมรับ เชื่อมั่นจากผู้ปกครอง หน่วยงานภาครัฐ เอกชน และสถานประกอบการ

มาตรฐานที่ ๓ การสร้างสังคมแห่งการเรียนรู้

๑) ด้านความร่วมมือในการสร้างสังคมแห่งการเรียนรู้ โดยสถานศึกษามีการบริหารแบบมีส่วนร่วม ระดับคุณภาพยอดเยี่ยม มีการระดมทรัพยากรเพื่อการจัดการเรียนการสอนครบทุกสาขาวิชา ระดับคุณภาพยอดเยี่ยม มีการบริการชุมชนและจิตอาสา ระดับคุณภาพยอดเยี่ยม

๒) ด้านนวัตกรรม สิ่งประดิษฐ์ งานสร้างสรรค์ งานวิจัย โดยผู้เรียนมีผลงานด้านนวัตกรรม สิ่งประดิษฐ์ งานสร้างสรรค์ หรืองานวิจัย ระดับคุณภาพดี

สถานศึกษาได้รับความร่วมมือ สนับสนุนทรัพยากรในการจัดการเรียนการสอนและบริหารจัดการ มีการบริการวิชาชีพ และจิตอาสา ร่วมกับหน่วยงานต่าง ๆ ได้ มีผลงานนวัตกรรม สิ่งประดิษฐ์ ได้รับการยอมรับ และใช้ประโยชน์ได้จริง

๑.๒ จุดเด่น

๑.๒.๑ ผู้สำเร็จการศึกษา มีคุณธรรม จริยธรรม และคุณลักษณะที่พึงประสงค์

๑.๒.๒ ผู้สำเร็จการศึกษา มีความรู้ ทักษะวิชาชีพ สามารถศึกษาต่อหรือทำงานในสถานประกอบการได้

๑.๒.๓ ผู้สำเร็จการศึกษามีมาตรฐานวิชาชีพ

๑.๒.๔ มีการพัฒนาหลักสูตรฐานสมรรถนะอย่างเป็นระบบ โดยสถานประกอบการมีส่วนร่วม

๑.๒.๕ แผนการจัดการเรียนรู้สู่การปฏิบัติอย่างมีคุณภาพ

๑.๒.๖ ครูมีการบริหารจัดการชั้นเรียนและมีข้อมูลนักเรียนรายบุคคลเป็นระบบ

๑.๒.๗ การจัดการเรียนการสอนเข้าถึงระบบอินเทอร์เน็ตความเร็วสูง

๑.๒.๘ ระบบข้อมูลสารสนเทศสถานศึกษาเป็นระบบ

- ๑.๒.๙ อาคารสถานที่ห้องปฏิบัติการ ห้องเรียน มีความพร้อมในการจัดการเรียนรู้
- ๑.๒.๑๐ มีระบบอินเทอร์เน็ตความเร็วสูงในการใช้งานด้านสารสนเทศ
- ๑.๒.๑๑ สถานศึกษามีการบริหารโดยยึดหลักการมีส่วนร่วม
- ๑.๒.๑๒ มีศูนย์วิทยบริการที่เอื้อต่อการเป็นแหล่งเรียนรู้
- ๑.๒.๑๓ มีการระดมทรัพยากรในการจัดการศึกษาหลากหลายทุกสาขาวิชา
- ๑.๒.๑๔ การบริการชุมชนและจิตอาสา
- ๑.๒.๑๕ นักเรียน นักศึกษา มีผลงาน นวัตกรรม สิ่งประดิษฐ์ งานสร้างสรรค์ งานวิจัย
- ๑.๓ จุดที่ควรพัฒนา
 - ๑.๓.๑ การส่งเสริมผู้เรียนมีสมรรถนะการเป็นผู้ประกอบการ
 - ๑.๓.๒ การส่งเสริมการแข่งขันทักษะวิชาชีพระดับต่าง ๆ
 - ๑.๓.๓ การเพิ่มจำนวนสาขาวิชาจัดการเรียนการสอนระบบทวิภาคี
 - ๑.๓.๔ การส่งเสริมการใช้ประโยชน์ผลงานสิ่งประดิษฐ์ นวัตกรรม งานวิจัยของผู้เรียน ให้มีคุณภาพและใช้ประโยชน์ได้มากขึ้น
 - ๑.๓.๕ การสร้างเครือข่ายความร่วมมือพัฒนาผลงานสิ่งประดิษฐ์ นวัตกรรม งานวิจัย งานสร้างสรรค์ของผู้เรียน
 - ๑.๓.๖ การฝึกวินัย ความรับผิดชอบ การตรงต่อเวลาเพิ่มเติมให้กับผู้เรียน
- ๑.๔ ขอเสนอแนะเพื่อการพัฒนา
 - ๑.๔.๑ การจัดทำแผนงาน/โครงการ สร้างเครือข่ายความร่วมมือพัฒนาศักยภาพผู้เรียนให้มีสมรรถนะการเป็นผู้ประกอบการ
 - ๑.๔.๒ การส่งเสริมและจัดทำแผนงาน/โครงการให้ผู้เรียนมีการแข่งขันทักษะวิชาชีพระดับต่างๆ
 - ๑.๔.๓ การสร้างความเข้าใจแก่ผู้เกี่ยวข้อง เพื่อขยายสาขาวิชาจัดการเรียนการสอนระบบทวิภาคีให้มากขึ้น
 - ๑.๔.๔ การจัดทำแผนงาน/โครงการสร้างเครือข่ายความร่วมมือพัฒนาคุณภาพผลงานสิ่งประดิษฐ์ นวัตกรรม และงานวิจัยของผู้เรียน
 - ๑.๔.๕ การจัดทำแผนงาน/โครงการเพื่อใช้ประโยชน์ผลงานสิ่งประดิษฐ์ นวัตกรรม งานวิจัยของผู้เรียน
 - ๑.๔.๖ การส่งเสริมผลงานสิ่งประดิษฐ์ งานวิจัยของผู้เรียน ให้มีการจัดแสดง ประกวด เผยแพร่เพิ่มขึ้น

๒. การสร้างความเชื่อมั่นให้แก่ผู้มีส่วนเกี่ยวข้อง

วิทยาลัยการอาชีพปะเหลียน มีการบริหารจัดการ โดยยึดหลักธรรมาภิบาล การมีส่วนร่วมของผู้เกี่ยวข้องทุกฝ่ายในการร่วมวางแผน วิเคราะห์ นำนโยบายของรัฐบาล กระทรวงศึกษาธิการ สำนักงานคณะกรรมการการอาชีวศึกษา บริบทสังคมสิ่งแวดล้อม และผลการประเมินคุณภาพการศึกษาจากหน่วยงานต้นสังกัดและหน่วยงานภายนอก โดยจัดทำแผนพัฒนาคุณภาพการศึกษาของสถานศึกษา กำหนดแผนงาน/โครงการ ในแผนการจัดการศึกษาระยะ ๔ ปี และแผนปฏิบัติการประจำปี เพื่อมุ่งพัฒนาคุณภาพการจัดการศึกษา โดยมีระบบการติดตาม ตรวจสอบ สะท้อนผลการดำเนินการ และรับฟังข้อเสนอแนะจากผู้เกี่ยวข้อง และสร้างการรับรู้แก่ผู้มีส่วนได้ส่วนเสียในการจัดการศึกษาอย่างต่อเนื่อง ผลจากการจัดการศึกษาทำให้ผู้เรียนมีความรู้ ทักษะ และคุณลักษณะที่พึงประสงค์ สามารถทำงาน ประกอบอาชีพอิสระหรือศึกษาต่อ และดำรงชีวิตอยู่ในสังคมได้อย่างรู้เท่าทัน และสามารถปรับตัวสอดคล้องกับบริบทการเปลี่ยนแปลง

๓. การจัดการศึกษาของสถานศึกษาที่บรรลุเป้าประสงค์ของหน่วยงานต้นสังกัด

วิทยาลัยการอาชีพปะเหลียน จัดการศึกษาโดยใช้การประกันคุณภาพการอาชีวศึกษา เพื่อพัฒนาคุณภาพการศึกษาให้มีคุณภาพตามเป้าหมายและนโยบายของหน่วยงานต้นสังกัด โดยสร้างเครือข่ายความร่วมมือกับผู้เกี่ยวข้อง สถานประกอบการ ผู้ปกครอง ในการพัฒนาผู้เรียนให้มีความรู้ ทักษะ และคุณลักษณะที่พึงประสงค์ มีมาตรฐานวิชาชีพ สมรรถนะการเป็นผู้ประกอบการ ประยุกต์ใช้ความรู้สร้างผลงานสิ่งประดิษฐ์ นวัตกรรม โครงการงาน ใช้ประโยชน์ในการต่อยอดพัฒนาอาชีพของตนเองและสังคม สามารถประกอบอาชีพอิสระหรือศึกษาต่อ มีทักษะแห่งการเรียนรู้ตลอดชีวิต สามารถทำงานเป็นทีม มีความคิดยืดหยุ่น สามารถวิเคราะห์ สังเคราะห์ ปรับตัว ให้เข้ากับบริบทการเปลี่ยนแปลงสังคมไทยและสังคมโลกได้ ดำเนินชีวิตตามหลักปรัชญาของเศรษฐกิจพอเพียง เคารพหลักประชาธิปไตย มีจิตอาสา เพื่อประโยชน์ส่วนรวม

๔. การพัฒนาคุณภาพการศึกษาของสถานศึกษาที่เป็นแบบอย่างที่ดี (Best Practice) ได้แก่ “การดำเนินงานโครงการนิเทศติดตามการพัฒนาคุณภาพการศึกษาสถานศึกษาเพื่อรับรางวัลพระราชทาน”

๔.๑ ความเป็นมาและความสำคัญ

ด้วยกระทรวงศึกษาธิการได้ประกาศ เรื่องหลักเกณฑ์และแนวทางการคัดเลือกนักเรียนนักศึกษา และสถานศึกษาเพื่อรับรางวัลพระราชทาน ประจำปีการศึกษา ๒๕๖๔ เพื่อส่งเสริมและพัฒนาคุณภาพการจัดการศึกษาของสถานศึกษา ซึ่งวิทยาลัยการอาชีพปะเหลียนได้ยื่นเสนอเพื่อขอรับการประเมินและคัดเลือกนักเรียน นักศึกษา และสถานศึกษาเพื่อรับรางวัลพระราชทาน

๔.๒ วัตถุประสงค์

๔.๒.๑ เพื่อส่งเสริมและพัฒนาคุณภาพของสถานศึกษาให้มีคุณภาพ

๔.๒.๒ เพื่อสร้างความรู้ ความเข้าใจ และเสริมการมีส่วนร่วมของครู บุคลากร และนักเรียน นักศึกษา ในการพัฒนาคุณภาพการศึกษาเพื่อรับรางวัลพระราชทาน

๔.๒.๓ เพื่อเตรียมรับการประเมินและคัดเลือกสถานศึกษา เพื่อรับรางวัลพระราชทาน

๔.๓ วิธีการดำเนินงาน

๔.๓.๑ สร้างความรู้ความเข้าใจกับครู บุคลากร และนักเรียน นักศึกษา

๔.๓.๒ มอบหมายหน้าที่ให้ครู บุคลากร และนักเรียน นักศึกษา

๔.๓.๔ ดำเนินการตามโครงการ

๔.๓.๕ กำกับ ติดตาม นิเทศ และประเมินผล

๔.๔ ผลการดำเนินงาน

วิทยาลัยการอาชีพปะเหลียน ได้รับการประเมินคัดเลือกเป็นสถานศึกษารางวัลพระราชทาน ประเภทสถานศึกษาขนาดเล็ก ประจำปีการศึกษา ๒๕๖๔ และได้รับรางวัลติดต่อกัน ๓ ครั้ง ภายใน ๑๐ ปี (ปี การศึกษา ๒๕๕๕ , ๒๕๖๐ และ ๒๕๖๔) และได้รับโล่รางวัลพระราชทาน ระดับอาชีวศึกษาขนาดเล็ก

๔.๖ ประโยชน์ที่ได้รับ

๔.๖.๑ ครู บุคลากร นักเรียน นักศึกษา มีความรู้ความเข้าใจ และมีส่วนร่วมในการพัฒนาคุณภาพ การศึกษา

๔.๖.๒ วิทยาลัยการอาชีพปะเหลียนมีความพร้อมในการรับการประเมินสถานศึกษาเพื่อรับรางวัล พระราชทาน

๔.๖.๓ การจัดการศึกษาของวิทยาลัยการอาชีพปะเหลียนมีคุณภาพเพิ่มขึ้น

ส่วนที่ ๒

ข้อมูลพื้นฐานของสถานศึกษา

ข้อมูลพื้นฐานของสถานศึกษา ประกอบด้วยสาระที่สำคัญ ดังนี้

๒.๑ ข้อมูลเกี่ยวกับสถานศึกษา ได้แก่

๒.๑.๑ ที่ตั้ง

๘๘ หมู่ที่ ๕ ตำบลท่าข้าม อำเภอปะเหลียน จังหวัดตรัง รหัสไปรษณีย์ ๙๒๑๒๐

๒.๑.๒ ประวัติสถานศึกษาโดยสังเขป

เนื่องด้วยกระทรวงศึกษาธิการ มีนโยบายขยายการศึกษาวิชาชีพให้กว้างขวางขึ้นเพื่อให้สอดคล้องและเพียงพอับความต้องการของประชาชนในชนบทตรงตามความต้องการของตลาดแรงงานในท้องถิ่น ตลอดจนก้าวทันการพัฒนาเศรษฐกิจและสังคมส่วนรวมของประเทศ สำนักงานคณะกรรมการการอาชีวศึกษา จึงตอบสนองนโยบายของรัฐบาล โดยกำหนดโครงการจัดตั้งวิทยาลัยการอาชีวศึกษาระดับอำเภอในแผนพัฒนาอาชีวศึกษาระยะที่ ๗ (พ.ศ. ๒๕๓๕ - ๒๕๓๙) ขึ้น

ปะเหลียนเป็นอำเภอหนึ่งของจังหวัดตรัง ที่มีความพร้อมทางด้านทรัพยากรธรรมชาติวัฒนธรรมสังคม และการขยายทางด้านเศรษฐกิจ เป็นศูนย์กลางโครงการสำคัญๆ ในอนาคต อาทิ โครงการพัฒนาชายฝั่งทะเลภาคใต้ โครงการทำเหมืองแร่และโครงการสามเหลี่ยมเศรษฐกิจ จึงทำให้มีความต้องการด้านกำลังคนด้านวิชาชีพมากขึ้น

วิทยาลัยการอาชีวศึกษาปะเหลียน จังหวัดตรัง ประกาศจัดตั้ง เมื่อวันที่ ๗ พฤษภาคม พ.ศ. ๒๕๓๙ โดย ดำริของ ฯพณฯ ชวน หลีกภัย ขณะดำรงตำแหน่งรัฐมนตรีว่าการกระทรวงศึกษาธิการ (ปี ๒๕๓๗) และการประสานงานของข้าราชการชั้นผู้ใหญ่ในจังหวัดตรัง และชุมชนอำเภอปะเหลียน เพื่อพัฒนาคนด้านอาชีพในระดับอำเภอ ให้สอดคล้องกับแผนการพัฒนาเศรษฐกิจและสังคมแห่งชาติฉบับที่ ๗ โดยได้รับอนุมัติให้ดำเนินการก่อสร้าง ตั้งแต่ปีงบประมาณ ๒๕๓๙ - ๒๕๔๑ ณ พื้นที่ “ทุ่งจิกนม” หมู่ที่ ๕ บ้านสามแยก ตำบลท่าข้าม อำเภอปะเหลียน จังหวัดตรัง

๒.๑.๓ การจัดการศึกษา

ระดับประกาศนียบัตรวิชาชีพ (ปวช.)

ระดับประกาศนียบัตรวิชาชีพชั้นสูง (ปวส.)

หลักสูตรการฝึกอบรมวิชาชีพระยะสั้น

๒.๑.๔ สภาพชุมชน เศรษฐกิจ และสังคมของสถานศึกษา

อำเภอปะเหลียน ตั้งอยู่ที่พิกัด NH ๙๒๗๗๖๒ ห่างจากจังหวัดตรังไปทางทิศใต้ประมาณ ๔๔ กิโลเมตร ตามทางหลวงแผ่นดิน หมายเลข ๔๐๔ (สายตรัง-สตูล) และอยู่ห่างจากกรุงเทพมหานครประมาณ ๑.๐๕๐ กิโลเมตร ท้องที่ปกครองของอำเภอปะเหลียนมีอาณาเขตติดต่อกับเขตการปกครองข้างเคียง ดังต่อไปนี้

อาณาเขต

ทิศเหนือ ติดต่อกับอำเภอย่านตาขาว จังหวัดตรัง

ทิศตะวันออก ติดต่อกับอำเภอท่งหว้า และอำเภอตะโหมด จังหวัดพัทลุง

ทิศใต้ ติดต่อกับอำเภอทุ่งหว้า จังหวัดสตูล และทะเลอันดามัน

ทิศตะวันตก ติดต่อกับอำเภอหาดสำราญ และอำเภอกันตัง

ที่มาของชื่ออำเภอ ปะเหลียน

มีผู้พยายามค้นหาความหมายและความเป็นมาของคำว่า “ปะเหลียน” จนกระทั่งปัจจุบันนี้ก็ยังหาข้อยุติไม่ได้ เพราะเมืองปะเหลียนมีประวัติยาวนานหลายชั่วอายุคนประกอบกับหลักฐานทางประวัติศาสตร์ก็ไม่สามารถค้นหาได้จึงเป็นเพียงแต่คำบอกเล่าต่อ ๆ กันมาและเป็นข้อสันนิษฐานที่พอจะรับฟังได้ คือ

● “ปะเหลียน” เป็นสถานที่ที่มีทรัพยากรมาก มาจากคำว่า “ปราเลียน” แปลว่าพบหรือเจอ และ “เหลียน” แปลว่า สิ่งที่มีค่า เพี้ยนมาจากคำว่า เหยี้ยน คือ ของมีค่า

● “ปะเหลียน” เพี้ยนมาจากคำในภาษามลายูจากเดิมว่า “ปราเลียน” แปลว่า ทอง อย่างไรก็ตาม แม้ว่าจะยังไม่มีผู้ใดทราบถึงความหมายอันแท้จริงของคำว่าปะเหลียน แต่ปะเหลียนก็เป็นชื่อตำบลหนึ่งของอำเภอที่ติดต่อกับทิวเขาบรรทัดซึ่งกั้นแดนระหว่างจังหวัดตรังกับจังหวัดพัทลุง ในสมัยก่อนชาวพัทลุงได้อพยพเข้ามาอยู่ในพื้นที่ตำบลปะเหลียนเป็นจำนวนมาก สำหรับที่ว่าการอำเภอปัจจุบัน ตั้งอยู่ที่บ้านท่าข้าม หมู่ที่ ๑ ตำบลท่าข้าม ซึ่งสมัยก่อนเป็นท่าเรือสำคัญที่ใช้ติดต่อคมนาคมกับจังหวัดชายแดนฝั่งทะเลอันดามันและมลายูหรือประเทศมาเลเซียในปัจจุบัน

ลักษณะภูมิศาสตร์

อำเภอปะเหลียนมีพื้นที่ ๙๗๓.๑๓ ตารางกิโลเมตร (๖๐๗,๒๖๖.๒๕ ไร่) พื้นที่ตอนเหนือ และตะวันออกเฉียงเหนือเป็นที่ราบสูงริมทิวเขาบรรทัด ส่วนตอนใต้และตะวันตกเฉียงใต้ เป็นที่ราบชายฝั่งทะเลส่วนตอนกลางเป็นที่ราบ

ลักษณะภูมิอากาศ

เป็นแบบมรสุม มี ๒ ฤดู คือ ฤดูฝนและฤดูแล้ง อยู่ในช่วงระยะเวลาตั้งแต่เดือนพฤษภาคม - กุมภาพันธ์ อุณหภูมิเฉลี่ย ๒๗ องศาเซนติเกรด ปริมาณน้ำฝนประมาณ ๑,๕๐๐ มิลลิเมตรต่อปี ฤดูร้อน อยู่ในช่วงระยะเวลาตั้งแต่เดือนกุมภาพันธ์ - พฤษภาคม อุณหภูมิเฉลี่ย ๓๒ องศาเซนติเกรด ปริมาณน้ำฝน ๕๐๐ มิลลิเมตรต่อปี

การปกครองส่วนภูมิภาค

อำเภอปะเหลียนแบ่งพื้นที่การปกครองออกเป็น ตำบล หมู่บ้าน ได้แก่

๑. ท่าข้าม	(Tha Kham)	๙	หมู่บ้าน
๒. หุ่งยาว	(Thung Yao)	๗	หมู่บ้าน
๓. ปะเหลียน	(Palian)	๑๔	หมู่บ้าน
๔. บางด้วน	(Bang Duan)	๖	หมู่บ้าน
๕. บ้านนา	(Ban Na)	๑๒	หมู่บ้าน
๖. สุโสะ	(Suso)	๑๑	หมู่บ้าน
๗. ลิพัง	(Liphang)	๗	หมู่บ้าน
๘. เกาะสุกร	(Koh Sukon)	๔	หมู่บ้าน
๙. ท่าพญา	(Tha Phaya)	๔	หมู่บ้าน
๑๐. แหลมสอม	(Laem Som)	๑๑	หมู่บ้าน

การปกครองส่วนท้องถิ่น

ท้องที่อำเภอปะเหลียน ประกอบด้วย องค์การปกครองส่วนท้องถิ่น ๑๒ แห่ง ได้แก่

๑. เทศบาลตำบลท่าข้าม ครอบคลุมพื้นที่บางส่วนของตำบลท่าข้าม
๒. เทศบาลตำบลหุ่งยาว ครอบคลุมพื้นที่บางส่วนของตำบลหุ่งยาว
๓. องค์การบริหารส่วนตำบลท่าข้าม ครอบคลุมพื้นที่ตำบลท่าข้าม(เฉพาะนอกเขตเทศบาลตำบลท่าข้าม)

๔. องค์การบริหารส่วนตำบลทุ่งยาว	ครอบคลุมครอบคลุมพื้นที่ตำบลท่าข้าม (เฉพาะนอกเขตเทศบาลตำบลทุ่งยาว)
๕. องค์การบริหารส่วนตำบลปะเหลียน	ครอบคลุมพื้นที่ตำบลปะเหลียนทั้งตำบล
๖. องค์การบริหารส่วนตำบลบางด้วน	ครอบคลุมพื้นที่ตำบลบางด้วนทั้งตำบล
๗. องค์การบริหารส่วนตำบลบ้านนา	ครอบคลุมพื้นที่ตำบลบ้านนาทั้งตำบล
๘. องค์การบริหารส่วนตำบลสุโสะ	ครอบคลุมพื้นที่ตำบลสุโสะทั้งตำบล
๙. องค์การบริหารส่วนตำบลลิพัง	ครอบคลุมพื้นที่ตำบลลิพังทั้งตำบล
๑๐. องค์การบริหารส่วนตำบลเกาะสุกร	ครอบคลุมพื้นที่ตำบลเกาะสุกรทั้งตำบล
๑๑. องค์การบริหารส่วนตำบลท่าพญา	ครอบคลุมพื้นที่ตำบลท่าพญาทั้งตำบล
๑๒. องค์การบริหารส่วนตำบลแหลมสอม	ครอบคลุมพื้นที่ตำบลแหลมสอมทั้งตำบล

ทรัพยากร

● ป่าไม้อำเภอปะเหลียนมีพื้นที่ป่าสงวนแห่งชาติถึง ๓๑๕,๐๒๕ ไร่ หรือร้อยละ ๔๒ ของพื้นที่อำเภอปะเหลียน แต่ในปัจจุบันป่าสงวนแห่งชาตินั้น ได้ถูกบุกรุกจับจองตัดไม้เพื่อเอาที่ดินไปทำการเกษตรไปมากแล้ว ซึ่งในบริเวณป่าไม้มี แหล่งท่องเที่ยวที่สำคัญ เช่น น้ำตกโตนเต๊ะ น้ำตกช่องเขาบรรทัด ภูเขาเจ็ดยอด น้ำตกพ่าน เป็นต้น

● เต่าทะเล ชาวบ้านตำบลเกาะสุกรได้สังเกตเห็นถึงความสำคัญของการอนุรักษ์ มีการดูแลไข่เต่าที่มาฟักตัวบริเวณชายฝั่ง นอกจากนี้ในบริเวณนี้ยังมีรังนกนางแอ่น ซึ่งทางราชการจัดให้มีสัมปทานอยู่ที่เกาะเหลาเหลียง เกาะเกตรา ตำบลเกาะสุกร

● หญ้าทะเล พื้นที่อำเภอปะเหลียนบางส่วนเป็นชายฝั่งทะเลและเป็นเกาะบริเวณทะเลน้ำตื้น โดยเฉพาะชายฝั่งเกาะสุกร เป็นพื้นที่ที่มีพันธุ์หญ้าทะเลขึ้นเป็นจำนวนมาก จึงจำเป็นต้องอนุรักษ์เพื่อเป็นสถานที่วางไข่และเป็นแหล่งอาหารของสัตว์ทะเล

เศรษฐกิจและสังคม

อาชีพ มีการประกอบอาชีพเกษตรกรรมเป็นหลัก ดังนี้

๑. ยางพารา	ร้อยละ ๗๕
๒. ปลูกข้าว	ร้อยละ ๗
๓. ทำไร่	ร้อยละ ๓
๔. เลี้ยงสัตว์	ร้อยละ ๒
๕. ประมง	ร้อยละ ๘
๖. อุตสาหกรรม อื่น ๆ	ร้อยละ ๕

ธนาคาร จำนวน ๕ ธนาคาร คือ ธนาคารกรุงเทพ จำกัด สาขาปะเหลียน ธนาคารออมสิน และธนาคารเพื่อการเกษตรและสหกรณ์การเกษตร โดยทั้งหมดตั้งอยู่ที่ตำบลทุ่งยาว อำเภอปะเหลียน จังหวัดตรัง

ศาสนา

มีผู้นับถือศาสนาอิสลาม ร้อยละ ๕๕.๖๐

มีผู้นับถือศาสนาพุทธ ร้อยละ ๔๔.๔๐

มีศาสนสถาน ดังนี้ วัด จำนวน ๙ วัด , สำนักสงฆ์ จำนวน ๘ แห่ง , มัสยิด จำนวน ๔๐ แห่ง และศาลเจ้า จำนวน ๔ แห่ง

ประเพณีท้องถิ่น

๑. เทศกาลสงฆ์อายุปีเก่า ต้อนรับปีใหม่
๒. เทศกาลกินเจ

๓. งานลอยกระทง

๔. เทศกาลไหว้พระจันทร์

การศึกษา มีสถานศึกษาดังต่อไปนี้

๑. ระดับประถมศึกษา จำนวน ๑๐ โรงเรียน นักเรียนประมาณ ๗,๕๐๐ คน

๒. ระดับมัธยมศึกษา จำนวน ๓ โรงเรียน นักเรียนประมาณ ๒,๕๐๐ คน

๓. สถานศึกษาของเอกชน (ชั้นอนุบาล-ประถมศึกษาปีที่ ๖) จำนวน ๔ โรงเรียน
ประมาณ ๒,๕๐๐ คน

๔. โรงเรียนตำรวจตระเวนชายแดน จำนวน ๒ โรงเรียน นักเรียนประมาณ ๒๔๐ คน

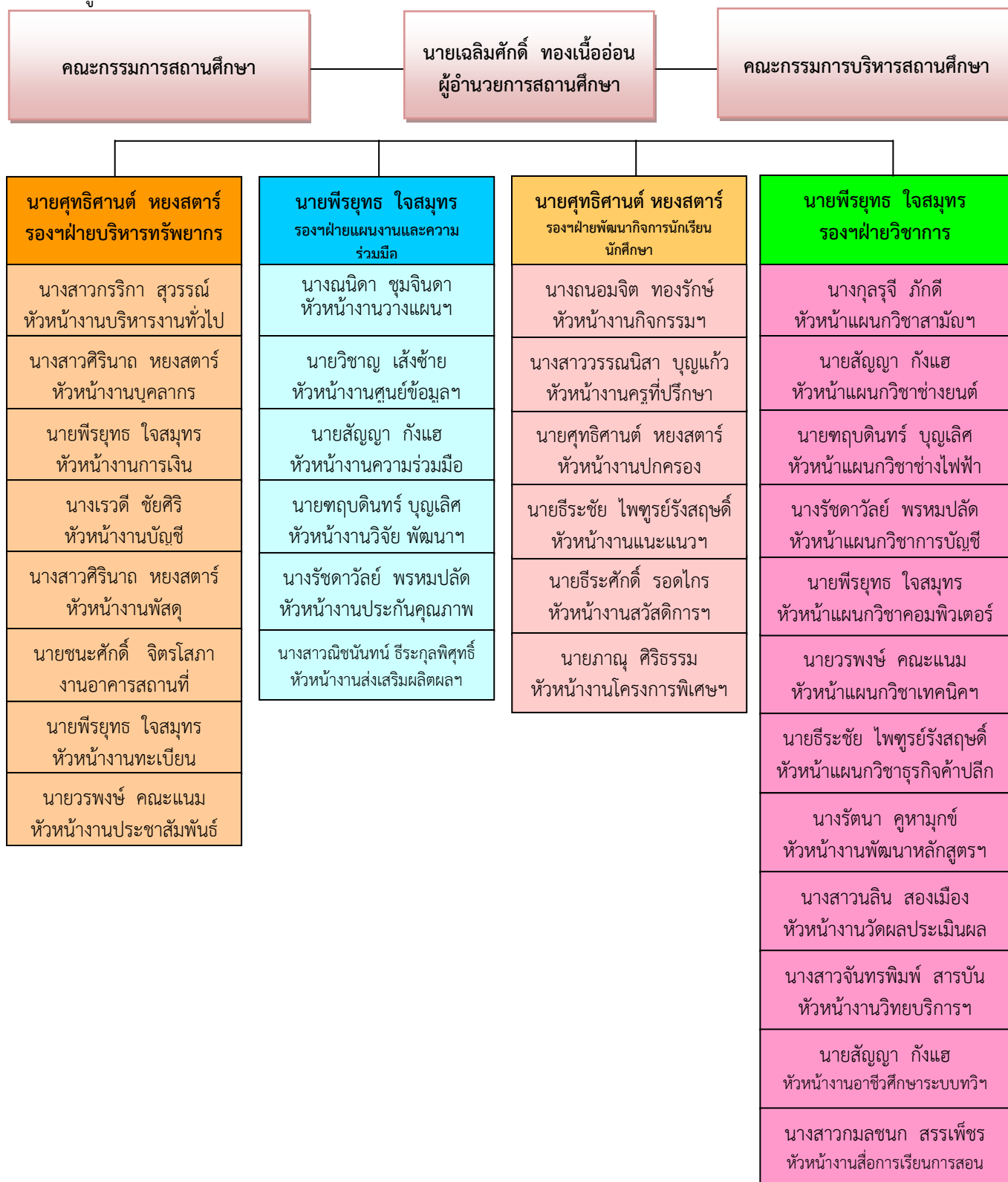
๕. ศูนย์พัฒนาเด็กเล็ก จำนวน ๒๒ แห่ง นักเรียนประมาณ ๑,๒๐๐ คน

๖. การศึกษาผู้ใหญ่แบบกลุ่มสนใจ มี ๖ กลุ่ม จำนวน ๑๐๐ คน

การศึกษาผู้ใหญ่หลักสูตรสายสามัญ มีจำนวน ๑,๖๐๐ คน การศึกษาผู้ใหญ่หลักสูตรสาย

อาชีพ จำนวน ๔๒๐ คน

๒.๒ แผนภูมิบริหารสถานศึกษา



๒.๓ ข้อมูลพื้นฐานของสถานศึกษา ได้แก่

๒.๓.๑ ข้อมูลด้านผู้เรียนและผู้สำเร็จการศึกษา

ข้อมูลด้านผู้เรียน

ชั้น	ประเภทวิชา	สาขาวิชา	สาขางาน	จำนวน		รวม
				ปกติ	ทวิภาคี	
ปวช.๑	อุตสาหกรรม	ช่างยนต์	ยานยนต์	๓๐	๐	๓๐
	อุตสาหกรรม	ช่างไฟฟ้ากำลัง	ไฟฟ้ากำลัง	๙	๐	๙
	พาณิชยกรรม	พาณิชย์การ	การบัญชี	๓	๐	๓
	พาณิชยกรรม	พาณิชย์การ	คอมพิวเตอร์ธุรกิจ	๗	๐	๗
	อุตสาหกรรมการท่องเที่ยว	การท่องเที่ยว	การท่องเที่ยว	๘	๐	๘
รวม ปวช.๑				๕๗	๐	๕๗
ปวช.๒	อุตสาหกรรม	ช่างยนต์	ยานยนต์	๓๕	๐	๓๕
	อุตสาหกรรม	ช่างไฟฟ้ากำลัง	ไฟฟ้ากำลัง	๙	๐	๙
	พาณิชยกรรม	การบัญชี	การบัญชี	๖	๐	๖
	พาณิชยกรรม	คอมพิวเตอร์ธุรกิจ	คอมพิวเตอร์ธุรกิจ	๖	๐	๖
	อุตสาหกรรมการท่องเที่ยว	การท่องเที่ยว	การท่องเที่ยว	๐	๓	๓
รวม ปวช.๒				๕๖	๓	๕๙
ปวช.๓	อุตสาหกรรม	ช่างยนต์	ยานยนต์	๑๘	๐	๑๘
	อุตสาหกรรม	ช่างไฟฟ้ากำลัง	ไฟฟ้ากำลัง	๑๔	๐	๑๔
	พาณิชยกรรม	การบัญชี	การบัญชี	๓	๐	๓
	พาณิชยกรรม	คอมพิวเตอร์ธุรกิจ	คอมพิวเตอร์ธุรกิจ	๒	๐	๒
	อุตสาหกรรมการท่องเที่ยว	การท่องเที่ยว	การท่องเที่ยว	๐	๔	๔
รวม ปวช.๓				๓๗	๔	๔๑
ปวส.๑	อุตสาหกรรม	เทคนิคเครื่องกล	เทคนิคยานยนต์	๐	๗	๗
	อุตสาหกรรม	เทคนิคเครื่องกล	งานซ่อมตัวถังฯ	๐	๙	๙
	อุตสาหกรรม	ไฟฟ้ากำลัง	ไฟฟ้ากำลัง	๐	๑๐	๑๐
	พาณิชยกรรม	การบัญชี	การบัญชี	๐	๗	๗
	พาณิชยกรรม	ธุรกิจดิจิทัล	ธุรกิจดิจิทัล	๑๖	๐	๑๖
	พาณิชยกรรม	ธุรกิจค้าปลีก	ธุรกิจค้าปลีกทั่วไป	๐	๒	๒
รวม ปวส.๑				๑๖	๓๕	๕๑
ปวส.๒	อุตสาหกรรม	เทคนิคเครื่องกล	เทคนิคยานยนต์	๐	๑๐	๑๐
	อุตสาหกรรม	เทคนิคเครื่องกล	งานซ่อมตัวถังฯ	๐	๔	๔
	อุตสาหกรรม	ไฟฟ้ากำลัง	ไฟฟ้ากำลัง	๐	๑๒	๑๒
	บริหารธุรกิจ	การบัญชี	การบัญชี	๐	๔	๔
	บริหารธุรกิจ	ธุรกิจดิจิทัล	ธุรกิจดิจิทัล	๖	๐	๖
รวม ปวส.๒				๖	๓๐	๓๖
รวมทุกระดับชั้น				๑๗๒	๗๒	๒๔๔

ข้อมูลด้านผู้สำเร็จการศึกษา

ระดับ ปวช.๓

ประเภทวิชา	สาขาวิชา	สาขางาน	จำนวนผู้เรียน แรกเข้า	จำนวนผู้สำเร็จ การศึกษา		รวม
				ปกติ	ทวิภาคี	
อุตสาหกรรม	ช่างยนต์	ยานยนต์	๒๗	๑๖	๐	๑๖
อุตสาหกรรม	ช่างไฟฟ้ากำลัง	ไฟฟ้ากำลัง	๑๗	๑๓	๐	๑๓
พาณิชยกรรม	การบัญชี	การบัญชี	๓	๒	๐	๒
พาณิชยกรรม	คอมพิวเตอร์ธุรกิจ	คอมพิวเตอร์ธุรกิจ	๕	๒	๐	๒
อุตสาหกรรมการ ท่องเที่ยว	การท่องเที่ยว	การท่องเที่ยว	๕	๐	๔	๔
รวม ปวช.๓			๕๗	๓๓	๔	๓๗

ระดับ ปวส.๒

ประเภทวิชา	สาขาวิชา	สาขางาน	จำนวนผู้เรียน แรกเข้า	จำนวนผู้สำเร็จ การศึกษา		รวม
				ปกติ	ทวิภาคี	
อุตสาหกรรม	เทคนิคเครื่องกล	เทคนิคยานยนต์	๑๐	๐	๑๐	๑๐
อุตสาหกรรม	เทคนิคเครื่องกล	งานซ่อมตัวถังฯ	๕	๐	๔	๔
อุตสาหกรรม	ไฟฟ้า	ไฟฟ้ากำลัง	๑๓	๐	๑๑	๑๑
บริหารธุรกิจ	บริหารธุรกิจ	การบัญชี	๖	๐	๔	๔
บริหารธุรกิจ	บริหารธุรกิจ	คอมพิวเตอร์ธุรกิจ	๙	๕	๐	๕
รวม ปวส.๒			๔๓	๕	๒๙	๓๔

๒.๓.๒ ด้านบุคลากรของสถานศึกษา

อัตรากำลังของวิทยาลัยการอาชีพพะเหลียน	มีบุคลากรทั้งสิ้น	๓๙ คน
---------------------------------------	-------------------	-------

ก. ข้าราชการ

๑๒ คน

๑. ผู้บริหาร ๑ คน
๒. ข้าราชการครู ๑๑ คน
๓. ข้าราชการพลเรือน ๐ คน

ข. ลูกจ้างประจำ

๐ คน

๑. ทำหน้าที่สอน ๐ คน
๒. ทั่วไป/สนับสนุน ๐ คน

ค. พนักงานราชการ

๘ คน

๑. ทำหน้าที่สอน ๘ คน
๒. ทั่วไป/สนับสนุน ๐ คน

ง. ลูกจ้างชั่วคราว

๑๙ คน

๑. ทำหน้าที่สอน ๕ คน

๒. ทัวไป/สนับสนุน

๑๔ คน

จ. มีข้าราชการ/ลูกจ้าง มาช่วยราชการ	- คน
ฉ. มีข้าราชการ/ลูกจ้าง ไปช่วยราชการที่อื่น	- คน

ข. มีอัตราว่าง ไม่มีคนครอง

- คน

๑. ข้าราชการ

- คน

๒. ลูกจ้างประจำ

- คน

ข้อมูลบุคลากร จำแนกตามวุฒิการศึกษา

๓๙ คน

ก. ผู้บริหาร/ครูผู้สอน		ข. เจ้าหน้าที่ทั่วไป/สนับสนุน	รวม
- ต่ำกว่า ม. ๖	๐ คน	๐ คน	๐ คน
- ปวช./ม. ๖	๐ คน	๑ คน	๑ คน
- ปวส./อนุปริญญาตรี	๐ คน	๑ คน	๑ คน
- ปริญญาตรี	๒๒ คน	๑๒ คน	๓๔ คน
- ปริญญาโท	๓ คน	๐ คน	๓ คน
- ปริญญาเอก	๐ คน	๐ คน	๐ คน
รวม	๒๕ คน	๑๔ คน	๓๙ คน

ข้อมูลลูกจ้างชั่วคราว จำแนกตามแหล่งเงินที่จ้าง

ก. ครูผู้สอน	ข. เจ้าหน้าที่ทั่วไป/สนับสนุน	รวม
- จ้างด้วยงบบุคลากร	๐ คน	๐ คน
- จ้างด้วยงบดำเนินงาน	๑ คน	๑ คน
- จ้างด้วยเงินงบบุคลากร	๑๒ คน	๑๖ คน
- จ้างด้วยเงินรายได้ (บกศ.)	๑ คน	๑ คน
- จ้างด้วยเงินอื่นๆ	๐ คน	๐ คน
รวม	๑๔ คน	๑๔ คน

๒.๓.๓ ด้านหลักสูตรที่จัดการเรียนการสอน

ระดับประกาศนียบัตรวิชาชีพ (ปวช.)

ระดับประกาศนียบัตรวิชาชีพชั้นสูง (ปวส.)

หลักสูตรการฝึกอบรมวิชาชีพระยะสั้น

๒.๓.๔ ด้านอาคารสถานที่

ชื่อสถานศึกษา วิทยาลัยการอาชีพปะเหลียน

ชื่อภาษาอังกฤษ Palian Industrial Community Education College

ที่ตั้งสถานศึกษา ๘๘ หมู่ที่ ๕ ถนนตรัง-สตูล

ตำบลท่าข้าม อำเภอเขตปะเหลียน จังหวัดตรัง รหัสไปรษณีย์ ๙๒๑๒๐

โทรศัพท์ ๐๗๕-๕๐๑๘๘๗

โทรสาร ๐๗๕-๕๐๑๘๘๗

เว็บไซต์ www.palian.ac.th

อีเมล sarabun@palian.ac.th

เนื้อที่ของสถานศึกษา

๔๙ ไร่ ๓ งาน ๗๓ ตารางวา

มีอาคาร รวมทั้งสิ้น

๗ หลัง มีห้องทั้งสิ้น ๘๕ ห้อง ได้แก่

๑. อาคารอำนวยการ	จำนวน ๑ หลัง ๑๓ ห้อง
๒. อาคารบริหารธุรกิจ	จำนวน ๑ หลัง ๓๔ ห้อง
๓. อาคารแผนกเทคนิคพื้นฐาน	จำนวน ๑ หลัง ๖ ห้อง
๔. อาคารช่างไฟฟ้ากำลัง	จำนวน ๒ หลัง ๑๒ ห้อง
๕. อาคารแผนกช่างยนต์	จำนวน ๑ หลัง ๗ ห้อง
๖. อาคารศูนย์วิทยบริการ พ.ท. ๑,๐๘๘ ตรม.	จำนวน ๑ หลัง ๑๓ ห้อง

๒.๓.๕ ด้านงบประมาณ

๑) งบประมาณการรายรับ

ก. เงินรายได้ (บกศ.) ยกมา

๒,๓๓๘,๔๔๖ บาท

- ยอดยกมาจากปีปัจจุบัน

๒,๐๓๘,๔๔๖ บาท

- คาดว่ามีรายรับในปีต่อไป

๓๐๐,๐๐๐ บาท

ข. เงินงบประมาณ ปี ๒๕๖๖ (ปีต่อไป) ที่คาดว่าจะได้รับ

๒๐,๒๘๙,๒๗๐ บาท

งบบุคลากร

๕,๗๙๒,๑๑๒ บาท

งบดำเนินงาน

๑,๖๗๗,๐๐๐ บาท

งบลงทุน

๙,๐๙๔,๐๐๐ บาท

งบเงินอุดหนุน

๒,๖๖๓,๐๒๘ บาท

งบรายจ่ายอื่น

๑,๐๖๓,๑๓๐ บาท

๒) งบประมาณการรายจ่าย

๑๖,๐๙๐,๙๖๗ บาท

ก. เงินบำรุงการศึกษา

งบดำเนินงาน

๒,๓๓๘,๔๔๖ บาท

- ค่าจ้างครูผู้เชี่ยวชาญ

๓๐,๐๐๐ บาท

- ค่าซ่อมแซมสิ่งก่อสร้าง

๓๐,๐๐๐ บาท

- ค่าซ่อมครุภัณฑ์

๒๐,๐๐๐ บาท

- สำรองจ่ายตามนโยบาย

๑,๙๒๖,๘๘๖ บาท

- ค่าจ้างพนักงานขับรถ

๒๔๕,๐๔๐ บาท

- ค่าจ้างเหมาบริการ

๘๖,๕๒๐ บาท

ข. เงินงบประมาณ

งบบุคลากร

๕,๗๙๒,๑๑๒ บาท

- เงินเดือนข้าราชการ

๒,๙๘๓,๗๐๒ บาท

- เงินวิทยฐานะ

๒๐๑,๖๐๐ บาท

- เงินประจำตำแหน่ง

๒๐๑,๖๐๐ บาท

- ค่าตอบแทนพนักงานราชการ

๒,๔๐๕,๒๑๐ บาท

งบดำเนินงาน

๑,๖๗๗,๐๐๐ บาท

- ปวช. + ค่าตอบแทนครู (๘๕,๘๖๐)

๒๔๐,๕๐๐ บาท

- ปวส.

๒๒๖,๓๐๐ บาท

- ระยะเวลาสั้น

๖๘๗,๐๐๐ บาท

- ค่าสาธารณูปโภค	๕๒๓,๒๐๐ บาท
งบลงทุน	๙,๐๙๔,๐๐๐ บาท
ครุภัณฑ์	
๑. ชุดปฏิบัติการเขียนโปรแกรม PLC สำหรับอุตสาหกรรม	
พร้อมชุดทดสอบการเขียนโปรแกรม ๑ ชุด	๓,๐๐๐,๐๐๐ บาท
สิ่งก่อสร้าง	
๑. อาคารอเนกประสงค์ชั้นเดียว ๑ หลัง	๖,๐๙๔,๐๐๐ บาท
งบเงินอุดหนุน	๒,๕๑๓,๘๐๐ บาท
- ค่าจัดการเรียนการสอน (ค่าจ้างชั่วคราว)	๑,๕๕๙,๖๐๐ บาท
- ค่าสอนครูรายเดือน	๑๑๔,๔๘๐ บาท
- ค่าครองชีพเจ้าหน้าที่โครงการจัดหาบุคลากร	๑๔,๔๐๐ บาท
- ค่าอุปกรณ์การเรียน	๗๙,๑๒๐ บาท
- ค่าหนังสือเรียน	๓๔๔,๐๐๐ บาท
- ค่ากิจกรรมพัฒนาผู้เรียน	๑๖๓,๔๐๐ บาท
- ค่าเครื่องแบบ	๑๖๑,๑๐๐ บาท
- โครงการเสริมสร้างองค์ความรู้ทางการอาชีวศึกษา (สิ่งประดิษฐ์)	๑๓,๐๐๐ บาท
- ทุนการศึกษาเฉลิมราชกุมารี	๑๘๕,๐๐๐ บาท
- ค่าอุปกรณ์การเรียนของนักเรียนสายอาชีพ	๒๘,๙๒๘ บาท
งบรายจ่ายอื่น	๑,๐๖๓,๑๓๐ บาท
- โครงการพัฒนารูปแบบและยกระดับคุณภาพ (Fix It Center)	๕๐,๐๐๐ บาท
- โครงการอาชีวอาสา	๔๑,๐๐๐ บาท
- โครงการเร่งประสิทธิภาพการสอนครูอาชีวศึกษา	๑๘๙,๖๐๐ บาท
- โครงการจัดหาบุคลากรสนับสนุนเพื่อคืนครูให้นักเรียน	๑๑๗,๖๐๐ บาท
- โครงการพัฒนาศักยภาพผู้เรียนอาชีวศึกษา	๕๔๐,๐๐๐ บาท
- โครงการอาชีวะต้านยาเสพติด	๒๐,๐๐๐ บาท
- โครงการจัดการอาชีวศึกษาเพื่อสนองพระราชดำริ	๑๕,๐๐๐ บาท
- โครงการเสริมสร้างองค์ความรู้ทางการอาชีวศึกษา	๑๓,๐๐๐ บาท
- ค่าใช้บุคลากรภาครัฐยกระดับคุณภาพการศึกษาและการเรียน	๗๖,๙๓๐ บาท

๒.๔ ปรัชญา อัตลักษณ์ เอกลักษณ์ ของสถานศึกษา

ปรัชญา

ทักษะล้ำ กิจกรรมเด่น เน้นคุณธรรม นำชุมชน

อัตลักษณ์นักเรียน นักศึกษา

ทักษะเด่น เน้นจิตอาสา

เอกลักษณ์ของสถานศึกษา

สร้างคน สร้างงาน บริการชุมชน

๒.๕ วิสัยทัศน์ พันธกิจ เป้าประสงค์ ยุทธศาสตร์ และกลยุทธ์การพัฒนาคณาจารย์การจัดการศึกษาของสถานศึกษา วิสัยทัศน์

“เป็นสถานศึกษาที่จัดการศึกษาที่มุ่งผลิตและพัฒนากำลังคนด้านอาชีวศึกษาที่มีคุณภาพ มีจิตอาสา เพื่อตอบสนองความต้องการพัฒนาประเทศ โดยยึดหลักปรัชญาของเศรษฐกิจพอเพียง”

พันธกิจ

๑. จัดการศึกษาและฝึกอบรมวิชาชีพให้มีคุณภาพตอบสนองความต้องการของสถานประกอบการ และการพัฒนาประเทศ

๒. สร้างเครือข่ายความร่วมมือจัดการศึกษา

๓. ส่งเสริมการบริหารจัดการศึกษาโดยสร้างการมีส่วนร่วมและหลักปรัชญาของเศรษฐกิจพอเพียง

๔. ส่งเสริม พัฒนางานวิจัย สิ่งประดิษฐ์ นวัตกรรม และเทคโนโลยี

๕. ส่งเสริมสนับสนุนศิลปวัฒนธรรม ชาติ ศาสนา ความเป็นไทย ประชาธิปไตย และสิ่งแวดล้อม

พันธกิจ ๑ จัดการศึกษาและฝึกอบรมวิชาชีพให้มีคุณภาพตอบสนองความต้องการของสถานประกอบการ และการพัฒนาประเทศ

ประเด็นยุทธศาสตร์ที่ ๑ (Strategic issue ๑)

กลยุทธ์ที่ ๑.๑ (Strategy ๑.๑)

การพัฒนากระบวนการจัดการเรียนการสอนและฝึกอบรมวิชาชีพให้มีคุณภาพ

๑.๑.๑ เป้าประสงค์ มีกระบวนการจัดการเรียนการสอนและฝึกอบรมวิชาชีพให้มีคุณภาพความต้องการของสถานประกอบการและตลาดแรงงาน

โครงการ ที่ ๑.๑.๑ ทำความร่วมมือจัดการศึกษาระบบทวิภาคี

โครงการ ที่ ๑.๑.๒ จัดประชุมชี้แจงสร้างความเข้าใจการจัดการอาชีวศึกษา

โครงการ ที่ ๑.๑.๓ วิเคราะห์หลักสูตรฐานสมรรถนะรายวิชาร่วมกับสถานประกอบการ

กลยุทธ์ที่ ๑.๒ (Strategy ๑.๒)

การพัฒนาครู บุคลากรให้มีคุณภาพด้วยวิธีการที่หลากหลาย

๑.๒.๑ เป้าประสงค์ มีการพัฒนาครู และบุคลากรให้มีคุณภาพด้วยวิธีการที่หลากหลาย

โครงการ ที่ ๑.๒.๑ พัฒนาส่งเสริมและพัฒนาครูบุคลากร

โครงการ ที่ ๑.๒.๒ ส่งเสริมการทำวิจัยในชั้นเรียน

โครงการ ที่ ๑.๒.๓ ศึกษาดูงาน

โครงการ ที่ ๑.๒.๔ ส่งเสริมคุณธรรม จริยธรรม ศาสนาอิสลาม

โครงการ ที่ ๑.๒.๕ พัฒนาหลักสูตรฐานสมรรถนะวิชาชีพ

กลยุทธ์ที่ ๑.๓ (Strategy ๑.๓)

พัฒนาหลักสูตรร่วมกับสถานประกอบการ

๑.๓.๑ เป้าประสงค์ มีการพัฒนาหลักสูตรร่วมกับสถานประกอบการ

โครงการ ที่ ๑.๓.๑ ประชุมชี้แจงสร้างความเข้าใจการจัดการอาชีวศึกษาระบบทวิภาคี

โครงการ ที่ ๑.๓.๒ นำ น.ร./น.ศ. ปวช. และปวส.ศึกษาดูงานในสถานประกอบการ

โครงการ ที่ ๑.๓.๓ นิเทศการฝึกงาน

โครงการ ที่ ๑.๓.๔ วิเคราะห์หลักสูตรฐานสมรรถนะรายวิชาร่วมกับสถานประกอบการ

โครงการ ที่ ๑.๓.๕ ความร่วมมือจัดการศึกษาระบบทวิภาคี

กลยุทธ์ที่ ๑.๔ (Strategy ๑.๔)

ส่งเสริมให้ผู้สำเร็จการศึกษามีคุณภาพตามมาตรฐานวิชาชีพ

- ๑.๔.๑ เป้าประสงค์ มีการส่งเสริมให้ผู้สำเร็จการศึกษามีคุณภาพตามมาตรฐานวิชาชีพ
- โครงการ ที่ ๑.๔.๑ ส่งเสริมผลสัมฤทธิ์ทางการเรียนของผู้เรียน
- โครงการ ที่ ๑.๔.๒ เตรียมความพร้อมและทดสอบมาตรฐานทางวิชาชีพ
- โครงการ ที่ ๑.๔.๓ เตรียมความพร้อมและนำนักเรียน-นักศึกษาเข้ารับการทดสอบ (V-NET)
- โครงการ ที่ ๑.๔.๔ ทดสอบมาตรฐานคุณวุฒิวิชาชีพ

พันธกิจ ๒ (Strategic issue ๒)

สร้างเครือข่ายความร่วมมือจัดการศึกษา

กลยุทธ์ที่ ๒.๑ (Strategy ๒.๑)

๒.๒.๑ เป้าประสงค์ มีการสร้างและส่งเสริมความร่วมมือจัดการศึกษาร่วมกับสถานประกอบการ
อย่างเป็นระบบและต่อเนื่อง

- โครงการ ที่ ๒.๒.๑ ทำความร่วมมือกับสถานประกอบการ
- โครงการ ที่ ๒.๒.๒ นำนักเรียน นักศึกษา ปวช.๑ และ ปวส. ศึกษาดูงานในสถานประกอบการ
- โครงการ ที่ ๒.๒.๓ ยกระดับคุณภาพการจัดการอาชีวศึกษาระบบทวิภาคี

พันธกิจ ๓ (Strategic issue ๓)

ส่งเสริมการบริหารจัดการศึกษาโดยสร้างการมีส่วนร่วมและหลักปรัชญาของเศรษฐกิจพอเพียง

กลยุทธ์ที่ ๓.๑ (Strategy ๓.๑)

๓.๑.๑ เป้าประสงค์ มีการพัฒนาระบบบริหารจัดการให้มีประสิทธิภาพโดยยึดหลักธรรมาภิบาล
และหลักปรัชญาของเศรษฐกิจพอเพียง

- โครงการ ที่ ๓.๑.๑ สถานศึกษาเศรษฐกิจพอเพียง
- โครงการ ที่ ๓.๑.๒ สวนพฤกษศาสตร์โรงเรียน
- โครงการ ที่ ๓.๑.๓ ชีวิตวิถีเพื่อการพัฒนาอย่างยั่งยืน

กลยุทธ์ที่ ๓.๒ (Strategy ๓.๑)

- ๓.๒.๑ เป้าประสงค์ มีการพัฒนาระบบการประกันคุณภาพ
- โครงการ ที่ ๓.๒.๑ พัฒนาระบบประกันคุณภาพ
- โครงการ ที่ ๓.๒.๒ รับการประเมินคุณภาพภายนอกรอบสี่
- โครงการ ที่ ๓.๒.๓ ศึกษาดูงานประกันคุณภาพ

กลยุทธ์ที่ ๓.๓ (Strategy ๓.๑)

- ๓.๓.๑ เป้าประสงค์ มีการพัฒนาระบบสารสนเทศ
- โครงการ ที่ ๓.๒.๑ ดูแลบำรุงรักษาครุภัณฑ์และระบบสารสนเทศ
- โครงการ ที่ ๓.๒.๒ พัฒนาเว็บไซต์และระบบฐานข้อมูลและจดทะเบียน Domain mane

พันธกิจ ๔ (Strategic issue ๔)

ส่งเสริม พัฒนางานวิจัย สิ่งประดิษฐ์ นวัตกรรม และเทคโนโลยี

กลยุทธ์ที่ ๔.๑ (Strategy ๔.๑)

๔.๑.๑ เป้าประสงค์ มีการพัฒนาเสริมให้ครูและบุคลากรทางการศึกษา สร้างเครือข่ายความ
ร่วมมือการพัฒนางานวิจัย สิ่งประดิษฐ์ นวัตกรรมและเทคโนโลยี

- โครงการ ที่ ๔.๑.๑ สิ่งประดิษฐ์คนรุ่นใหม่
- โครงการ ที่ ๔.๑.๒ การประกวดและเผยแพร่ นวัตกรรมสิ่งประดิษฐ์และโครงการ
- ๔.๒.๑ เป้าประสงค์ มีพัฒนาครูให้มีความรู้ความเข้าใจในงานวิจัย
- โครงการ ที่ ๔.๒.๑ การส่งเสริมการทำวิจัยในชั้นเรียน

พันธกิจ ๕ (Strategic issue ๕)

ส่งเสริมสนับสนุนศิลปวัฒนธรรม ชาติ ศาสนา ความเป็นไทย ประชาธิปไตย และสิ่งแวดล้อม

กลยุทธ์ที่ ๕.๑ (Strategy ๕.๑)

๕.๑.๑ เป้าประสงค์ มีการปลูกฝังจิตสำนึก ความรักชาติ ศาสนา พระมหากษัตริย์ การปกครองระบบประชาธิปไตย และสิ่งแวดล้อม

หัวใจ
โครงการ ที่ ๕.๑.๑ เฉลิมพระชนมพรรษา พระราชินี ๓ มิ.ย. จิตอาสาพัฒนา ทำความดี ด้วยหัวใจ

โครงการ ที่ ๕.๑.๒ ส่งเสริมประชาธิปไตย

โครงการ ที่ ๕.๑.๓ ส่งเสริมคุณธรรมไทย จริยธรรม วัฒนธรรมท้องถิ่น

โครงการ ที่ ๕.๑.๔ วันปิยมหาราช

โครงการ ที่ ๕.๑.๕ ทำความดีด้วยหัวใจ ลดภัยสิ่งแวดล้อม

๒.๖ เกียรติประวัติของสถานศึกษา ไตแก รางวัลและผลงานของสถานศึกษาปีการศึกษาที่จัดทำรายงานผล การประเมินตนเอง

๒.๖.๑ รางวัลและผลงานของสถานศึกษา

๒.๖.๑.๑ สถานศึกษารางวัลพระราชทาน

๒.๖.๑.๒ การประเมินองค์การมาตรฐานดีเด่น และสมาชิกดีเด่นโครงการภายใต้การนิเทศ องค์การนักวิชาชีพในอนาคตแห่งประเทศไทย ผลการประเมินระดับเหรียญเงิน ระดับกลุ่มจังหวัด ประจำปีการศึกษา ๒๕๖๕

๒.๖.๑.๓ ประเมินระดับ ๔ ดาว โครงการติดตามและประเมินการดำเนินงานศูนย์บ่มเพาะผู้ประกอบการอาชีวศึกษา ประจำปีงบประมาณ ๒๕๖๕ (ปีการศึกษา ๒๕๖๔)

๒.๖.๑.๔ การนำเสนอเอกสารเชิงแนวคิด/ผลงานสิ่งประดิษฐ์และนวัตกรรมในระดับที่มีคุณภาพในกิจกรรมบ่มเพาะเพื่อเพิ่มศักยภาพการพัฒนาสิ่งประดิษฐ์และนวัตกรรมสายอาชีวศึกษา ผลงานเรื่อง เครื่องเก็บน้ำยาง ระบบดูดสุญญากาศ ระดับคุณภาพ ๔ ดาว

๒.๖.๒ รางวัลและผลงานของครูและบุคลากรทางการศึกษา

๒.๖.๒.๑ นายเฉลิมศักดิ์ ทองเนื้ออ่อน รางวัลข้าราชการพลเรือนดีเด่นจังหวัดตรัง

๒.๖.๒.๒ นายเฉลิมศักดิ์ ทองเนื้ออ่อน รางวัลผู้บริหารสถานศึกษาดีเด่น

๒.๖.๒.๓ นางสาวศิรินาถ หยงสตาร์ รางวัลครูผู้สอนดีเด่น

๒.๖.๒.๔ นายสัญญา กังแฮ การนำเสนอเอกสารเชิงแนวคิด/ผลงานสิ่งประดิษฐ์และนวัตกรรมในระดับที่มีคุณภาพในกิจกรรมบ่มเพาะเพื่อเพิ่มศักยภาพการพัฒนาสิ่งประดิษฐ์และนวัตกรรมสายอาชีวศึกษา ผลงานเรื่อง เครื่องเก็บน้ำยาง ระบบดูดสุญญากาศ ระดับคุณภาพ ๔ ดาว

๒.๖.๒.๕ นายวรพงษ์ คณะแถม การนำเสนอเอกสารเชิงแนวคิด/ผลงานสิ่งประดิษฐ์และนวัตกรรมในระดับที่มีคุณภาพในกิจกรรมบ่มเพาะเพื่อเพิ่มศักยภาพการพัฒนาสิ่งประดิษฐ์และนวัตกรรมสายอาชีวศึกษา ผลงานเรื่อง เครื่องเก็บน้ำยาง ระบบดูดสุญญากาศ ระดับคุณภาพ ๔ ดาว

๒.๖.๒.๖ นายทฤบดินทร์ บุญเลิศ การนำเสนอเอกสารเชิงแนวคิด/ผลงานสิ่งประดิษฐ์และนวัตกรรมในระดับที่มีคุณภาพในกิจกรรมบ่มเพาะเพื่อเพิ่มศักยภาพการพัฒนาสิ่งประดิษฐ์และนวัตกรรมสายอาชีวศึกษา ผลงานเรื่อง เครื่องเก็บน้ำยาง ระบบดูดสุญญากาศ ระดับคุณภาพ ๔ ดาว

๒.๖.๒.๗ นายสัญญา กังแฮ ครูที่ปรึกษา ผลงาน เครื่องกำเนิดไฟฟ้าพลังงานน้ำอเนกประสงค์ รางวัลชมเชย ระดับเหรียญเงิน ประเภทที่ ๓ สิ่งประดิษฐ์ด้านนวัตกรรมและเทคโนโลยีพลังงานสิ่งแวดล้อม ระดับ

อาชีวศึกษาจังหวัดตรัง ประจำปีการศึกษา ๒๕๖๕ ในวันที่ ๒๒-๒๓ ธันวาคม ๒๕๖๕ ณ วิทยาลัยเทคนิคตรัง อำเภอเมือง จังหวัดตรัง

๒.๖.๒.๘ นายเดชาชัย สาราบรรณ ครูที่ปรึกษา ผลงาน เครื่องกำเนิดไฟฟ้าพลังงานน้ำอเนกประสงค์ รางวัลชมเชย ระดับเหรียญเงิน ประเภทที่ ๓ สิ่งประดิษฐ์ด้านนวัตกรรมและเทคโนโลยีพลังงานสิ่งแวดล้อม ระดับอาชีวศึกษาจังหวัดตรัง ประจำปีการศึกษา ๒๕๖๕ ในวันที่ ๒๒-๒๓ ธันวาคม ๒๕๖๕ ณ วิทยาลัยเทคนิคตรัง อำเภอเมือง จังหวัดตรัง

๒.๖.๒.๙ นางสาวกรริกา สุวรรณ ครูผู้ควบคุม ทักษะการนำเที่ยวในฐานะมัคคุเทศก์ท้องถิ่น ระดับปวช. รางวัลรองชนะเลิศ อันดับ ๑ ระดับเหรียญเงิน การแข่งขันทักษะวิชาชีพ และทักษะพื้นฐาน งานประชุมวิชาการองค์การนักวิชาชีพในอนาคตแห่งประเทศไทย ระดับจังหวัดตรัง ประจำปีการศึกษา ๒๕๖๕ ในระหว่างวันที่ ๑๔-๑๖ พฤศจิกายน ๒๕๖๕ ณ วิทยาลัยเทคนิคตรัง อำเภอเมือง จังหวัดตรัง

๒.๖.๓ รางวัลและผลงานของผู้เรียน

๒.๖.๓.๑ นายอนุชา อาเส็ม การนำเสนอเอกสารเชิงแนวคิด/ผลงานสิ่งประดิษฐ์และนวัตกรรมในระดับที่มีคุณภาพในกิจกรรมบ่มเพาะเพื่อเพิ่มศักยภาพการพัฒนาสิ่งประดิษฐ์และนวัตกรรมสายอาชีวศึกษา ผลงานเรื่อง เครื่องเก็บน้ำยาง ระบบดูดสุญญากาศ ระดับคุณภาพ ๔ ดาว

๒.๖.๓.๒ นายสรยุทธ ณ พัทลุง การนำเสนอเอกสารเชิงแนวคิด/ผลงานสิ่งประดิษฐ์และนวัตกรรมในระดับที่มีคุณภาพในกิจกรรมบ่มเพาะเพื่อเพิ่มศักยภาพการพัฒนาสิ่งประดิษฐ์และนวัตกรรมสายอาชีวศึกษา ผลงานเรื่อง เครื่องเก็บน้ำยาง ระบบดูดสุญญากาศ ระดับคุณภาพ ๔ ดาว

๒.๖.๓.๓ นายอัครพล กำไรรักษา การนำเสนอเอกสารเชิงแนวคิด/ผลงานสิ่งประดิษฐ์และนวัตกรรมในระดับที่มีคุณภาพในกิจกรรมบ่มเพาะเพื่อเพิ่มศักยภาพการพัฒนาสิ่งประดิษฐ์และนวัตกรรมสายอาชีวศึกษา ผลงานเรื่อง เครื่องเก็บน้ำยาง ระบบดูดสุญญากาศ ระดับคุณภาพ ๔ ดาว

๒.๖.๓.๔ นายศัพพัฒน์ ลัทธิธรรม ผลงาน เครื่องกำเนิดไฟฟ้าพลังงานน้ำอเนกประสงค์ รางวัลชมเชย ระดับเหรียญเงิน ประเภทที่ ๓ สิ่งประดิษฐ์ด้านนวัตกรรมและเทคโนโลยีพลังงานสิ่งแวดล้อม ระดับอาชีวศึกษาจังหวัดตรัง ประจำปีการศึกษา ๒๕๖๕ ในวันที่ ๒๒-๒๓ ธันวาคม ๒๕๖๕ ณ วิทยาลัยเทคนิคตรัง อำเภอเมือง จังหวัดตรัง

๒.๖.๓.๕ นายนิพัทธ์ ชายท่วย ผลงาน เครื่องกำเนิดไฟฟ้าพลังงานน้ำอเนกประสงค์ รางวัลชมเชย ระดับเหรียญเงิน ประเภทที่ ๓ สิ่งประดิษฐ์ด้านนวัตกรรมและเทคโนโลยีพลังงานสิ่งแวดล้อม ระดับอาชีวศึกษาจังหวัดตรัง ประจำปีการศึกษา ๒๕๖๕ ในวันที่ ๒๒-๒๓ ธันวาคม ๒๕๖๕ ณ วิทยาลัยเทคนิคตรัง อำเภอเมือง จังหวัดตรัง

๒.๖.๓.๖ นายอาชิวัน ดือระ๊ะ ผลงาน เครื่องกำเนิดไฟฟ้าพลังงานน้ำอเนกประสงค์ รางวัลชมเชย ระดับเหรียญเงิน ประเภทที่ ๓ สิ่งประดิษฐ์ด้านนวัตกรรมและเทคโนโลยีพลังงานสิ่งแวดล้อม ระดับอาชีวศึกษาจังหวัดตรัง ประจำปีการศึกษา ๒๕๖๕ ในวันที่ ๒๒-๒๓ ธันวาคม ๒๕๖๕ ณ วิทยาลัยเทคนิคตรัง อำเภอเมือง จังหวัดตรัง

๒.๖.๓.๗ นางสาวอารัตน์ คงมัน ทักษะการนำเที่ยวในฐานะมัคคุเทศก์ท้องถิ่น ระดับ ปวช. รางวัลรองชนะเลิศ อันดับ ๑ ระดับเหรียญเงิน การแข่งขันทักษะวิชาชีพ และทักษะพื้นฐาน งานประชุมวิชาการองค์การนักวิชาชีพในอนาคตแห่งประเทศไทย ระดับจังหวัดตรัง ประจำปีการศึกษา ๒๕๖๕ ในระหว่างวันที่ ๑๔-๑๖ พฤศจิกายน ๒๕๖๕ ณ วิทยาลัยเทคนิคตรัง อำเภอเมือง จังหวัดตรัง

๒.๖.๓.๘ นายภูวดล วงทองแก้ว การแข่งขันประกวดรักการอ่าน รางวัลชนะเลิศ การแข่งขันทักษะวิชาชีพ และทักษะพื้นฐาน งานประชุมวิชาการองค์การนักวิชาชีพในอนาคตแห่งประเทศไทย ระดับจังหวัดตรัง

ประจำปีการศึกษา ๒๕๖๕ ในระหว่างวันที่ ๑๔-๑๕ พฤศจิกายน ๒๕๖๕ ณ วิทยาลัยเทคนิคตรัง อำเภอเมือง จังหวัดตรัง

๒.๖.๓.๙ นางสาวรัญญา คิ้วนาว การประกวดมารยาทไทย รางวัลรองชนะเลิศ อันดับ ๒ การแข่งขันทักษะวิชาชีพ และทักษะพื้นฐาน งานประชุมวิชาการองค์การนักวิชาชีพในอนาคตแห่งประเทศไทย ระดับจังหวัดตรัง ประจำปีการศึกษา ๒๕๖๕ ในระหว่างวันที่ ๑๔-๑๕ พฤศจิกายน ๒๕๖๕ ณ วิทยาลัยเทคนิคตรัง อำเภอเมือง จังหวัดตรัง

๒.๖.๓.๑๐ นายศัพพัฒน์ ลัทธิดธรรม การประกวดมารยาทไทย รางวัลรองชนะเลิศ อันดับ ๒ การแข่งขันทักษะวิชาชีพ และทักษะพื้นฐาน งานประชุมวิชาการองค์การนักวิชาชีพในอนาคตแห่งประเทศไทย ระดับจังหวัดตรัง ประจำปีการศึกษา ๒๕๖๕ ในระหว่างวันที่ ๑๔-๑๕ พฤศจิกายน ๒๕๖๕ ณ วิทยาลัยเทคนิคตรัง อำเภอเมือง จังหวัดตรัง

๒.๖.๓.๑๑ นายนิพัทธ์ ชายท่วย การแข่งขันตอบปัญหาวิชาหน้าที่พลเมือง และประวัติศาสตร์ชาติไทย รางวัลรองชนะเลิศ อันดับ ๓ การแข่งขันทักษะวิชาชีพ และทักษะพื้นฐาน งานประชุมวิชาการองค์การนักวิชาชีพในอนาคตแห่งประเทศไทย ระดับจังหวัดตรัง ประจำปีการศึกษา ๒๕๖๕ ในระหว่างวันที่ ๑๔-๑๕ พฤศจิกายน ๒๕๖๕ ณ วิทยาลัยเทคนิคตรัง อำเภอเมือง จังหวัดตรัง

๒.๖.๓.๑๒ นายอาชูวัน คีอระ การแข่งขันตอบปัญหาวิชาหน้าที่พลเมือง และประวัติศาสตร์ชาติไทย รางวัลรองชนะเลิศ อันดับ ๓ การแข่งขันทักษะวิชาชีพ และทักษะพื้นฐาน งานประชุมวิชาการองค์การนักวิชาชีพในอนาคตแห่งประเทศไทย ระดับจังหวัดตรัง ประจำปีการศึกษา ๒๕๖๕ ในระหว่างวันที่ ๑๔-๑๕ พฤศจิกายน ๒๕๖๕ ณ วิทยาลัยเทคนิคตรัง อำเภอเมือง จังหวัดตรัง

ส่วนที่ ๓

มาตรฐานการศึกษาของสถานศึกษา

มาตรฐานการศึกษาของวิทยาลัยการอาชีพพะเยา ประกอบด้วย ๓ มาตรฐาน ๙ ประเด็นการประเมิน ดังนี้

มาตรฐานที่ ๑ คุณลักษณะของผู้สำเร็จการศึกษาอาชีวศึกษาที่พึงประสงค์

การจัดการอาชีวศึกษา เป็นการจัดการศึกษาเพื่อพัฒนาผู้สำเร็จการศึกษาอาชีวศึกษาให้มีความรู้ มีทักษะ และการประยุกต์ใช้เป็นไปตามมาตรฐานคุณวุฒิอาชีวศึกษาแต่ละระดับการศึกษา และมีคุณธรรม จริยธรรม และคุณลักษณะที่พึงประสงค์ ประกอบด้วยประเด็นการประเมิน ดังนี้

๑.๑ ด้านความรู้

ผู้สำเร็จการศึกษาอาชีวศึกษามีความรู้เกี่ยวกับข้อเท็จจริง ตามหลักการ ทฤษฎีและแนวปฏิบัติต่าง ๆ ที่เกี่ยวข้องกับสาขาวิชาที่เรียน หรือทำงาน โดยเน้นความรู้เชิงทฤษฎีและหรือข้อเท็จจริง เป็นไปตามมาตรฐานคุณวุฒิ อาชีวศึกษาแต่ละระดับการศึกษา

๑.๒ ด้านทักษะและการประยุกต์ใช้

ผู้สำเร็จการศึกษาอาชีวศึกษามีทักษะที่จำเป็นในศตวรรษที่ ๒๑ ทักษะวิชาชีพ และทักษะชีวิตเป็นไปตามมาตรฐานคุณวุฒิอาชีวศึกษาแต่ละระดับการศึกษา สามารถประยุกต์ใช้ในการปฏิบัติงาน และการดำรงชีวิตอยู่ร่วมกับ ผู้อื่นได้อย่างมีความสุขตามปรัชญาของเศรษฐกิจพอเพียง และมีสุขภาวะที่ดี

๑.๓ ด้านคุณธรรม จริยธรรม และคุณลักษณะที่พึงประสงค์

ผู้สำเร็จการศึกษาอาชีวศึกษามีคุณธรรม จริยธรรม จรรยาบรรณวิชาชีพ เจตคติและกิจนิสัยที่ดี ภูมิใจ และรักษาเอกลักษณ์ของชาติไทย เคารพกฎหมาย เคารพสิทธิของผู้อื่น มีความรับผิดชอบตามบทบาทหน้าที่ของตนเอง ตามระบอบประชาธิปไตยอันมีพระมหากษัตริย์ทรงเป็นประมุข มีจิตสาธารณะ และมีจิตสำนึกรักษ์สิ่งแวดล้อม

มาตรฐานที่ ๒ การจัดการอาชีวศึกษา

สถานศึกษามีครูที่มีคุณวุฒิการศึกษาและจำนวนตามเกณฑ์ที่กำหนด ใช้หลักสูตรฐานสมรรถนะในการจัดการเรียนการสอนที่เน้นผู้เรียนเป็นสำคัญ และบริหารจัดการทรัพยากรของสถานศึกษาอย่างมีประสิทธิภาพ มีความสำเร็จ ในการดำเนินการตามนโยบายสำคัญของหน่วยงานต้นสังกัดหรือหน่วยงานที่กำกับดูแลสถานศึกษา ประกอบด้วยประเด็น การประเมิน ดังนี้

๒.๑ ด้านหลักสูตรอาชีวศึกษา

สถานศึกษาใช้หลักสูตรฐานสมรรถนะที่สอดคล้องกับความต้องการของผู้เรียน ชุมชน สถานประกอบการ ตลาดแรงงาน มีการปรับปรุงรายวิชาเดิม หรือกำหนดรายวิชาใหม่ หรือกลุ่มวิชาเพิ่มเติมให้ทันต่อการเปลี่ยนแปลงของเทคโนโลยีและความต้องการของตลาดแรงงาน โดยความร่วมมือกับสถานประกอบการหรือหน่วยงานที่เกี่ยวข้อง

๒.๒ ด้านการจัดการเรียนการสอนอาชีวศึกษา

สถานศึกษามีครูที่มีคุณวุฒิการศึกษาและมีจำนวนตามเกณฑ์ที่กำหนด ได้รับการพัฒนาอย่างเป็นระบบต่อเนื่อง เพื่อเป็นผู้พร้อมทั้งด้านคุณธรรม จริยธรรมและความเข้มแข็งทางวิชาการและวิชาชีพ จัดการเรียนการสอนที่เน้นผู้เรียนเป็นสำคัญ ตอบสนองความต้องการของผู้เรียนทั้งวัยเรียนและวัยทำงาน ตามหลักสูตร มาตรฐานคุณวุฒิ อาชีวศึกษาแต่ละระดับการศึกษา ตามระเบียบหรือข้อบังคับเกี่ยวกับการจัดการศึกษาและการ

ประเมินผลการเรียนของแต่ละหลักสูตร ส่งเสริม สนับสนุน กำกับ ดูแลให้ครูจัดการเรียนการสอนรายวิชาให้ ถูกต้อง ครบถ้วน สมบูรณ์

๒.๓ ด้านการบริหารจัดการ

สถานศึกษาบริหารจัดการบุคลากร สภาพแวดล้อม ภูมิทัศน์ อาคารสถานที่ ห้องเรียน ห้องปฏิบัติการ โรงฝึกงาน ศูนย์วิทยบริการ สื่อ แพลตฟอร์ม เทคโนโลยีสารสนเทศ ครุภัณฑ์ และงบประมาณของ สถานศึกษาที่มีอยู่อย่างเต็มศักยภาพและมีประสิทธิภาพ

๒.๔ ด้านการนำนโยบายสู่การปฏิบัติ

สถานศึกษามีความสำเร็จในการดำเนินการบริหารจัดการสถานศึกษา ตามนโยบายสำคัญที่หน่วยงาน ต้นสังกัดหรือหน่วยงานที่กำกับดูแลสถานศึกษามอบหมาย โดยความร่วมมือของผู้บริหาร ครู บุคลากรทางการ ศึกษา และผู้เรียน รวมทั้งการช่วยเหลือ ส่งเสริม สนับสนุนจากผู้ปกครอง ชุมชน สถานประกอบการ และ หน่วยงานที่เกี่ยวข้อง ทั้งภาครัฐและภาคเอกชน

มาตรฐานที่ ๓ การสร้างสังคมแห่งการเรียนรู้

สถานศึกษาร่วมมือกับบุคคล ชุมชน องค์กรต่าง ๆ เพื่อสร้างสังคมแห่งการเรียนรู้ มีการจัดทำนวัตกรรม สิ่งประดิษฐ์ งานสร้างสรรค์ งานวิจัย ประกอบด้วยประเด็นการประเมิน ดังนี้

๓.๑ ด้านความร่วมมือในการสร้างสังคมแห่งการเรียนรู้

สถานศึกษามีการสร้างความร่วมมือกับบุคคล ชุมชน องค์กรต่าง ๆ ทั้งในประเทศ และต่างประเทศ ในการจัดการศึกษา การจัดทรัพยากรทางการศึกษา กระบวนการเรียนรู้ การบริการทางวิชาการและวิชาชีพ โดยใช้เทคโนโลยีที่เหมาะสม เพื่อพัฒนาผู้เรียน และคนในชุมชนสู่สังคมแห่งการเรียนรู้

๓.๒ ด้านนวัตกรรม สิ่งประดิษฐ์ งานสร้างสรรค์ งานวิจัย

สถานศึกษาส่งเสริม สนับสนุนให้มีการจัดทำนวัตกรรม สิ่งประดิษฐ์ งานสร้างสรรค์ งานวิจัย โดย ผู้บริหาร ครู บุคลากรทางการศึกษา ผู้เรียน หรือร่วมกับบุคคล ชุมชน องค์กรต่าง ๆ ที่สามารถนำไปใช้ประโยชน์ ได้ตามวัตถุประสงค์ และเผยแพร่สู่สาธารณชน

ส่วนที่ ๔

รายงานการประเมินคุณภาพการศึกษาตามมาตรฐานการศึกษาของสถานศึกษา

สถานศึกษารายงานการประเมินผลและการติดตามตรวจสอบคุณภาพตามมาตรฐานการศึกษาของสถานศึกษา ในแต่ละมาตรฐานและประเด็นการประเมิน ดังนี้

๔.๑ มาตรฐานที่ ๑ คุณลักษณะของผู้สำเร็จการศึกษาอาชีวศึกษาที่พึงประสงค์

๔.๑.๑ ด้านความรู้ให้สถานศึกษารายงานผลสัมฤทธิ์ในการพัฒนาคุณลักษณะของผู้สำเร็จการศึกษา อาชีวศึกษาที่พึงประสงค์ด้านความรู้ตามรายการประเมินคุณภาพการศึกษาของสถานศึกษาอาชีวศึกษา ดังนี้

๑) ผลสัมฤทธิ์

๑.๑) ผลการประเมินมาตรฐานวิชาชีพ

๑.๑.๑) เชิงปริมาณ : ผู้เรียนผ่านการประเมินมาตรฐานวิชาชีพรอบแรก
จำนวน ๗๔ คน

๑.๑.๒) เชิงคุณภาพ : ผู้เรียนผ่านการประเมินมาตรฐานวิชาชีพรอบแรก
จำนวน ๗๔ คน คิดเป็นร้อยละ ๙๖.๑๐ ของจำนวนผู้เรียน
ที่เข้าสอบ จำนวน ๗๗ คน

๑.๑.๓) ผลสะท้อน : สถานประกอบการและสถานศึกษายอมรับผู้เรียนที่มีมาตรฐานวิชาชีพ

๑.๒) ผลการทดสอบทางการศึกษาระดับชาติด้านอาชีวศึกษา (V-NET)

๑.๒.๑) เชิงปริมาณ : ไม่มีนักเรียน นักศึกษาเข้ารับการทดสอบ

๑.๒.๒) เชิงคุณภาพ : -

๑.๒.๓) ผลสะท้อน : -

๔.๑.๒ ด้านทักษะและการประยุกต์ใช้ให้สถานศึกษารายงานผลสัมฤทธิ์ในการพัฒนาคุณลักษณะของผู้สำเร็จการศึกษาอาชีวศึกษาที่พึงประสงค์ด้านทักษะและการประยุกต์ใช้ตามรายการประเมินคุณภาพการศึกษาของสถานศึกษาอาชีวศึกษา ดังนี้

๑) ผลสัมฤทธิ์

๑.๑) ผู้เรียนมีสมรรถนะในการเป็นผู้ประกอบการหรือการประกอบอาชีพอิสระ

๑.๑.๑) เชิงปริมาณ : ๑.ผู้เรียนกลุ่มเป้าหมายที่ผ่านการพัฒนาเป็นผู้ประกอบการ
หรือการประกอบอาชีพอิสระ จำนวน ๓๘ คน

๒.ผู้เรียนประสบความสำเร็จสูง การเป็นผู้ประกอบการ
หรือการประกอบอาชีพอิสระ จำนวน ๒ คน

๑.๑.๒) เชิงคุณภาพ : ศูนย์บ่มเพาะผู้ประกอบการอาชีวศึกษา วิทยาลัยการอาชีพ
ปะเหลียน มีผลการประเมินระดับ ๔ ดาว

๑.๑.๓) ผลสะท้อน : สำนักงานคณะกรรมการการอาชีวศึกษา กระทรวง
ศึกษาธิการ ประเมินผลการดำเนินงานพัฒนาผู้เรียนให้มี
สมรรถนะการเป็นผู้ประกอบการหรือการประกอบอาชีพ
อิสระ ในระดับ ๔ ดาว

๑.๒) ผลการแข่งขันทักษะวิชาชีพ

- ๑.๒.๑) เชิงปริมาณ : ผู้เรียนที่ได้รับรางวัลจากการแข่งขันทักษะวิชาชีพ จำนวน ๑ คน คือ การแข่งขันประกวดรักการอ่าน
- ๑.๒.๒) เชิงคุณภาพ : เป็นตัวแทนอาชีวศึกษาจังหวัดตรัง เข้าแข่งขันระดับภาค จำนวน ๑ คน
- ๑.๒.๓) ผลสะท้อน : อาชีวศึกษาจังหวัดตรังให้การยอมรับผลงานการแข่งขันทักษะวิชาชีพของผู้เรียน

๔.๑.๓ ด้านคุณธรรม จริยธรรม และคุณลักษณะที่พึงประสงค์ให้สถานศึกษารายงานผลสัมฤทธิ์ในการพัฒนาคุณลักษณะของผู้สำเร็จการศึกษาอาชีวศึกษาที่พึงประสงค์ด้านคุณธรรม จริยธรรม และคุณลักษณะที่พึงประสงค์ตามรายการประเมินคุณภาพการศึกษาของสถานศึกษาอาชีวศึกษา ดังนี้

๑) ผลสัมฤทธิ์

๑.๑) การดูแลและแนะแนวผู้เรียน

- ๑.๑.๑) เชิงปริมาณ : จำนวนผู้สำเร็จการศึกษา ทั้งหมด ๗๑ คน จำแนกเป็นระดับ ปวช.๓ จำนวน ๓๗ คน และระดับ ปวส.๒ จำนวน ๓๔ คน
- ๑.๑.๒) เชิงคุณภาพ : ผู้สำเร็จการศึกษาทั้งหมด จำนวน ๗๑ คน คิดเป็นร้อยละ ๗๑ ของจำนวนนักเรียน นักศึกษาแรกเข้าทั้งหมด ๑๐๐ คน โดยระดับ ปวช.๓ สำเร็จการศึกษา จำนวน ๓๗ คน คิดเป็นร้อยละ ๖๔.๙๑ ของจำนวนนักเรียนแรกเข้า ๕๗ คน และระดับ ปวส.๒ สำเร็จการศึกษา จำนวน ๓๔ คน คิดเป็นร้อยละ ๗๙.๐๖ ของจำนวนนักเรียนแรกเข้า ๔๓ คน
- ๑.๑.๓) ผลสะท้อน : ผู้ปกครองและสถานประกอบการให้การยอมรับการดูแลและแนะแนวผู้เรียน

๑.๒) ผู้เรียนมีคุณลักษณะที่พึงประสงค์

- ๑.๒.๑) เชิงปริมาณ : ผู้เรียนที่มีคุณธรรม จริยธรรม และค่านิยมที่พึงประสงค์ จำนวน ๒๒๖ คน
- ๑.๒.๒) เชิงคุณภาพ : ผู้เรียนที่มี คุณธรรม จริยธรรม และค่านิยมที่พึงประสงค์ คิดเป็นร้อยละ ๙๒.๖๒ ของจำนวนผู้เรียนทั้งหมด และมีผลการประเมิน อวท. ระดับเหรียญเงิน ในระดับกลุ่มจังหวัด
- ๑.๒.๓) ผลสะท้อน : อาชีวศึกษาจังหวัดตรัง อาชีวศึกษาภาคใต้ และองค์กรชุมชนให้การยอมรับคุณธรรม จริยธรรม และค่านิยมที่พึงประสงค์ของผู้เรียน

๑.๓) การมีงานทำและศึกษาต่อของผู้สำเร็จการศึกษา

- ๑.๓.๑) เชิงปริมาณ : ผู้เรียนผู้สำเร็จการศึกษา ระดับ ปวช. ในปีการศึกษาที่ผ่านมา จำนวน ๓๘ คน มีงานทำในสถานประกอบการ หน่วยงานภาครัฐและ เอกชน ประกอบอาชีพอิสระหรือศึกษาต่อ จำนวน ๓๘ คน จำนวนผู้สำเร็จการศึกษา ระดับ ปวส.

ในปีการศึกษาที่ผ่านมา จำนวน ๒๙ คน มีงานทำในสถานประกอบการ หน่วยงานภาครัฐและ เอกชน ประกอบอาชีพอิสระหรือศึกษาต่อ จำนวน ๒๙ คน รวมผู้เรียนทั้งหมดสำเร็จการศึกษา ๖๗ คน มีงานทำในสถานประกอบการ หน่วยงานภาครัฐและ เอกชน ประกอบอาชีพอิสระหรือศึกษาต่อ จำนวนทั้งหมด ๖๗ คน

๑.๓.๒) **เชิงคุณภาพ :** ผู้สำเร็จการศึกษา ระดับ ปวช. และ ปวส. ในปีการศึกษาที่ผ่านมา มีงานทำในสถานประกอบการ หน่วยงานภาครัฐและเอกชน ประกอบอาชีพอิสระหรือศึกษาต่อ จำนวน ๖๗ คน คิดเป็นร้อยละ ๑๐๐ ของจำนวนผู้สำเร็จการศึกษาทั้งหมด

๑.๓.๓) **ผลสะท้อน :** สถานประกอบการ และสถานศึกษา ให้การยอมรับผู้สำเร็จการศึกษา เข้าทำงานและศึกษาต่อ

๒) จุดเด่น

๑. ผู้สำเร็จการศึกษา มีคุณธรรม จริยธรรม และคุณลักษณะที่พึงประสงค์
๒. ผู้สำเร็จการศึกษา มีความรู้ ทักษะวิชาชีพ สามารถศึกษาต่อ หรือทำงานในสถาน

ประกอบการได้ในปริมาณมาก

๓. ผู้สำเร็จการศึกษาผ่านการทดสอบมาตรฐานวิชาชีพ

๓) จุดที่ควรพัฒนา

๑. การส่งเสริมให้ผู้เรียนมีสมรรถนะในการเป็นผู้ประกอบการ
๒. การส่งเสริมการแข่งขันทักษะวิชาชีพในระดับต่างๆ
๓. การเตรียมความพร้อมและพัฒนาผู้เรียนในการทดสอบทางการศึกษาระดับชาติ

ด้านอาชีวศึกษา (V-NET)

๔) ข้อเสนอแนะเพื่อการพัฒนา

๑. ส่งเสริมศักยภาพให้ผู้สำเร็จการศึกษา มีสมรรถนะในการเป็นผู้ประกอบการ โดยสร้างเครือข่ายความร่วมมือกับภาคีเครือข่ายที่เกี่ยวข้องในการจัดกิจกรรม และโครงการ

๒. จัดทำแผนงาน/โครงการในการส่งเสริมให้ผู้เรียน มีเวทีในการแข่งขันทักษะวิชาชีพระดับต่าง ๆ

๓. พัฒนาการจัดการเรียนการสอน และวางแผนจัดทำแผนงาน/โครงการ เพื่อให้ผู้เรียนมีความพร้อมเข้าทดสอบทดสอบทางการศึกษาระดับชาติด้านอาชีวศึกษา (V-NET)

๔.๒ มาตรฐานที่ ๒ การจัดการอาชีวศึกษา

๔.๒.๑ **ด้านหลักสูตรอาชีวศึกษา** ให้สถานศึกษารายงานผลสัมฤทธิ์ในการพัฒนาการจัดการอาชีวศึกษา ด้านหลักสูตรอาชีวศึกษาตามรายการประเมินคุณภาพการศึกษาของสถานศึกษาอาชีวศึกษา ดังนี้

๑) ผลสัมฤทธิ์

๑.๑) การพัฒนาหลักสูตรฐานสมรรถนะอย่างเป็นระบบ

- ๑.๑.๑) **เชิงปริมาณ :** จำนวนสาขาวิชา ระดับ ปวช. ทั้งหมด ๕ สาขาวิชา คือ สาขาวิชาช่างยนต์ สาขาวิชาไฟฟ้ากำลัง สาขาวิชาการบัญชี สาขาวิชาคอมพิวเตอร์ธุรกิจ และสาขาวิชาการท่องเที่ยว

จำนวนสาขาวิชา ระดับ ปวส. จำนวน ๕ สาขาวิชา คือ สาขาวิชาเทคนิคเครื่องกล สาขาวิชาไฟฟ้า สาขาวิชาการบัญชี และสาขาวิชาธุรกิจค้าปลีก มีการพัฒนาหลักสูตรฐานสมรรถนะอย่างเป็นระบบทุกสาขาวิชา คิดเป็นร้อยละ ๑๐๐

๑.๑.๒) **เชิงคุณภาพ :** จำนวนสาขาวิชาทั้งหมด ๑๐ สาขาวิชา มีผลการประเมินการพัฒนาหลักสูตรฐานสมรรถนะอย่างเป็นระบบ

๑.๑.๓) **ผลสะท้อน :** สถานประกอบการ และภาคีเครือข่าย มีส่วนร่วมและยอมรับการพัฒนาหลักสูตรฐานสมรรถนะอย่างเป็นระบบ

๑.๒) **การพัฒนาหลักสูตรฐานสมรรถนะหรือปรับปรุงรายวิชา หรือปรับปรุงรายวิชาเดิม หรือ กำหนดรายวิชาเพิ่มเติม**

๑.๒.๑) **เชิงปริมาณ :** จำนวนสาขาวิชา ระดับ ปวช. ทั้งหมด ๕ สาขาวิชา คือ สาขาวิชาช่างยนต์ สาขาวิชาไฟฟ้ากำลัง สาขาวิชาการบัญชี สาขาวิชาคอมพิวเตอร์ธุรกิจ และสาขาวิชาการท่องเที่ยว จำนวนสาขาวิชา ระดับ ปวส. จำนวน ๕ สาขาวิชา คือ สาขาวิชาเทคนิคเครื่องกล สาขาวิชาไฟฟ้า สาขาวิชาการบัญชี และสาขาวิชาธุรกิจค้าปลีก รวมจำนวน ๑๐ สาขาวิชา มีการพัฒนาหลักสูตรฐานสมรรถนะ

๑.๒.๒) **เชิงคุณภาพ :** จำนวนสาขาวิชา ระดับ ปวช. และ ระดับ ปวส. รวมทั้งหมด ๑๐ สาขาวิชา มีการพัฒนาหลักสูตรฐานสมรรถนะหรือปรับปรุงรายวิชา หรือปรับปรุงรายวิชาเดิม ทั้ง ๑๐ สาขาวิชา คิดเป็นร้อยละ ๑๐๐

๑.๒.๓) **ผลสะท้อน :** สถานประกอบการและภาคีเครือข่าย มีส่วนร่วมในการพัฒนาหลักสูตรและให้การยอมรับ

๔.๒.๒ ด้านการจัดการเรียนการสอนอาชีวศึกษา ให้สถานศึกษารายงานผลสัมฤทธิ์ในพัฒนาการจัดการอาชีวศึกษาด้านจัดการเรียนการสอนอาชีวศึกษาตามรายการประเมินคุณภาพการศึกษาของสถานศึกษาอาชีวศึกษา ดังนี้

๑) ผลสัมฤทธิ์

๑.๑) **คุณภาพของแผนการจัดการเรียนรู้สู่การปฏิบัติ**

๑.๑.๑) **เชิงปริมาณ :** แผนการจัดการเรียนรู้ทุกรายวิชา คิดเป็นร้อยละ ๑๐๐ สู่การปฏิบัติที่มีคุณภาพจัดการเรียนรู้ที่มีคุณภาพตามองค์ประกอบที่กำหนด

๑.๑.๒) **เชิงคุณภาพ :** การประเมินคุณภาพของแผนการจัดการเรียนรู้ มีองค์ประกอบครบและเป็นไปตามขั้นตอน คือ มีการวิเคราะห์หลักสูตรรายวิชา การบูรณาการคุณธรรม จริยธรรม ค่านิยม คุณลักษณะที่พึงประสงค์ และปรัชญาของเศรษฐกิจพอเพียง กำหนดรูปแบบการเรียนรู้สู่การปฏิบัติและการจัดกิจกรรมการเรียนรู้ที่หลากหลาย มีการกำหนดการใช้สื่อ เครื่องมือ อุปกรณ์ และเทคโนโลยีการ

จัดการเรียนรู้ที่เหมาะสม มีการกำหนดแนวทางการวัดและ
ประเมินผลตามสภาพจริงด้วยรูปแบบที่หลากหลาย

๑.๑.๓) ผลสะท้อน : สถานประกอบการ หน่วยงานภายนอก ยอมรับคุณภาพ
แผนการจัดการเรียนรู้สู่การปฏิบัติที่เน้นผู้เรียนเป็นสำคัญ

๑.๒) การจัดทำแผนการจัดการเรียนรู้สู่การปฏิบัติที่เน้นผู้เรียนเป็นสำคัญและนำไปใช้

ในการจัดการเรียนการสอน

๑.๒.๑) เชิงปริมาณ : จำนวนครูผู้สอนทั้งหมด ๒๔ คน ทำแผนการจัดการเรียนรู้สู่
การปฏิบัติที่เน้นผู้เรียนเป็นสำคัญและนำไปใช้ในการ
จัดการเรียนการสอน

๑.๒.๒) เชิงคุณภาพ : จำนวนครูผู้สอนทั้งหมด ๒๔ คน จัดทำแผนการจัดการ
เรียนรู้สู่การปฏิบัติทุกคน คิดเป็นร้อยละ ๑๐๐

๑.๒.๓) ผลสะท้อน : สถานประกอบการและภาคีเครือข่ายยอมรับคุณภาพ
แผนการจัดการเรียนรู้สู่การปฏิบัติที่เน้นผู้เรียนเป็นสำคัญ
และนำไปใช้เป็นแบบอย่างในการจัดการเรียนการสอน

๑.๓) การจัดการเรียนการสอน

๑.๓.๑) เชิงปริมาณ : ๑. จำนวนครูผู้สอนทั้งหมด ๒๔ คน มีคุณวุฒิทางการศึกษา
ตรงตามสาขาวิชาที่สอนทุกคน

๒. จำนวนครูผู้สอนทั้งหมด ๒๔ คน มีแผนการจัดการเรียนรู้
ครบทุกรายวิชาที่สอนทุกคน

๓. จำนวนครูผู้สอนทั้งหมด ๒๔ คน จัดการเรียนการสอน
ตรงตามแผนการจัดการเรียนรู้ ด้วยเทคนิควิธีการสอนที่
หลากหลายทุกคน

๔. จำนวนครูผู้สอนทั้งหมด ๒๔ คน ใช้สื่อ นวัตกรรม
เทคโนโลยีทางการศึกษา และแหล่งการเรียนรู้ในการ
จัดการเรียนการสอนทุกคน

๕. จำนวนครูผู้สอนทั้งหมด ๒๔ คน จัดทำวิจัยเพื่อพัฒนา
คุณภาพจัดการเรียนรู้และแก้ปัญหาการจัดการเรียนรู้ทุกคน

๑.๓.๒) เชิงคุณภาพ : ครูผู้สอนจำนวนทั้งหมด ๒๔ คน มีคุณภาพในการจัดการ
เรียนการสอน คิดเป็นร้อยละ ๑๐๐

๑.๓.๓) ผลสะท้อน : สถานประกอบการ ภาคีเครือข่ายยอมรับคุณภาพการ
จัดการเรียนการสอนของสถานศึกษา

๑.๔) การบริหารจัดการชั้นเรียน

๑.๔.๑) เชิงปริมาณ : ๑. จำนวนครูผู้สอนที่จัดทำข้อมูลผู้เรียนเป็นรายบุคคล
จำนวน ๒๔ คน

๒. จำนวนครูผู้สอนที่มีข้อมูลสารสนเทศหรือเอกสารประจำ
ชั้นเรียน และรายวิชาเป็นปัจจุบัน จำนวน ๒๔ คน

๓. จำนวนครูผู้สอนที่ใช้เทคนิควิธีการบริหารจัดการชั้นเรียน
ให้มีบรรยากาศที่เอื้อต่อการเรียนรู้ จำนวน ๒๔ คน

๔. จำนวนครูผู้สอนที่ใช้วิธีการเสริมแรงให้ผู้เรียนมีความมุ่ง

มั่นตั้งใจในการเรียน จำนวน ๒๔ คน

๕. จำนวนครูผู้สอนที่ดูแลช่วยเหลือผู้เรียนรายบุคคลด้านการเรียน และด้านอื่น ๆ จำนวน ๒๔ คน

๑.๔.๒) เชิงคุณภาพ : ครูผู้สอนที่มีคุณภาพในการบริหารจัดการชั้นเรียน จำนวน ๒๔ คน คิดเป็นร้อยละ ๑๐๐ ของครูผู้สอนทั้งหมด

๑.๔.๓) ผลสะท้อน : ผู้ปกครอง และสถานประกอบการ ยอมรับต่อคุณภาพการบริหารจัดการชั้นเรียน

๑.๕) การพัฒนาตนเองและพัฒนางานวิชาชีพ

๑.๕.๑) เชิงปริมาณ : ๑. ครูผู้สอน จำนวน ๒๔ คน จัดทำแผนพัฒนาตนเองและเข้าร่วมการพัฒนาวิชาชีพ

๒. ครูผู้สอน จำนวน ๒๔ คน ได้รับการพัฒนาตนเองอย่างน้อย ๑๒ ชั่วโมงต่อปี

๓. ครูผู้สอน จำนวน ๒๔ คน นำผลจากการพัฒนาตนเองและการพัฒนางานวิชาชีพมาใช้ในการจัดการเรียนการสอน

๔. ครูผู้สอน จำนวน ๒๔ คน มีผลงานจากการพัฒนาตนเองและการพัฒนางานวิชาชีพ

๕. ครูผู้สอน จำนวน ๒๔ คน มีนวัตกรรมจากการพัฒนาตนเองและการพัฒนางานวิชาชีพที่ได้รับการยอมรับหรือเผยแพร่

๑.๕.๒) เชิงคุณภาพ : ครูผู้สอน จำนวน ๒๔ คน ได้รับการพัฒนาตนเองและการพัฒนางานวิชาชีพทุกคน คิดเป็นร้อยละ ๑๐๐

๑.๕.๓) ผลสะท้อน : ผู้ปกครอง และสถานประกอบการยอมรับต่อสมรรถนะของครูผู้สอน

๑.๖) การเข้าถึงระบบอินเทอร์เน็ตความเร็วสูงเพื่อการจัดการเรียนการสอนในชั้นเรียน

๑.๖.๑) เชิงปริมาณ : จำนวนห้องเรียน ห้องปฏิบัติการ จำนวน ๓๖ ห้อง มีระบบอินเทอร์เน็ตความเร็วสูง ในการจัดการเรียนการสอน

๑.๖.๒) เชิงคุณภาพ : ร้อยละของห้องเรียน ห้องปฏิบัติการที่มีระบบอินเทอร์เน็ตความเร็วสูงในการจัดการเรียนการสอนครบทุกห้อง คิดเป็นร้อยละ ๑๐๐

๑.๖.๓) ผลสะท้อน : สถานประกอบการ หน่วยงานภาครัฐ เอกชน ยอมรับต่อคุณภาพการเข้าถึงระบบอินเทอร์เน็ตความเร็วสูงเพื่อการจัดการเรียนการสอนในชั้นเรียน

๔.๒.๓ ด้านการบริหารจัดการ ให้สถานศึกษารายงานผลสัมฤทธิ์ในการพัฒนาการจัดการอาชีวศึกษา ด้านการบริหารจัดการตามรายการประเมินคุณภาพการศึกษาของสถานศึกษาอาชีวศึกษา ดังนี้

๑) ผลสัมฤทธิ์

๑.๑) การบริหารจัดการระบบฐานข้อมูลสารสนเทศเพื่อการบริหารจัดการสถานศึกษา

๑.๑.๑) เชิงปริมาณ : การบริหารจัดการทุกฝ่ายในสถานศึกษา มีระบบเครือข่าย

อินเทอร์เน็ตความเร็วสูงสำหรับบริหารจัดการอย่างมีประสิทธิภาพ

- ๑.๑.๒) **เชิงคุณภาพ** : ผลการประเมินการบริหารจัดการระบบฐานข้อมูลสำหรับการบริหารจัดการ มีระบบเครือข่ายอินเทอร์เน็ตความเร็วสูงสำหรับบริหารจัดการอย่างมีประสิทธิภาพ
- ๑.๑.๓) **ผลสะท้อน** : วิทยาลัยฯ มีระบบฐานข้อมูลสารสนเทศเพื่อการบริหารจัดการสถานศึกษาครบถ้วน โดยใช้ข้อมูลพื้นฐาน ๙ ประการ
- ๑.๒) **อาคารสถานที่ ห้องเรียน ห้องปฏิบัติการ โรงฝึกงาน หรืองานฟาร์ม**
- ๑.๒.๑) **เชิงปริมาณ** : ห้องเรียน ห้องปฏิบัติการ โรงฝึกงาน จำนวน ๘๕ ห้อง ได้รับการพัฒนาให้เอื้อต่อการจัดการเรียนรู้ จำนวน ๘๕ ห้อง คิดเป็นร้อยละ ๑๐๐
- ๑.๒.๒) **เชิงคุณภาพ** : การประเมินข้อมูลอาคารสถานที่ ห้องเรียน ห้องปฏิบัติการ โรงฝึกงาน อยู่ในระดับ มาก ค่าเฉลี่ยเท่ากับ ๔.๒๓ จากประชากรที่ตอบแบบสอบถาม จำนวน ๑๑๗ คน
- ๑.๒.๓) **ผลสะท้อน** : องค์การบริหารส่วนตำบลท่าข้าม โรงพยาบาลพะเหลียน ชุมชน และประชาชน เข้ามาใช้บริการ อาคาร สถานที่ ห้องเรียน ห้องปฏิบัติการ โรงฝึกงาน
- ๑.๓) **ระบบสาธารณูปโภคพื้นฐาน**
- ๑.๓.๑) **เชิงปริมาณ** : ระบบสาธารณูปโภคพื้นฐาน ได้แก่ ระบบไฟฟ้า ระบบประปา การคมนาคมภายในสถานศึกษา ระบบการสื่อสารภายใน และระบบรักษาความปลอดภัยได้รับการบำรุงรักษาและพัฒนาอย่างต่อเนื่อง
- ๑.๓.๒) **เชิงคุณภาพ** : ผลการประเมินระบบสาธารณูปโภคพื้นฐาน อยู่ในระดับ มาก และมีข้อมูลระบบสาธารณูปโภคพื้นฐานครบถ้วนและเป็นปัจจุบัน
- ๑.๓.๓) **ผลสะท้อน** : ผู้ใช้บริการมีความพึงพอใจของในระบบสาธารณูปโภคพื้นฐาน
- ๑.๔) **แหล่งเรียนรู้และศูนย์วิทยบริการ**
- ๑.๔.๑) **เชิงปริมาณ** : จำนวนผู้เรียนทั้งหมด ๒๔๔ คน เข้าใช้บริการห้องสมุด จำนวน ๑๓๒ คน คิดเป็นร้อยละ ๕๔.๐๙
- ๑.๔.๒) **เชิงคุณภาพ** : ผลการประเมิน อยู่ในระดับ มาก และข้อมูลแหล่งเรียนรู้และศูนย์วิทยบริการ มีความเพียงพอ และทันสมัย
- ๑.๔.๓) **ผลสะท้อน** : ผู้เรียนได้รับความรู้จากการเข้าใช้บริการห้องสมุด
- ๑.๕) **ระบบอินเทอร์เน็ตความเร็วสูงเพื่อการใช้งานด้านสารสนเทศภายในสถานศึกษา**
- ๑.๕.๑) **เชิงปริมาณ** : มีความเร็วของสัญญาณอินเทอร์เน็ตครอบคลุมพื้นที่ใช้งานตามอาคารต่างๆ โดยมี wireless access point
- ๑.๕.๒) **เชิงคุณภาพ** : ผลการประเมินข้อมูลระบบอินเทอร์เน็ตความเร็วสูง เพื่อการใช้งานด้านสารสนเทศภายในสถานศึกษา อยู่ในระดับ มาก และระบบอินเทอร์เน็ตมีความเร็วสูง

๑.๕.๓) ผลสะท้อน : ผู้ใช้บริการที่มีต่อระบบอินเทอร์เน็ตความเร็วสูง เพื่อการใช้งานด้านสารสนเทศภายในสถานศึกษา

๔.๒.๔ ด้านนโยบายสู่การปฏิบัติ ให้สถานศึกษารายงานผลสัมฤทธิ์ในการพัฒนาการจัด การอาชีวศึกษาด้านการนำนโยบายสู่การปฏิบัติตามรายการประเมินคุณภาพการศึกษาของสถานศึกษาอาชีวศึกษา ดังนี้

๑) ผลสัมฤทธิ์

๑.๑) การจัดการอาชีวศึกษาระบบทวิภาคี

๑.๑.๑) เชิงปริมาณ : ๑. จำนวนสาขาวิชา ระดับ ปวช. ทั้งหมด ๕ สาขาวิชา คือ สาขาวิชาช่างยนต์ สาขาวิชาไฟฟ้ากำลัง สาขาวิชาการบัญชี สาขาวิชาคอมพิวเตอร์ธุรกิจ และสาขาวิชาการท่องเที่ยว จัดการเรียนการสอนทวิภาคี จำนวน ๑ สาขาวิชา คิดเป็นร้อยละ ๒๐ จำนวนสาขาวิชา ระดับ ปวส. ทั้งหมด ๕ สาขาวิชา คือ สาขาวิชาเทคนิคเครื่องกล สาขาวิชาไฟฟ้า สาขาวิชาการบัญชี และสาขาวิชาธุรกิจค้าปลีก จัดการเรียนการสอนในระบบทวิภาคี จำนวน ๔ สาขาวิชา คิดเป็นร้อยละ ๘๐ รวม สาขาวิชาทั้งหมดทั้ง ระดับ ปวช. และ ปวส. ๑๐ สาขาวิชาจัดการเรียนการสอนทวิภาคี จำนวน ๕ สาขาวิชา คิดเป็นร้อยละ ๕๐

๒. ผู้เรียนที่ศึกษาในระบบทวิภาคี จำนวน ๘๐ คน คิดเป็นร้อยละ ๓๒.๗๘ ของจำนวนผู้เรียนทั้งหมด ๒๔๔ คน

๑.๑.๒) เชิงคุณภาพ : การประเมินและข้อมูลการจัดการอาชีวศึกษาระบบทวิภาคี มีคุณภาพ

๑.๑.๓) ผลสะท้อน : สถานประกอบการ มีการลงนามความร่วมมือการจัดการอาชีวศึกษาระบบทวิภาคี

๒) จุดเด่น

๑. มีการพัฒนาหลักสูตรฐานสมรรถนะอย่างเป็นระบบ
๒. มีการจัดทำแผนการเรียนรู้นำสู่การปฏิบัติอย่างมีคุณภาพ
๓. ครูมีการบริหารจัดการชั้นเรียน โดยมีข้อมูลนักเรียนรายบุคคล
๔. การจัดการเรียนการสอนเข้าถึงระบบอินเทอร์เน็ตความเร็วสูง
๕. ระบบข้อมูลสารสนเทศสถานศึกษาเป็นระบบ
๖. อาคารสถานที่ ห้องเรียน ห้องปฏิบัติการ เอื้อต่อการจัดการเรียนรู้
๗. การใช้งานด้านสารสนเทศภายในสถานศึกษา มีระบบอินเทอร์เน็ตความเร็วสูง

๓) จุดที่ควรพัฒนา

๑. การพัฒนาศูนย์วิทยบริการให้เอื้อต่อการเป็นแหล่งเรียนรู้
๒. การเพิ่มสาขาวิชาในการจัดการเรียนการสอนระบบทวิภาคี

๔) ข้อเสนอแนะเพื่อการพัฒนา

๑. การสร้างความเข้าใจและขยายสาขาวิชาการจัดการเรียนการสอนระบบทวิภาคีให้

มากขึ้น

๒. จัดทำแผนงาน/โครงการ เพื่อพัฒนาศูนย์วิทยบริการให้เอื้อต่อการเป็นแหล่ง

เรียนรู้ที่ทันสมัย

๔.๓ มาตรฐานที่ ๓ การสร้างสังคมแห่งการเรียนรู้

๔.๓.๑ ด้านความร่วมมือในการสร้างสังคมแห่งการเรียนรู้ ให้สถานศึกษารายงานผลสัมฤทธิ์ในการพัฒนาการสร้างสังคมแห่งการเรียนรู้ ด้านความร่วมมือในการสร้างสังคมแห่งการเรียนรู้ ตามรายการประเมินคุณภาพ การศึกษาของสถานศึกษาอาชีวศึกษา ดังนี้

๑) ผลสัมฤทธิ์

๑.๑) การบริหารสถานศึกษาแบบมีส่วนร่วม

๑.๑.๑) เชิงปริมาณ : ครูและบุคลากร จำนวน ๓๙ คน มีส่วนร่วมในการบริหารสถานศึกษา คิดเป็นร้อยละ ๑๐๐

๑.๑.๒) เชิงคุณภาพ : การบริหารสถานศึกษาแบบมีส่วนร่วมในการกำหนดมาตรฐานของสถานศึกษา และร่วมจัดทำแผนปฏิบัติการประจำปี

๑.๑.๓) ผลสะท้อน : คณะกรรมการสถานศึกษา และคณะกรรมการบริหารสถานศึกษา ผู้ปกครอง มีส่วนร่วมในการบริหารสถานศึกษา

๑.๒) การระดมทรัพยากรเพื่อการจัดการเรียนการสอน

๑.๒.๑) เชิงปริมาณ : สาขาวิชาทั้งหมดทั้งระดับ ปวช. และระดับ ปวส. จำนวน ๑๐ สาขาวิชา มีการระดมทรัพยากรทุกสาขาวิชา คิดเป็นร้อยละ ๑๐๐

๑.๒.๒) เชิงคุณภาพ : การประเมินข้อมูลการระดมทรัพยากรเพื่อการจัดการเรียนการสอน อยู่ในระดับ มาก

๑.๒.๓) ผลสะท้อน : สถานประกอบ หน่วยงานรัฐและเอกชน มีส่วนร่วมในการระดมทรัพยากรเพื่อการจัดการเรียนการสอน

๑.๓) การบริการชุมชนและจิตอาสา

๑.๓.๑) เชิงปริมาณ : จำนวนกิจกรรมในการบริการชุมชนและจิตอาสาทั้งหมด ๒ กิจกรรม คือ

๑. โครงการให้บริการประชาชนร่วมกับโครงการอำเภอยิ้มเคลื่อนที่ และโครงการศูนย์ดำรงธรรม อำเภอยิ้ม....เคลื่อนที่ ศาลาอเนกประสงค์ ตำบลเกาะสุกร

๒. โครงการให้บริการประชาชนร่วมกับโครงการอำเภอยิ้มเคลื่อนที่ และโครงการศูนย์ดำรงธรรม อำเภอยิ้ม....เคลื่อนที่ โรงเรียนบ้านเขาติง ตำบลลิพัง

๓. โครงการให้บริการประชาชนร่วมกับโครงการอำเภอยิ้มเคลื่อนที่ และโครงการศูนย์ดำรงธรรม อำเภอยิ้ม....เคลื่อนที่ วัดป่าเจ้าพระเจริญธรรม ตำบลปะเหลียน

๔. โครงการจิตอาสาบริการชุมชน

๑.๓.๒) เชิงคุณภาพ : การประเมินกิจกรรมการบริการชุมชนและจิตอาสา มีผลการประเมิน ดังนี้

๑. โครงการให้บริการประชาชนร่วมกับโครงการอำเภอยิ้มเคลื่อนที่ และโครงการศูนย์ดำรงธรรม อำเภอยิ้ม....เคลื่อนที่ ศาลาอเนกประสงค์ ตำบลเกาะสุกร ความพึงพอใจ ระดับมากที่สุด

๒. โครงการให้บริการประชาชนร่วมกับโครงการอำเภอยิ้มเคลื่อนที่ และโครงการศูนย์ดำรงธรรม อำเภอยิ้ม....เคลื่อนที่ โรงเรียนบ้านเขาติง ตำบลลิพัง ความพึงพอใจระดับ มากที่สุด

๓. โครงการให้บริการประชาชนร่วมกับโครงการอำเภอยิ้มเคลื่อนที่ และโครงการศูนย์ดำรงธรรม อำเภอยิ้ม....เคลื่อนที่ วัดป่าเจ้าพระเจริญธรรม ตำบลปะเหลียน ความพึงพอใจระดับ มากที่สุด

๔. โครงการจิตอาสาบริการชุมชน ความพึงพอใจระดับ มากที่สุด

๑.๓.๓) ผลสะท้อน : ชุมชน อำเภอปะเหลียน ให้การยอมรับ ยกย่องสถานศึกษาในการให้บริการชุมชนและจิตอาสา

๔.๓.๒ ด้านนวัตกรรม สิ่งประดิษฐ์ งานสร้างสรรค์ งานวิจัย ให้สถานศึกษารายงานผลสัมฤทธิ์ในการพัฒนาการสร้างสรรค์แห่งการเรียนรู้ด้านนวัตกรรม สิ่งประดิษฐ์ งานสร้างสรรค์ งานวิจัยตามรายการประเมินคุณภาพ การศึกษาของสถานศึกษาอาชีวศึกษา ดังนี้

๑) ผลสัมฤทธิ์

๑.๑) ผลงานของผู้เรียนด้านนวัตกรรม สิ่งประดิษฐ์ งานสร้างสรรค์ งานวิจัย

๑.๑.๑) เชิงปริมาณ : สิ่งประดิษฐ์ และโครงงาน จำนวน ๓๖ ผลงาน

๑.๑.๒) เชิงคุณภาพ : สิ่งประดิษฐ์ของคนรุ่นใหม่ ชื่อผลงาน เครื่องเก็บน้ำยางระบบสุญญากาศ ได้รับรางวัลระดับ ๔ ดาว ระดับภาคใต้

๑.๑.๓) ผลสะท้อน : สำนักงานการวิจัยแห่งชาติ ยอมรับและยกย่องสถานศึกษา ผลงานนวัตกรรม สิ่งประดิษฐ์ งานสร้างสรรค์ งานวิจัยของผู้เรียน

๒) จุดเด่น

๑. สถานศึกษาบริหารโดยยึดหลักการมีส่วนร่วม

๒. มีการระดมทรัพยากรในการจัดการศึกษาอย่างหลากหลายทุกสาขาวิชา

๓. กิจกรรมบริการชุมชนและจิตอาสา

๔. ผู้เรียนมีผลงานนวัตกรรม สิ่งประดิษฐ์ งานสร้างสรรค์ งานวิจัย

๓) จุดที่ควรพัฒนา

๑. การส่งเสริมนวัตกรรม สิ่งประดิษฐ์ งานวิจัยของผู้เรียนให้มีคุณภาพและใช้ประโยชน์ให้มากขึ้น

๒. การสร้างเครือข่ายความร่วมมือพัฒนาคุณภาพนวัตกรรม สิ่งประดิษฐ์ งานวิจัยของผู้เรียน

๔) ข้อเสนอแนะเพื่อการพัฒนา

๑. การจัดทำแผนงาน/โครงการ เพื่อสร้างเครือข่ายความร่วมมือในการพัฒนาคุณภาพนวัตกรรม สิ่งประดิษฐ์ งานวิจัยของผู้เรียน

๒. การส่งเสริม นวัตกรรม สิ่งประดิษฐ์ งานวิจัยของผู้เรียน ให้มีการจัดแสดง ประกวดเผยแพร่ให้หลากหลาย

ส่วนที่ ๕

ผลการประเมินคุณภาพการศึกษาของสถานศึกษาตามมาตรฐานการอาชีวศึกษา พ.ศ. ๒๕๖๑

ผลการประเมินคุณภาพการศึกษาของวิทยาลัยการอาชีพปะเหลียน มีผลการประเมินตามมาตรฐานการอาชีวศึกษา พ.ศ. ๒๕๖๑ จำนวน ๓ มาตรฐาน ๙ ประเด็นการประเมิน ดังนี้

๕.๑ มาตรฐานที่ ๑ คุณลักษณะของผู้สำเร็จการศึกษาอาชีวศึกษาที่พึงประสงค์

ตารางที่ ๑ ผลการประเมินคุณภาพการศึกษาของสถานศึกษาตามมาตรฐานที่ ๑ ในแต่ละประเด็นการประเมิน

ประเด็นการประเมินที่ ๑ ด้านความรู้			
ข้อการประเมิน	ค่าน้ำหนัก	ค่าคะแนน	คะแนนที่ได้ (ค่าน้ำหนัก x ค่าคะแนน)
๑.๑ ผลการประเมินมาตรฐานวิชาชีพ	๒๐	๕	๑๐๐
ผลรวมคะแนนที่ได้			๑๐๐
ร้อยละของคะแนน ประเด็นการประเมินที่ ๑ = (ผลรวมคะแนนที่ได้ x ๑๐๐) / ๑๐๐			๑๐๐
ระดับคุณภาพการศึกษาของสถานศึกษา ประเด็นการประเมินที่ ๑ ด้านความรู้			
<input checked="" type="checkbox"/> ยอดเยี่ยม (ร้อยละ ๘๐ ขึ้นไป) <input type="checkbox"/> ดีเลิศ (ร้อยละ ๗๐.๐๐ - ๗๙.๙๙) <input type="checkbox"/> ดี (ร้อยละ ๖๐.๐๐ - ๖๙.๙๙)			
<input type="checkbox"/> ปานกลาง (ร้อยละ ๕๐.๐๐ - ๕๙.๙๙) <input type="checkbox"/> กำลังพัฒนา (น้อยกว่าร้อยละ ๕๐.๐๐)			

ประเด็นการประเมินที่ ๒ ด้านทักษะและการประยุกต์ใช้			
ข้อการประเมิน	ค่าน้ำหนัก	ค่าคะแนน	คะแนนที่ได้ (ค่าน้ำหนัก x ค่าคะแนน)
๒.๑ ผู้เรียนมีสมรรถนะในการเป็นผู้ประกอบการหรือการประกอบอาชีพอิสระ	๓	๔	๑๒
๒.๒ ผลการแข่งขันทักษะวิชาชีพ	๒	๒	๔
ผลรวมคะแนนที่ได้			๑๖
ร้อยละของคะแนน ประเด็นการประเมินที่ ๒ = (ผลรวมคะแนนที่ได้ x ๑๐๐) / ๒๕			๖๔
ระดับคุณภาพการศึกษาของสถานศึกษา ประเด็นการประเมินที่ ๒ ด้านทักษะและการประยุกต์ใช้			
<input type="checkbox"/> ยอดเยี่ยม (ร้อยละ ๘๐ ขึ้นไป) <input type="checkbox"/> ดีเลิศ (ร้อยละ ๗๐.๐๐ - ๗๙.๙๙) <input checked="" type="checkbox"/> ดี (ร้อยละ ๖๐.๐๐ - ๖๙.๙๙)			
<input type="checkbox"/> ปานกลาง (ร้อยละ ๕๐.๐๐ - ๕๙.๙๙) <input type="checkbox"/> กำลังพัฒนา (น้อยกว่าร้อยละ ๕๐.๐๐)			

ประเด็นการประเมินที่ ๓ ด้านคุณธรรม จริยธรรม และคุณลักษณะที่พึงประสงค์			
ข้อการประเมิน	ค่าน้ำหนัก	ค่าคะแนน	คะแนนที่ได้ (ค่าน้ำหนัก x ค่าคะแนน)
๓.๑ การดูแลและแนะแนวผู้เรียน	๒	๔	๘
๓.๒ ผู้เรียนมีคุณลักษณะที่พึงประสงค์	๒	๕	๑๐
๓.๓ การมีงานทำและศึกษาต่อของผู้สำเร็จการศึกษา	๑๕	๕	๗๕
ผลรวมคะแนนที่ได้			๙๓
ร้อยละของคะแนน ประเด็นการประเมินที่ ๓ = (ผลรวมคะแนนที่ได้ x ๑๐๐) / ๙๕			๙๗.๘๙
ระดับคุณภาพการศึกษาของสถานศึกษา ประเด็นการประเมินที่ ๓ ด้านคุณธรรม จริยธรรม และคุณลักษณะที่พึงประสงค์			

- ยอดเยี่ยม ร้อยละ ๘๐ ขึ้นไป) ดีเลิศ (ร้อยละ ๗๐.๐๐ – ๗๙.๙๙) ดี (ร้อยละ ๖๐.๐๐ – ๖๙.๙๙)
 ปานกลาง (ร้อยละ ๕๐.๐๐ – ๕๙.๙๙) กำลังพัฒนา (น้อยกว่าร้อยละ ๕๐.๐๐)

๕.๒ มาตรฐานที่ ๒ การจัดการอาชีวศึกษา

ตารางที่ ๒ ผลการประเมินคุณภาพการศึกษาของสถานศึกษาตามมาตรฐานที่ ๒ ในแต่ละประเด็นการประเมิน

ประเด็นการประเมินที่ ๑ ด้านหลักสูตรอาชีวศึกษา			
ข้อการประเมิน	ค่าน้ำหนัก	ค่าคะแนน	คะแนนที่ได้ (ค่าน้ำหนัก x ค่าคะแนน)
๑.๑ การพัฒนาหลักสูตรฐานสมรรถนะอย่างเป็นระบบ	๒	๕	๑๐
๑.๒ การพัฒนาหลักสูตรฐานสมรรถนะ หรือปรับปรุงรายวิชา หรือปรับปรุงรายวิชาเดิม หรือกำหนดรายวิชาเพิ่มเติม	๓	๕	๑๕
ผลรวมคะแนนที่ได้			๒๕
ร้อยละของคะแนน ประเด็นการประเมินที่ ๑ = (ผลรวมคะแนนที่ได้ x ๑๐๐) / ๒๕			๑๐๐
ระดับคุณภาพการศึกษาของสถานศึกษา ประเด็นการประเมินที่ ๑ ด้านหลักสูตรอาชีวศึกษา			
<input checked="" type="checkbox"/> ยอดเยี่ยม ร้อยละ ๘๐ ขึ้นไป) <input type="checkbox"/> ดีเลิศ (ร้อยละ ๗๐.๐๐ – ๗๙.๙๙) <input type="checkbox"/> ดี (ร้อยละ ๖๐.๐๐ – ๖๙.๙๙) <input type="checkbox"/> ปานกลาง (ร้อยละ ๕๐.๐๐ – ๕๙.๙๙) <input type="checkbox"/> กำลังพัฒนา (น้อยกว่าร้อยละ ๕๐.๐๐)			

ประเด็นการประเมินที่ ๒ ด้านการจัดการเรียนการสอนอาชีวศึกษา			
ข้อการประเมิน	ค่าน้ำหนัก	ค่าคะแนน	คะแนนที่ได้ (ค่าน้ำหนัก x ค่าคะแนน)
๒.๑ คุณภาพของแผนการจัดการเรียนรู้สู่การปฏิบัติ	๒	๕	๑๐
๒.๒ การจัดทำแผนการจัดการเรียนรู้สู่การปฏิบัติที่เน้นผู้เรียนเป็นสำคัญและนำไปใช้ในการจัดการเรียนการสอน	๓	๕	๑๕
๒.๓ การจัดการเรียนการสอน	๕	๕	๒๕
๒.๔ การบริหารจัดการชั้นเรียน	๓	๕	๑๕
๒.๕ การพัฒนาตนเองและพัฒนาวิชาชีพ	๒	๕	๑๐
๒.๖ การเข้าถึงระบบอินเทอร์เน็ตความเร็วสูง เพื่อการจัดการเรียนการสอนในชั้นเรียน	๒	๕	๑๐
ผลรวมคะแนนที่ได้			๘๕
ร้อยละของคะแนน ประเด็นการประเมินที่ ๒ = (ผลรวมคะแนนที่ได้ x ๑๐๐) / ๘๕			๑๐๐
ระดับคุณภาพการศึกษาของสถานศึกษา ประเด็นการประเมินที่ ๒ ด้านการจัดการเรียนการสอนอาชีวศึกษา			
<input checked="" type="checkbox"/> ยอดเยี่ยม ร้อยละ ๘๐ ขึ้นไป) <input type="checkbox"/> ดีเลิศ (ร้อยละ ๗๐.๐๐ – ๗๙.๙๙) <input type="checkbox"/> ดี (ร้อยละ ๖๐.๐๐ – ๖๙.๙๙) <input type="checkbox"/> ปานกลาง (ร้อยละ ๕๐.๐๐ – ๕๙.๙๙) <input type="checkbox"/> กำลังพัฒนา (น้อยกว่าร้อยละ ๕๐.๐๐)			

ประเด็นการประเมินที่ ๓ ด้านการบริหารจัดการ			
ข้อการประเมิน	ค่าน้ำหนัก	ค่าคะแนน	คะแนนที่ได้ (ค่าน้ำหนัก x ค่าคะแนน)
๓.๑ การบริหารจัดการระบบข้อมูลสารสนเทศ เพื่อการบริหารจัดการสถานศึกษา	๕	๕	๒๕
๓.๒ อาคารสถานที่ ห้องเรียน ห้องปฏิบัติการ โรงฝึกงาน หรืองานฟาร์ม	๒	๕	๑๐
๓.๓ ระบบสาธารณสุขปลอดภัยพื้นฐาน	๒	๕	๑๐
๓.๔ แหล่งเรียนรู้และศูนย์วิทยบริการ	๒	๕	๑๐
๓.๕ ระบบอินเทอร์เน็ตความเร็วสูงเพื่อการใช้งานด้านสารสนเทศภายในสถานศึกษา	๒	๕	๑๐
ผลรวมคะแนนที่ได้			๖๕
ร้อยละของคะแนน ประเด็นการประเมินที่ ๓ = (ผลรวมคะแนนที่ได้ x ๑๐๐) / ๖๕			๑๐๐
ระดับคุณภาพการศึกษาของสถานศึกษา ประเด็นการประเมินที่ ๓ ด้านการบริหารจัดการ			
<input checked="" type="checkbox"/> ยอดเยี่ยม ร้อยละ ๘๐ ขึ้นไป) <input type="checkbox"/> ดีเลิศ (ร้อยละ ๗๐.๐๐ - ๗๙.๙๙) <input type="checkbox"/> ดี (ร้อยละ ๖๐.๐๐ - ๖๙.๙๙) <input type="checkbox"/> ปานกลาง (ร้อยละ ๕๐.๐๐ - ๕๙.๙๙) <input type="checkbox"/> กำลังพัฒนา (น้อยกว่าร้อยละ ๕๐.๐๐)			

ประเด็นการประเมินที่ ๔ ด้านการนำนโยบายสู่การปฏิบัติ			
ข้อการประเมิน	ค่าน้ำหนัก	ค่าคะแนน	คะแนนที่ได้ (ค่าน้ำหนัก x ค่าคะแนน)
๔.๑ การจัดการอาชีวศึกษาระบบทวิภาคี	๖	๕	๓๐
ผลรวมคะแนนที่ได้			๓๐
ร้อยละของคะแนน ประเด็นการประเมินที่ ๔ = (ผลรวมคะแนนที่ได้ x ๑๐๐) / ๓๐			๑๐๐
ระดับคุณภาพการศึกษาของสถานศึกษา ประเด็นการประเมินที่ ๓ ด้านการบริหารจัดการ			
<input checked="" type="checkbox"/> ยอดเยี่ยม ร้อยละ ๘๐ ขึ้นไป) <input type="checkbox"/> ดีเลิศ (ร้อยละ ๗๐.๐๐ - ๗๙.๙๙) <input type="checkbox"/> ดี (ร้อยละ ๖๐.๐๐ - ๖๙.๙๙) <input type="checkbox"/> ปานกลาง (ร้อยละ ๕๐.๐๐ - ๕๙.๙๙) <input type="checkbox"/> กำลังพัฒนา (น้อยกว่าร้อยละ ๕๐.๐๐)			

๕.๓ มาตรฐานที่ ๓ การสร้างสังคมแห่งการเรียนรู้

ตารางที่ ๓ ผลการประเมินคุณภาพการศึกษาของสถานศึกษาตามมาตรฐานที่ ๓ ในแต่ละประเด็นการประเมิน

ประเด็นการประเมินที่ ๑ ด้านความร่วมมือในการสร้างสังคมแห่งการเรียนรู้			
ข้อการประเมิน	ค่าน้ำหนัก	ค่าคะแนน	คะแนนที่ได้ (ค่าน้ำหนัก x ค่าคะแนน)
๑.๑ การบริหารสถานศึกษาแบบมีส่วนร่วม	๕	๕	๒๕
๑.๒ การระดมทรัพยากรเพื่อจัดการเรียนการสอน	๒	๕	๑๐
๑.๓ การบริการชุมชนและจิตอาสา	๒	๕	๑๐
ผลรวมคะแนนที่ได้			๔๕
ร้อยละของคะแนน ประเด็นการประเมินที่ ๑ = (ผลรวมคะแนนที่ได้ x ๑๐๐) / ๔๕			๑๐๐
ระดับคุณภาพการศึกษาของสถานศึกษาประเด็นการประเมินที่๑ ด้านความร่วมมือในการสร้างสังคมแห่งการเรียนรู้			

<input checked="" type="checkbox"/> ยอดเยี่ยม (ร้อยละ ๘๐ ขึ้นไป)	<input type="checkbox"/> ดีเลิศ (ร้อยละ ๗๐.๐๐ – ๗๙.๙๙)	<input type="checkbox"/> ดี (ร้อยละ ๖๐.๐๐ – ๖๙.๙๙)
<input type="checkbox"/> ปานกลาง (ร้อยละ ๕๐.๐๐ – ๕๙.๙๙)	<input type="checkbox"/> กำลังพัฒนา (น้อยกว่าร้อยละ ๕๐.๐๐)	

ประเด็นการประเมินที่ ๒ ด้านนวัตกรรม สิ่งประดิษฐ์ งานสร้างสรรค์ งานวิจัย			
ข้อการประเมิน	ค่าน้ำหนัก	ค่าคะแนน	คะแนนที่ได้ (ค่าน้ำหนัก x ค่าคะแนน)
๒.๑ ผลงานของผู้เรียนด้านนวัตกรรม สิ่งประดิษฐ์ งานสร้างสรรค์ งานวิจัย	๓	๓	๙
ผลรวมคะแนนที่ได้			๙
ร้อยละของคะแนน ประเด็นการประเมินที่ ๒ = (ผลรวมคะแนนที่ได้ x ๑๐๐) / ๑๕			๖๐
ระดับคุณภาพการศึกษาของสถานศึกษาประเด็นการประเมินที่ ๒ ด้านนวัตกรรมสิ่งประดิษฐ์งานสร้างสรรค์งานวิจัย			
<input type="checkbox"/> ยอดเยี่ยม (ร้อยละ ๘๐ ขึ้นไป) <input type="checkbox"/> ดีเลิศ (ร้อยละ ๗๐.๐๐ – ๗๙.๙๙) <input checked="" type="checkbox"/> ดี (ร้อยละ ๖๐.๐๐ – ๖๙.๙๙)			
<input type="checkbox"/> ปานกลาง (ร้อยละ ๕๐.๐๐ – ๕๙.๙๙) <input type="checkbox"/> กำลังพัฒนา (น้อยกว่าร้อยละ ๕๐.๐๐)			

๕.๔ สรุปผลการประเมินคุณภาพการศึกษาของสถานศึกษาโดยภาพรวม

ตารางที่ ๔ สรุปผลการประเมินคุณภาพการศึกษาของสถานศึกษาโดยภาพรวม

ผลการประเมินคุณภาพการศึกษาของสถานศึกษา ตามมาตรฐานการอาชีวศึกษา พ.ศ. ๒๕๖๑	ร้อยละ
มาตรฐานที่ ๑ คุณลักษณะของผู้สำเร็จการศึกษาอาชีวศึกษาที่พึงประสงค์	๙๕
ประเด็นที่ ๑.๑ ด้านความรู้	๑๐๐
ประเด็นที่ ๑.๒ ด้านทักษะและการประยุกต์ใช้	๖๔
ประเด็นที่ ๑.๓ ด้านคุณธรรม จริยธรรม และคุณลักษณะที่พึงประสงค์	๙๗.๘๙
มาตรฐานที่ ๒ การจัดการอาชีวศึกษา	๑๐๐
ประเด็นที่ ๒.๑ ด้านหลักสูตรอาชีวศึกษา	๑๐๐
ประเด็นที่ ๒.๒ ด้านการจัดการเรียนการสอนอาชีวศึกษา	๑๐๐
ประเด็นที่ ๒.๓ ด้านการบริหารจัดการ	๑๐๐
ประเด็นที่ ๒.๔ ด้านการนำนโยบายสู่การปฏิบัติ	๑๐๐
มาตรฐานที่ ๓ การสร้างสังคมแห่งการเรียนรู้	๙๐
ประเด็นที่ ๓.๑ ด้านความร่วมมือในการสร้างสังคมแห่งการเรียนรู้	๑๐๐
ประเด็นที่ ๓.๒ ด้านนวัตกรรม สิ่งประดิษฐ์ งานสร้างสรรค์ งานวิจัย	๖๐
สรุปผลการประเมินคุณภาพการศึกษาของสถานศึกษา	๙๖.๔๙
ระดับคุณภาพการศึกษาของสถานศึกษา	
<input checked="" type="checkbox"/> ยอดเยี่ยม (ร้อยละ ๘๐ ขึ้นไป) <input type="checkbox"/> ดีเลิศ (ร้อยละ ๗๐.๐๐ – ๗๙.๙๙) <input type="checkbox"/> ดี (ร้อยละ ๖๐.๐๐ – ๖๙.๙๙)	
<input type="checkbox"/> ปานกลาง (ร้อยละ ๕๐.๐๐ – ๕๙.๙๙) <input type="checkbox"/> กำลังพัฒนา (น้อยกว่าร้อยละ ๕๐.๐๐)	

ส่วนที่ ๖

แผนพัฒนาการจัดการศึกษาของสถานศึกษา

ให้สถานศึกษานำผลการประเมินและการติดตามผลตรวจสอบคุณภาพการศึกษาของสถานศึกษา และผลการดำเนินการปรับปรุงและพัฒนาคุณภาพการศึกษาของสถานศึกษาตามผลการประเมินคุณภาพภายนอกมาศึกษาวิเคราะห์เพื่อกำหนดแผนพัฒนาการจัดการศึกษาของสถานศึกษา เพื่อยกระดับคุณภาพการจัดการศึกษาของสถานศึกษาให้สูงขึ้น โดยมีเป้าหมายในการพัฒนาคุณภาพการศึกษาของสถานศึกษาให้อยู่ในระดับคุณภาพ “ยอดเยี่ยม” รายละเอียด ดังนี้

มาตรฐานและประเด็นการประเมิน	แผนพัฒนาที่ต้องการพัฒนาคุณภาพและมาตรฐานการศึกษาของสถานศึกษา (แผนงาน โครงการ กิจกรรม)
มาตรฐานที่ ๑ คุณลักษณะของผู้สำเร็จการศึกษาอาชีวศึกษาที่พึงประสงค์	
๑.๑ ด้านความรู้	๑. โครงการทดสอบมาตรฐานวิชาชีพร่วมกับสถานประกอบการ
๑.๒ ด้านทักษะและการประยุกต์ใช้	๑. โครงการส่งเสริมการเป็นผู้ประกอบการอาชีวศึกษา ๒. โครงการส่งเสริมทักษะทางวิชาชีพ ๓. โครงการแข่งขันทักษะวิชาชีพ
๑.๓ ด้านคุณธรรม จริยธรรม และคุณลักษณะที่พึงประสงค์	๑. โครงการลดปัญหาการออกกลางคัน ๒. การพัฒนาระบบดูแลและช่วยเหลือผู้เรียน
มาตรฐานที่ ๒ การจัดการอาชีวศึกษา	
๒.๑ ด้านหลักสูตรอาชีวศึกษา	๑. โครงการประเมินหลักสูตรฐานสมรรถนะ ๒. โครงการพัฒนาหลักสูตรฐานสมรรถนะร่วมกับสถานประกอบการ
๒.๒ ด้านการจัดการเรียนการสอนอาชีวศึกษา	๑. โครงการประเมินแผนการจัดการเรียนรู้ ๒. โครงการนิเทศการจัดการเรียนการสอน ๓. โครงการประกวดแผนการจัดการเรียนรู้ ๔. โครงการส่งเสริมการจัดการเรียนรู้มุ่งเน้นผู้เรียนเป็นสำคัญ ๕. โครงการส่งเสริมและพัฒนาครูผู้สอน ๖. โครงการประเมินความพึงพอใจต่อการจัดการเรียนรู้ ๗. โครงการพัฒนาระบบอินเทอร์เน็ตเพื่อการจัดการเรียนการสอน
๒.๓ ด้านการบริหารจัดการ	๑. โครงการพัฒนาระบบฐานข้อมูลสารสนเทศ ๒. โครงการพัฒนาห้องเรียน โรงฝึกงาน เพื่อส่งเสริมการจัดการเรียนรู้ ๓. โครงการพัฒนาสิ่งแวดล้อมและภูมิทัศน์ ๔. โครงการพัฒนาห้องสมุดและศูนย์วิทยบริการ ๕. โครงการส่งเสริมการเรียนรู้ด้วยตนเอง

มาตรฐานและประเด็นการประเมิน	แผนพัฒนาที่ต้องการพัฒนาคุณภาพและมาตรฐานการศึกษาของสถานศึกษา (แผนงาน โครงการ กิจกรรม)
	๖. โครงการประเมินข้อมูลระบบสารสนเทศ
๒.๔ ด้านการนำนโยบายสู่การปฏิบัติ	๑. โครงการลงนามความร่วมมือจัดการเรียนระบบทวิภาคี ๒. โครงการจัดการเรียนระบบทวิภาคี
มาตรฐานที่ ๓ การสร้างสังคมแห่งการเรียนรู้	
๓.๑ ด้านความร่วมมือในการสร้างสังคมแห่งการเรียนรู้	๑. โครงการส่งเสริมการบริหารสถานศึกษาแบบมีส่วนร่วม ๒. โครงการประชุมกรรมการสถานศึกษา ๓. โครงการประชุมครู บุคลากร ๔. โครงการเชิญวิทยากรผู้เชี่ยวชาญ ภูมิปัญญาท้องถิ่น ๕. โครงการระดมทรัพยากรในการจัดการเรียนรู้ ๖. โครงการศึกษาดูงานสถานประกอบการ ๗. โครงการประชุมผู้ปกครอง ๘. โครงการลงนามความร่วมมือ ๙. โครงการศูนย์ซ่อมสร้างเพื่อชุมชน ๑๐. โครงการอาชีวอาสา
๓.๒ ด้านนวัตกรรม สิ่งประดิษฐ์ งานสร้างสรรค์ งานวิจัย	๑. โครงการส่งเสริมทักษะการวิจัยโครงการงาน สิ่งประดิษฐ์ ๒. โครงการประกวดโครงงานวิทยาศาสตร์ ๓. โครงการประกวดสิ่งประดิษฐ์ของคนรุ่นใหม่ ๔. โครงการพัฒนาต่อยอดนวัตกรรมสิ่งประดิษฐ์เพื่อชุมชน ๕. โครงการความร่วมมือพัฒนาสิ่งประดิษฐ์ร่วมกับชุมชน สถานประกอบการ